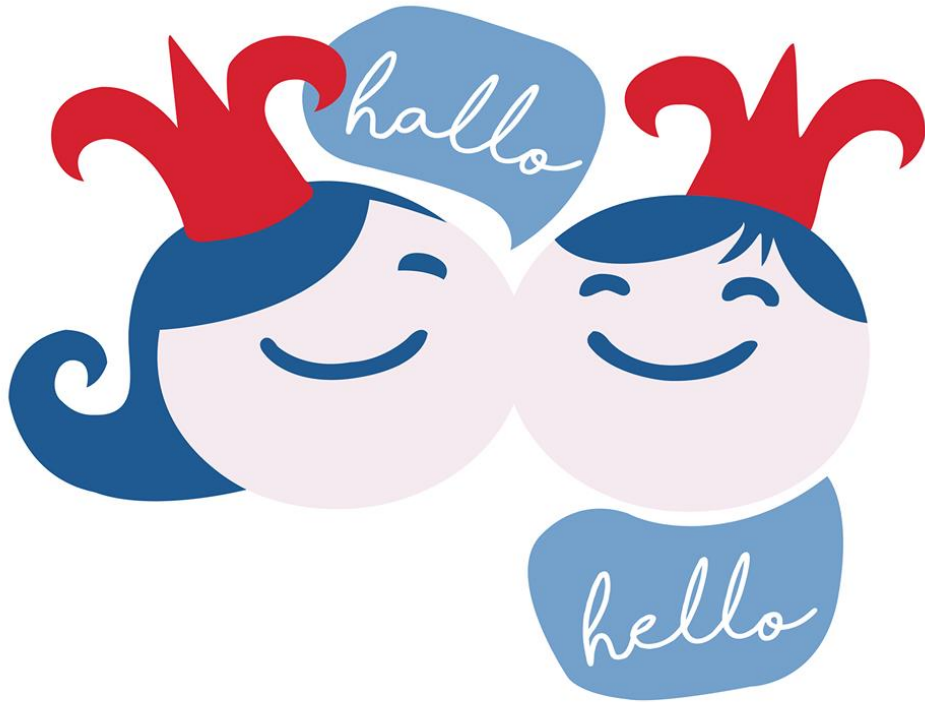


Beleidsplan Veiligheid & Gezondheid

Locatie: Port of Holland



Royal Kids Daycare
Kinderdagverblijf
Buitenschoolse opvang
Preschool
ICC Port of Holland
Juni 2020

VOORWOORD

Middels het beleid Veiligheid en Gezondheid willen we u informeren over de werkwijze van Royal Kids Daycare, ICC Port of Holland op het gebied van veiligheid en gezondheid.

Juni 2020

Royal Kids Daycare, ICC Port of Holland
Fascinatio Boulevard 486
2909 VA Capelle aan den IJssel

Teamleidster: Malissa Reijm
Vervangend teamleidster: Laurine Spek
Telefoonnummer locatie: 06 50 44 55 01
E-mail: portofholland@royalkidshome.nl
Website: <https://royalkidshome-capelle.nl/port-of-holland/>

INHOUD

Voorwoord	2
Inleiding	5
1. Missie en visie	6
1.1 Onze missie t.a.v. veiligheid en gezondheid.....	6
1.2 Onze visie t.a.v. veiligheid en gezondheid.....	6
1.3 Onze doelen t.a.v. veiligheid en gezondheid	6
2. Grote risico's per domein.....	7
2.1 Fysieke veiligheid, gezondheid en sociale veiligheid.....	7
2.1.1 Fysieke veiligheid	7
2.1.2 Gezondheid	8
2.1.3 Sociale Veiligheid	8
2.2 Brandveiligheid.....	9
2.3 Calamiteiten	10
2.4 Handelswijze grote risico's.....	10
3. Omgang met kleine risico's.....	11
3.1 Kleine fysieke risico's	11
3.2 Kleine emotionele risico's	11
3.3 Hoe gaan we bij Royal Kids Home om met kleine risico's bij 0-4 jaar	11
3.3.1 Werkwijze t.a.v. kleine risico's binnen het domein fysieke veiligheid	12
3.3.2 Werkwijze t.a.v. kleine risico's binnen het domein gezondheid	12
3.3.3 Werkwijze n.a.v. kleine risico's domein sociale veiligheid	12
3.4 Hoe gaan we bij Royal Kids Home om met kleine risico's 4-12 jaar	12
3.4.1 Werkwijze kleine risico's domein fysieke veiligheid	12
3.4.2 Werkwijze t.a.v. kleine risico's binnen het domein gezondheid	13
3.4.3 Werkwijze n.a.v. kleine risico's domein sociale veiligheid	13
4. Grensoverschrijdend gedrag	14
5. Het vierogenprincipe en de achterwachtregeling	15
5.1 Het vierogenprincipe	15
5.2 De achterwachtregeling	15
6. EHBO.....	16
7. Beleidscyclus en plan van aanpak	17
7.1 Beleidscyclus	17
7.2 Plan van aanpak	17
8. Communicatie en afstemming intern en extern	20
Bijlage 1: Jaarplanning procedures, protocollen en overige processen.....	21
Bijlage 2: Afspraken kinderen KDV en Preschool 0-4 jaar	24
Bijlage 3: Afspraken kinderen BSO 4-13 jaar	27

Bijlage 4: Grote risico's per groep en groepsruimte	28
Bijlage 5: Ongevallen registratie	31
Bijlage 6. Protocol Vierogenprincipe.....	33

INLEIDING

Voor u ligt het beleidsplan Veiligheid en Gezondheid van Royal Kids Daycare, ICC Port of Holland te Capelle aan den IJssel.

Onze locatie omvat de volgende groepen:

- Kinderdagverblijf Het Brandweerschip, verticale groep 0-4 jaar, maximaal 16 kinderen
- Preschool De Reddingsboot, horizontale groep 2-4 jaar, maximaal 10 kinderen
- BSO De Waterbus, 4-13 jaar, maximaal 10 kinderen

Op dit moment zijn bovenstaande groepen geopend. In de toekomst is er eventueel de mogelijkheid om nog een KDV-groep te openen, De Politieboot. Door het aantal ingeschreven kinderen op zowel het kinderdagverblijf, de preschool en de buitenschoolse opvang bestond de mogelijkheid om op woensdag en vrijdag groepen samen te voegen. Op deze dagen worden in de groepsruimte van Het Brandweerschip in de ochtend de preschool en het kinderdagverblijf samengevoegd en in de middag sluiten de BSO kinderen aan bij het kinderdagverblijf. Het opvangen van kinderen in een gecombineerde groep vraagt extra aandacht voor de veiligheid van alle kinderen. Onder de beschrijving van de risico's is hierover meer informatie te lezen.

Naast onze groepsruimtes maken we ook gebruik van onze eigen buitenspeelruimte. De KDV-groep maakt gebruik van de slaapkamer die in het lokaal van Het Brandweerschip aanwezig is.

In dit beleidsplan wordt inzichtelijk gemaakt hoe we op onze locatie werken. Met als doel de kinderen en medewerkers een zo veilig en gezond mogelijke werk, speel en leefomgeving te bieden waarbij kinderen beschermd worden tegen risico's met ernstige gevolgen en leren omgaan met kleine risico's. zal vier keer per jaar worden herzien. Wij werken met dit beleidsplan sinds december 2018. Om tot dit beleidsplan te komen hebben we informatie genomen uit de huidige procedures, protocollen en het Pedagogisch Beleidsplan.

De teamleidster van de locatie is eindverantwoordelijk voor het beleidsplan Veiligheid en Gezondheid. Een beleid komt in de praktijk echter pas goed tot zijn recht als alle medewerkers zich betrokken voelen en het beleid uitvoeren en uitdragen. Daarom zal tijdens elk teamoverleg en groepsoverleg een thema, m.b.t. veiligheid en/of gezondheid op de agenda staan. Zo blijven we scherp op onze werkwijzen en kunnen we bij veranderingen in de omgeving of situatie, zoals bij verbouwingen of veranderingen in de inrichting, direct controleren of het beleid al dan niet moet worden aangepast.

Sinds januari 2019 is er een team beleid en kwaliteitsmedewerkers aangesteld binnen Royal Kids Home die zich specifiek bezighouden met deze thema's. Binnen dit team is een orthopedagoog werkzaam die de medewerkers waar nodig trainingen kan geven over bepaalde onderwerpen zoals grensoverschrijdend gedrag.

Daarnaast werkt Royal Kids Home met een opleidingsplan voor de medewerkers. Trainingen, opleidingen en cursussen worden aangeboden om de kwaliteit en veiligheid van de opvang in stand te houden of te verbeteren.

1. MISSIE EN VISIE

1.1 ONZE MISSIE T.A.V. VEILIGHEID EN GEZONDHEID

Royal Kids Daycare vangt kinderen op in een veilige en gezonde kinderopvang door:

- Kinderen af te schermen van grote risico's
- Kinderen te leren omgaan met kleinere risico's
- Kinderen uit te dagen en te prikkelen in hun ontwikkeling
- Kinderen positieve aandacht te geven
- Kinderen zelfvertrouwen te geven

1.2 ONZE VISIE T.A.V. VEILIGHEID EN GEZONDHEID

Royal Kids Daycare staat voor kinderopvang waar gewerkt wordt vanuit liefde voor elkaar en daarvan uit willen wij een belangrijke bijdrage leveren aan de ontwikkeling, opvoeding en verzorging van kinderen. Het blijven uitdagen van kinderen en het leren omgaan met verschillende soorten situaties vormen daarvan een belangrijk onderdeel. Een veilige en gezonde leef- en speelomgeving vormt de basis. De belangrijke onderwerpen met betrekking tot veiligheid en gezondheid worden in dit beleid uitgewerkt.

1.3 ONZE DOELEN T.A.V. VEILIGHEID EN GEZONDHEID

Vanuit de wet Innovatie Kwaliteit Kinderopvang creëren wij een beleid ten aanzien van Veiligheid en Gezondheid waar alle medewerkers zich verantwoordelijk voor voelen. De belangrijkste aandachtspunten binnen het vormgeven van het beleid zijn:

1. Het bewustzijn van mogelijke risico's.
2. Het voeren van een goed beleid op grote risico's.
3. Het gesprek hierover aangaan met elkaar en met de externe betrokkenen.
4. Alle informatie of verwijzingen daarnaar met betrekking tot veiligheid en gezondheid, binnen handbereik en overzichtelijk in één document voor medewerkers en ouders van Royal Kids Daycare.

Dit alles met als doel, een veilige en gezonde omgeving te creëren waar kinderen onbezorgd kunnen spelen en zich optimaal kunnen ontwikkelen.

2. GROTE RISICO'S PER DOMEIN

2.1 FYSIEKE VEILIGHEID, GEZONDHEID EN SOCIALE VEILIGHEID

In de kinderopvang onderscheiden we drie domeinen waarin grote risico kunnen voorkomen:

- Fysieke veiligheid
- Gezondheid
- Sociale veiligheid

Om die drie domeinen continu te toetsen en daarop adequaat te kunnen handelen werken we met het veiligheid- en gezondheidsmanagement. Uit dit management gebruiken we de inventarisatielijst om de eventuele risico's in de verschillende ruimtes in kaart te brengen. Deze inventarisatielijsten worden elk kwartaal door de pedagogisch medewerkers in de ruimte zelf ingevuld. Voor de preschool en de BSO wordt dit afzonderlijk gedaan, zodat deze groepsruimte leeftijd specifiek wordt bekeken.

De inventarisatielijsten worden ingeleverd bij de teamleidster. De teamleidster zal aan de hand van de inventarisatie de grote en kleine risico's in kaart brengen en verwerkt dit in een plan van aanpak. Dit wordt vierjaarlijks besproken en geëvalueerd tijdens de teamvergaderingen. De inventarisatielijsten worden opgeborgen in de daarvoor bestemde map.

Omdat de veiligheid van kinderen onze dagelijkse aandacht behoeft werken we hiernaast ook met een reparatielijst, waarop 'kleine' reparaties en/of aanpassingen genoteerd worden. Deze wordt ingevuld wanneer dit nodig is. Deze reparatielijst is te vinden in de proceduremap op de lijsten van de dagelijkse schoonmaak. Op het formulier beschrijven de pedagogisch medewerkers welke aandachtspunten er zijn en welke acties verwacht worden om het probleem op te lossen. Deze aandachtspunten worden met de teamleidster besproken. Grote en/of directe reparaties worden door de pedagogisch medewerker of teamleidster neergelegd bij het bouwteam. Als de pedagogisch medewerker al gehandeld heeft wordt dit duidelijk vermeld op het formulier. Voor een concrete beschrijving van deze grote risico's per ruimte, zie bijlage 4 van dit beleidsplan.

De genoemde procedures en protocollen in de hoofdstuk zijn opgenomen in een jaarplanning. Met als doel dat pedagogisch medewerkers op regelmatige basis de inhoud van de procedures en protocollen blijven doorlezen. Tijdens teamvergaderingen worden de procedures en protocollen a.d.h.v. de planning besproken met elkaar en bekeken hoe deze in de praktijk worden toegepast en welke risico's zij voorkomen/verkleinen. Wanneer er tijdens deze overleggen naar voren komt dat de procedures en/of protocollen bijgesteld dienen te worden, wordt dit gedaan. Zie voor de planning bijlage 1.

2.1.1 FYSIEKE VEILIGHEID

Het domein fysieke veiligheid wordt gewaarborgd middels de volgende procedures:

- Het Pedagogisch Beleidsplan Deel 1 en het Werkplan, hierin zijn o.a. de huisregels opgenomen.
- Het protocol Hygiëne en Veiligheid, waarin o.a. getroffen veiligheidsmaatregelen in de ruimtes, buitenspelen, vervoer, uitstapjes, wiegendood etc. zijn opgenomen.

Deze procedures worden met het team besproken, geëvalueerd en zo nodig aangepast, zie jaarplanning (bijlage 1).

Met het opvangen van kinderen in een gecombineerde groep is er rekening gehouden met de inrichting en het materiaal wat wordt aangeboden aan de kinderen. Zo is er een BSO-hoek ingericht voor de BSO-kinderen en zijn er hoeken waar kinderen van het kinderdagverblijf en de BSO samen kunnen spelen, zoals bijvoorbeeld de leeshoek. Bij de inrichting van de BSO-hoek is er extra opgelet dat er geen

gevaarlijk materiaal aanwezig is wat gevaarlijk kan zijn voor de kinderen van de kinderdagopvang, denk hierbij aan knikkers.

Een aantal voorbeelden uit de praktijk zijn:

- *Beknelling*: vingers tussen de deur
- *Verstikking*: een kind stikt in kapotte speen of in kleine voorwerpen
- *Vermissing*: een kind wordt vermist in de opvang/loopt zonder toestemming het lokaal uit; hoe wij hier mee omgaan staat beschreven in protocol Hygiëne en Veiligheid
- *Verhitting/Verbranding*: een kind raakt oververhit/ een kind verbrand
- *Wiegendood*: een kind overlijdt aan de gevolgen van wiegendood
- *Voordeur*: Er is geconcludeerd dat de voordeur en het hekje van het plein niet goed worden gesloten door ouders, leerkrachten en andere aanwezigen.

Hoe wij met dergelijke risico's omgaan staat beschreven in het protocol Hygiëne en Veiligheid.

- *Traphekjes*: Voor het vierogenprincipe zijn er traphekjes geplaatst zodat de medewerkers elkaar altijd kunnen horen wanneer er op verschillende groepen wordt gewerkt. En het voorkomt dat de kinderen niet zomaar de gang op kunnen lopen.

2.1.2 GEZONDHEID

Het domein gezondheid wordt gewaarborgd middels de volgende procedures:

- Het Pedagogisch Beleidsplan Deel 1 en het Werkplan, hierin zijn o.a. de huisregels opgenomen.
- Het protocol Hygiëne en Veiligheid, waarin o.a. hoest- en niesdisciplines, handhygiëne etc. zijn opgenomen.

Daarnaast werken wij met de KIDDI-app, wanneer de app aangeeft dat er overgegaan moet worden tot melden bij de GGD dan zullen de pedagogisch medewerkers of teamleidster een melding doen bij de GGD.

De procedures worden met het team besproken, geëvalueerd en zo nodig aangepast, zie jaarplanning bijlage 1. In maart 2020 heeft er weer een inventarisatie van de risico's plaatsgevonden, hier kwamen een aantal aandachtspunten in naar voren die zijn opgenomen in een plan van aanpak.

Een aantal voorbeelden uit de praktijk zijn:

- *Overdracht ziektekiemen*: een kind komt in aanraking met ziektekiemen;
- *Binnenmilieu*: een kind verblijft in een te warme/te koude ruimte;

Hoe wij met dergelijke risico's omgaan staat beschreven in protocol Hygiëne en Veiligheid.

Vanuit de nieuwe wet en regelgeving heeft het onderwerp ventilatie en luchten onze aandacht, er is met het team een werkwijze uitgezet wanneer zij de temperatuur en het CO2 controleren en schrijven dat iedere dag op. Deze werkwijze is terug te lezen in het protocol Hygiëne en Veiligheid. In iedere groepsruimte en slaapkamer hangt een systeem waarop de temperatuur en de CO2 wordt gemeten.

2.1.3 SOCIALE VEILIGHEID

Het domein sociale veiligheid voor kinderen van 0-4 jaar wordt gewaarborgd middels de volgende procedures:

- Het Pedagogisch Beleidsplan Deel 1 en het Werkplan, hierin zijn o.a. de huisregels opgenomen,
- De observatiemethode
- De meldcode

Daarnaast wordt er organisatie breed gewerkt met de procedure Grensoverschrijdend Gedrag. Deze procedure omschrijft de werkwijze ten aanzien van grensoverschrijdend gedrag van kinderen naar pedagogisch medewerker en ouders naar pedagogisch medewerker. Deze procedure is geïntroduceerd en daar wordt mee gewerkt.

Het domein sociale veiligheid voor kinderen van 4-13 jaar wordt gewaarborgd middels de volgende procedures:

- Het Pedagogisch Beleidsplan deel 1 en het Werkplan, hierin zijn o.a. de huisregels opgenomen.
- De observatiemethode welbevinden
- Het protocol Hygiëne en Veiligheid
- De meldcode.

Daarnaast is er organisatie breed een procedure over grensoverschrijdend gedrag. Deze procedure omschrijft de werkwijze ten aanzien van grensoverschrijdend gedrag van kinderen naar pedagogisch medewerker en ouders naar pedagogisch medewerker. Tevens investeert Royal Kids Home in een training op maat voor de BSO pedagogisch medewerkers over communicatie naar kinderen met een gedragsprobleem en grensoverschrijdend gedrag bij kinderen. Indien er vragen of zorgen zijn dan kan er bij de orthopedagoog om advies gevraagd worden.

Doordat er sprake is van een gecombineerde groep, heeft dit onderwerp ook extra de aandacht. Zo wordt er bijvoorbeeld goed opgelet door de pedagogisch medewerkers dat de groepsdeur of het traphekje goed wordt gesloten wanneer er een BSO-kind bijvoorbeeld naar het toilet moet. Maar ook voor (spel)activiteiten die niet geschikt zijn voor de KDV-kinderen is er de afspraak gemaakt dat zij aan hun eigen tafel de activiteit doen in de BSO-hoek.

De procedures worden ieder jaar met het team besproken, geëvalueerd en zo nodig aangepast, zie jaarplanning bijlage 1.

Een aantal voorbeelden uit de praktijk zijn:

- *Vermissing*: een jong kind 2-4 jaar loopt ongezien het lokaal uit; hoe wij hier mee omgaan staat beschreven in het protocol Hygiëne en Veiligheid.
- *Grensoverschrijdend gedrag*: een BSO-kind komt in aanraking met pestgedrag van een ander kind: hoe wij hier mee omgaan staat beschreven in het protocol Hygiëne en Veiligheid.
- *Kindermishandeling*: er is een vermoeden van kindermishandeling in de thuissituatie; hoe wij hier mee omgaan staat beschreven in de Meldcode.

2.2 BRANDVEILIGHEID

De locatie maakt gebruik van de ontruimingsplattegrond en ontruimingsplan die opgesteld en verzorgd is door de basisschool. Zo ook de brandblusmiddelen en brandalarminstallatie. De verzamelplaats bij een ontruiming is bij de taxibrug.

Het ontruimingsplan zal indien nodig volgens wet en regelgeving jaarlijks worden bijgesteld door de basisschool. De directie van de school zal indien er wijzigingen zijn de teamleidster hierover informeren en eventueel betrekken.

De brandweer test jaarlijks of de brandalarminstallatie naar behoren werkt. Daarnaast controleren zij of de vluchtroutes vrij zijn en de verlichting van de nooduitgang bordjes naar behoren werken en of alles voldoet aan de wettelijke eisen. De brandalarminstallaties worden 3-maandelijks gecontroleerd op functioneren.

2.3 CALAMITEITEN

Minimaal één keer per jaar wordt er samen met de kinderopvang, preschool en de school een calamiteitenoefening gehouden. Voor de BSO wordt er apart een ontruiming georganiseerd. Deze vindt plaats na de zomer en is opgenomen in de jaarplanning. Deze ontruiming wordt geëvalueerd met de pedagogisch medewerkers en de teamleidster. Hoe wij handelen tijdens calamiteiten staat beschreven in het protocol brand/ontruimingsalarm. Dit plan is aanwezig op de locatie en staat in een map in het kantoor in de kast van de teamleidster.

2.4 HANDELSWIJZE GROTE RISICO'S

Indien er onverhoopt een incident plaatsvindt welke zijn benoemd als mogelijk risico in de risico-inventarisatie volgen wij hiervoor een vaste procedure die hieronder kort zal worden toegelicht.

1. De EHBO'er wordt ingeschakeld ter beoordeling van het incident en eventuele behandeling van het kind/de kinderen.
2. Er wordt, indien nodig, contact opgenomen met externe partijen zoals de huisarts/112 wordt gebeld en de ouders worden ingelicht.
3. Er vindt een evaluatie plaats naar aanleiding van het ongeval en betrokkenen worden geïnformeerd. Actieplannen worden indien nodig bijgewerkt.
4. Formulier 'Ongevallen Registratie' wordt ingevuld indien de EHBO'er is ingeschakeld of overige externe partijen, zie bijlage 5.
5. Tijdens het invullen van een nieuwe risico-inventarisatie (éénmaal in de drie maanden) worden de ongevallen formulieren geëvalueerd door de teamleidster. Hierbij wordt bekeken of de actieplannen voortkomend uit het ongeval voldoende zijn uitgevoerd en/of er nog aanpassingen noodzakelijk zijn.

3. OMGANG MET KLEINE RISICO'S

3.1 KLEINE FYSIEKE RISICO'S

Onze missie is om de kinderen die bij Royal Kids Daycare komen een zo veilig en gezond mogelijke opvang te bieden. We proberen ziekte, ongelukken of een onhygiënisch klimaat zo veel mogelijk in te dammen. Maar met over bescherming doen we de kinderen uiteindelijk ook niet veel goeds. Daarom beschermen we kinderen tegen onaanvaardbare risico's en werken we dagelijks met aanvaardbare risico's. Een bult, een schaafwond, een val over speelgoed zijn hier voorbeelden van. Deze dingen ervaren kinderen in de thuissituatie en bij Royal kids Daycare in het spel ook. Sterker nog er zitten zelf positieve kanten aan deze ongelukjes:

- Het heeft een positieve invloed op de fysieke gezondheid
- Het vergroot het zelfvertrouwen en zelfredzaamheid en doorzettingsvermogen.
- Het vergroot de sociale vaardigheden.

Leren omgaan met deze risico's is erg belangrijk voor kinderen. Door het ervaren van risicovolle situaties tijdens het spelen ontwikkelen kinderen risicocompetenties. Ze leren risico's inschatten en ontwikkelen cognitieve vaardigheden om de juiste afweging te maken wanneer een risicovolle situatie zich voordoet. Het nemen van risico's is een onderdeel voor effectief leren. Risicovol spelen ontwikkelt een positieve houding van 'Ik kan het' en daarmee gaat een kind uitdagingen meer zien als iets om van te genieten dan om te vermijden. Dat vergroot weer de onafhankelijkheid en het zelfvertrouwen. Het leren omgaan met risico's heeft een positieve invloed op de fysieke en mentale gezondheid van kinderen en op het ontwikkelen van sociale vaardigheden. Kinderen staan sterker in hun schoenen, kunnen conflicten beter oplossen en emoties herkennen bij speelmaatjes. Bewegingen die veel voorkomen bij het spelen zoals slingeren, klimmen, rollen, hangen en glijden zijn niet alleen leuk voor de kinderen maar ook van essentieel belang voor de motorische vaardigheden balans en coördinatie.

Kleine risico's kunnen ook voorkomen door gebreken en defecten in de omgeving van het kind. Bijvoorbeeld door een kapotte deurbeschermer of een schram door defect speelgoed. Hiervoor vullen de pedagogisch medewerkers van alle groepen 4x per jaar een inventarisatie lijst van het veiligheids- en gezondheidsmanagement in. Deze worden ingeleverd bij de teamleidster en zo komen we gezamenlijk tot een nieuw plan van aanpak. Elke dag wordt er een schoonmaaklijst ingevuld en eventuele beschadigingen of reparatie aandachtspunten worden hierin genoteerd. Zo blijft de veiligheid en gezondheid een dagelijks aandachtspunt.

3.2 KLEINE EMOTIONELE RISICO'S

We zijn ons er van bewust dat kinderen ook emotionele risico's lopen. Bij kleine emotionele risico's valt te denken aan kinderen die moeite hebben met afscheid nemen, met drukte op de groep, met harde geluiden en dergelijke. We zijn hier alert op en begeleiden de kinderen hierin zo goed mogelijk door de kinderen te helpen het te begrijpen. Dit betekent het kind op moeilijke momenten even extra aandacht geven en uitleggen wat er gebeurt of hoe de dingen gaan lopen. Door het kind houvast en duidelijkheid te geven neemt de angst vaak al af.

3.3 HOE GAAN WE BIJ ROYAL KIDS HOME OM MET KLEINE RISICO'S BIJ 0-4 JAAR

We maken goede afspraken en regels met de kinderen over wat wel en niet mag en hoe we daarmee om gaan. Bij kinderen vanaf 0-2 jaar is onze werkwijze voornamelijk goed voorleven. Jonge kinderen leren vooral d.m.v. observeren en ervaren. Vanaf 2 jaar zijn kinderen ontvankelijk voor regels en correctie en kunnen zij deze regels opnemen en herkennen of onthouden. Het blijft voor de pedagogisch medewerkers vooral een kwestie van herhalen en een goed voorbeeld geven.

3.3.1 WERKWIJZE T.A.V. KLEINE RISICO'S BINNEN HET DOMEIN FYSIEKE VEILIGHEID

Er zijn groepsregels die voor alle kinderen gelden, deze blijven we herhalen en aanleren. Als voorbeeld we lopen op de groep, speelgoed blijft in het lokaal en we ruimen alles op waar het hoort. Sommige regels worden ondersteund door het gebruik van picto's. De regels zijn te vinden in bijlage 2 en 3. Deze worden jaarlijks geëvalueerd en zo nodig bijgesteld. Hierbij wordt ook de risico-inventarisatie meegenomen. De pedagogisch medewerkers proberen deze regels zo veel mogelijk te waarborgen door ze regelmatig te benoemen.

Struikelen over speelgoed	Kinderen leren speelgoed na gebruik opruimen
Kinderen botsen tegen elkaar en meubilair	We lopen in de groepsruimte en op de gang om botsen te voorkomen en letten op dat we ons niet bezeren aan meubels.

3.3.2 WERKWIJZE T.A.V. KLEINE RISICO'S BINNEN HET DOMEIN GEZONDHEID

Om de risico's t.a.v. de gezondheid te beperken leren we de kinderen hoest- en niesdisciplines aan door te hoesten in hun elleboog. Hun neus af te doen met een wegwerpzakdoekje en deze ook na gebruik weg te gooien. Een goede handhygiëne is van groot belang, zodra het kind eraan toe is leren we een goede manier van handen wassen aan. De regels zijn te vinden in het protocol Hygiëne en Veiligheid.

Kind komt met ongewassen handen van het toilet	Regel: na het toilet gebruik handen wassen
Kind hoest in het gezicht van een ander kind	Goede hoest- en niesdiscipline aanleren.
Kindje komt in aanraking met beker van ziek kind	We drinken uit onze eigen beker

3.3.3 WERKWIJZE N.A.V. KLEINE RISICO'S DOMEIN SOCIALE VEILIGHEID

Om de risico's n.a.v. de sociale veiligheid te beperken en de kinderen sociaal sterk te maken is vooral het goede voorbeeld geven belangrijk. De kinderen kopiëren het gedrag van volwassenen. We spreken daarom netjes en vriendelijk tegen elkaar. Daarnaast kunnen we de kinderen veel leren door te sturen en begeleiden in hun spel. Door spel kunnen kinderen veel leren: op hun beurt wachten, elkaar ook iets gunnen, je verlies nemen.

Kind komt in aanraking met ongewenst gedrag	We troosten het kind en bespreken helder met de kinderen welk gedrag we willen zien.
Kind is verdrietig bij het afscheid nemen	We troosten het kind, benoemen de emotie van het kind.

3.4 HOE GAAN WE BIJ ROYAL KIDS HOME OM MET KLEINE RISICO'S 4-12 JAAR

We maken goede afspraken en regels met de kinderen over wat wel en niet en hoe we daarmee om gaan. Kinderen leren vooral d.m.v. observeren en ervaren. Kinderen vanaf 4 jaar leren steeds beter de grenzen en regels herkennen en onthouden. Zodoende kan er meer een beroep worden gedaan op hun zelfstandigheid. Vanaf 8 jaar is er eventueel ook de mogelijkheid om meer vrijheid en zelfstandigheid te geven.

3.4.1 WERKWIJZE KLEINE RISICO'S DOMEIN FYSIEKE VEILIGHEID

Om de fysieke veiligheid van onze kinderen te vergroten en de risico's te verkleinen zijn er huisregels opgesteld.

De pedagogisch medewerkers betrekken de kinderen in het bewust worden van een gevaarlijke situatie en/of omgeving. De kinderen denken ook zelf na over eventuele oplossingen. De oplossingen worden omgevormd tot regels, deze regels worden weer opgenomen in de huisregels. Onderstaand een aantal voorbeelden:

Kind krijgt een bal tegen zijn hoofd tijdens buiten spelen	We voetballen alleen met een zachte bal.
Kind botst tegen een hoek van de tafel	In de groepsruimtes lopen we.
Kind struikelt over speelgoed	Na het spelen ruimen we op.

3.4.2 WERKWIJZE T.A.V. KLEINE RISICO'S BINNEN HET DOMEIN GEZONDHEID

Om de risico's t.a.v. de gezondheid te beperken leren we de kinderen hoest- en niesdisciplines aan door te hoesten in hun elleboog en de handen na elk toiletbezoek goed te wassen. Bij extreme hitte spelen we niet buiten tussen 12:00-15:00 uur in de volle zon en zorgen we voor voldoende schaduwplekken. Op de locatie is zonnebrand aanwezig en kinderen worden ingesmeerd voordat ze naar buiten gaan. De oudere kinderen die zichzelf al kunnen insmeren mogen het zelf doen onder begeleiding van een pedagogisch medewerker.

Kind hoest in het gezicht van een ander kind	Goede hoest, nies discipline aanleren.
Kind drinkt uit de beker van een ander kind	De kinderen wordt geleerd op te letten wie welke beker gebruikt.
Kind verbrandt zich door de zon	We smeren de kinderen in / leren de kinderen zichzelf insmeren voordat we naar buiten gaan in de periode mei tot september

3.4.3 WERKWIJZE N.A.V. KLEINE RISICO'S DOMEIN SOCIALE VEILIGHEID

Om de sociale veiligheid van de kinderen te waarborgen maken we gebruik van omgangsregels, we spreken netjes en beleefd. We begroeten elkaar en nemen netjes afscheid. We gaan niet over elkaars grenzen en luisteren naar elkaar. De regels zijn terug te vinden in de huisregels en het gedrags- en pestprotocol. Voor nieuwe kinderen werken we volgens Gewenningsprocedure voor het kinderdagverblijf en de BSO beschreven in het Werkplan.

Kind is faalangstig	Kinderen mogen zelf de activiteit kiezen en hebben hier inspraak in, zo kiezen ze een activiteit wat bij hun talenten, belangstelling past. Dit bevordert hun welbevinden.
Kinderen zijn nieuw op de BSO en voelen zich onwennig	Kinderen worden door de mentor goed begeleid, regels worden uitgelegd en het kind wordt wegwijs gemaakt op de BSO, waar liggen de spellen, waar is het toilet etc. Kinderen van de groep helpen bij het wenproces van het nieuwe kind.

4. GRENSOVERSCHRIJDEND GEDRAG

Grensoverschrijdend gedrag door volwassenen of door kinderen kan een enorme impact hebben op het welbevinden van het getroffen kind. In het beleid moet daarom worden beschreven hoe het risico op grensoverschrijdend gedrag door zowel aanwezige volwassenen als kinderen zo veel als mogelijk wordt beperkt. Het gaat om het risico op grensoverschrijdend gedrag door beroepskrachten, beroepskrachten in opleiding, stagiaires, vrijwilligers, overige aanwezige volwassenen en kinderen. Onder grensoverschrijdend gedrag vallen zowel seksuele, fysieke als psychische grensoverschrijdingen. Het ziet bijvoorbeeld ook toe op pestgedrag van kinderen onderling. Grensoverschrijdend gedrag door volwassenen of door kinderen kan een enorme impact hebben op het welbevinden van het getroffen kind. Op onze locatie heeft dit thema dan ook onze bijzondere aandacht.

We hebben de volgende maatregelen genomen om grensoverschrijdend gedrag met elkaar te voorkomen en wat te doen als we merken dat het toch gebeurt:

- Tijdens teamvergaderingen wordt regelmatig over het onderwerp gesproken om zo een open cultuur te creëren waarbij medewerkers elkaar durven aan te spreken.
- In het pedagogisch beleidsplan hebben we opgenomen dat kinderen wordt geleerd hoe je met elkaar om kunt gaan waarbij respect is voor normen en waarden. Zo weten kinderen wat wel en niet toelaatbaar is, en wat gepast en ongepast gedrag is.
- Daarnaast leren we kinderen dat het belangrijk is dat ze het direct aangeven als zij bepaald gedrag ervaren dat niet wenselijk is. We helpen ze mondiger te maken op momenten dat dit nodig is.
- Er is een protocol grensoverschrijdend gedrag.
- Er is een algemeen pestprotocol, deze wordt ingezet als er sprake is van pest gedrag onder de kinderen op de BSO.

De volgende maatregelen worden genomen om grensoverschrijdend gedrag te voorkomen:

- Alle medewerkers hebben een Verklaring Omtrent Gedrag (VOG-verklaring) en staan ingeschreven in het Personenregister Kinderopvang (PRK) en zijn in het PRK aan onze organisatie gekoppeld.
- We werken met een vierogenbeleid en zorgen met elkaar dat er volgens protocol wordt gewerkt.
- Er zijn duidelijke afspraken hoe er gehandeld moet worden als een kind een ander kind mishandelt op de opvang. De medewerkers kennen deze afspraken en handelen volgens protocol.
- We werken met de Meldcode om zo vroegtijdig signalen te kunnen ondervangen.
- Medewerkers kennen de Meldcode en weten hoe te handelen als kindermishandeling wordt vermoed. Sinds januari 2019 is de Meldcode aangepast en aangevuld met een afwegingskader. De Meldcode wordt standaard besproken tijdens teamvergaderingen.
- Medewerkers werken samen en er wordt met elkaar gewerkt aan een open feedback cultuur waarin we elkaar aan kunnen spreken op het gedrag.
- Er wordt gewerkt met het protocol Grensoverschrijdend gedrag.

5. HET VIEROGENPRINCIPE EN DE ACHTERWACHTREGELING

5.1 HET VIEROGENPRINCIPE

De dagopvang op onze locatie is zo georganiseerd dat een pedagogisch medewerker, pedagogisch medewerker in opleiding, stagiair, vrijwilliger of andere volwassene zijn of haar werkzaamheden uitsluitend kan verrichten terwijl hij of zij gezien of gehoord kan worden door een andere volwassene.

Om de veiligheid van de kinderen te waarborgen werken we volgens het protocol Vierogenprincipe, zie bijlage 6. Dit houdt in dat de beroepskracht of de beroepskracht in opleiding de werkzaamheden uitsluitend kan verrichten terwijl hij gehoord of gezien kan worden door een andere volwassene. Van openen tot sluiten zijn er doorgaans de hele dag minimaal twee pedagogisch medewerkers aanwezig. Er wordt altijd door twee pedagogisch medewerkers geopend en afgesloten. De teamleidster zal zo nodig, naast haar kantoorwerkzaamheden, ingeschakeld worden om aan het vierogenprincipe te kunnen voldoen.

Een vierogenprincipe verkleint niet alleen het risico ten aanzien van seksueel misbruik, maar ook het risico ten aanzien van kindermishandeling in de brede zin, terwijl er tevens sneller en effectiever kan worden ingegrepen als een kind of pedagogisch medewerker iets overkomt. Het is een sociale controle, maar ook zeker een extra zorg. In de praktijk dragen wij hier zorg voor door te werken met het vierogenprincipe.

Op de locatie zijn twee kinderdagverblijf groepen aanwezig ' Het Brandweerschip' en 'De Politieboot'. Het Brandweerschip is in gebruik. Het kan voorkomen dat een pedagogisch medewerker alleen op de groep staat vanwege een laag kind aantal. In dit geval zal de deur van Het Brandweerschip openstaan. Het traphekje is gesloten zodat kinderen niet de gang op kunnen lopen of kruipen. In de slaapkamer wordt er gewerkt met een babyfoon.

De Politieboot wordt af en toe gebruikt om met een aantal kinderen een activiteit uit te voeren of vrij te laten spelen. De twee kinderdagverblijf groepen 'Het Brandweerschip' en 'De Politieboot' zijn met elkaar verbonden door middel van de toiletruimte met ramen erin. Er kan bij elkaar naar binnen gekeken worden. Door de ramen kan er voor gekozen worden om de deuren te sluiten maar ook om ze open te houden. Wanneer de deuren openstaan zijn de traphekjes naar de toiletruimte gesloten.

Op de preschool groep 'De Reddingsboot' komt het vrij regelmatig voor dat een pedagogisch medewerker alleen op de groep staat. De deur zal ten alle tijden open staan en het traphekje gesloten. Zo kunnen de kinderen niet zomaar de groep uitlopen en wordt de medewerker altijd gehoord.

5.2 DE ACHTERWACHTREGELING

Als in een uitzonderlijke situatie er maar één medewerker aanwezig kan zijn en er geen andere volwassene op de locatie is, moet de achterwachtregeling worden toegepast. Dit betekent dat in geval van calamiteiten een achterwacht beschikbaar is die binnen vijftien minuten aanwezig kan zijn op de opvanglocatie. De (actieve) achterwacht is telefonisch bereikbaar tijdens de opvangtijden. Er hangt een lijst met telefoonnummers in de keukenkastjes. In geval van calamiteit kan de achterwacht regeling snel geraadpleegd worden.

In geval van calamiteiten binnen ICC Port of Holland kunnen de volgende personen gewaarschuwd worden:

Malissa Reijm, teamleidster Royal Kids Daycare	ma t/m do
Laurine Spek, vervangend teamleidster, teamleidster IKC Het Louvre	ma t/m vrijdag
Eline Willems directrice van de school	ma t/m do
Dorine van der Graaff teamleidster van de school	di, do en vr

6. EHBO

Op onze locatie doen we er alles aan om te voorkomen dat een kind letsel oploopt als gevolg van een ongeluk(je). Toch is dit helaas niet geheel te voorkomen. Daarnaast kunnen zich andere calamiteiten voordoen, waardoor EHBO noodzakelijk is. Op onze locatie zijn in principe alle medewerkers in het bezit van een geldig Kind EHBO-certificaat. Nieuwe medewerkers worden direct op de lijst gezet om deel te nemen aan een EHBO-training.

- De getrainde medewerkers gaan elk jaar op herhaling.
- De EHBO-certificaten zijn behaald het instituut NIKTA.
- De EHBO doos aanwezig op ICC Port of Holland, wordt twee keer per jaar (voor de zomervakantie en voor de kerstvakantie) gecontroleerd en aangevuld, dit gebeurt door verantwoordelijke Marlise Voordendag.

Het ICC werkt met meerdere LRK-nummers in een gebouw, de pedagogisch medewerkers vormen één team. We maken gebruik van elkaars EHBO-expertise, zodoende is er per LRK-nummer tijdens openingstijden een medewerker aanwezig in het bezit van een geldig EHBO-certificaat.

7. BELEIDSCYCLUS EN PLAN VAN AANPAK

7.1 BELEIDSCYCLUS

Onze beleidscyclus bestaat uit de volgende vier fasen:

1. In de eerste fase wordt de risico-inventarisatie voorbereid. In deze fase worden de inventarisatielijsten uitgereikt aan de pedagogisch medewerkers.
2. De tweede fase kenmerkt zich door het daadwerkelijk aan de slag gaan met de risico-inventarisatie. De pedagogisch medewerkers vullen de inventarisatielijsten voor iedere ruimte 4 keer per jaar in. Zij gaan daarna met elkaar in overleg zodat er een overzicht ontstaat van aandachtspunten.
3. In de derde fase wordt omschreven hoe de verbeterpunten, die zijn vastgesteld tijdens fase 2, het beste aangepast kunnen worden. Dit wordt door de teamleidster genoteerd in een plan van aanpak.
4. Tijdens de vierde fase worden de aanpassingen uit het plan van aanpak geëvalueerd. Hierbij wordt er gekeken of de aanpassingen hebben geleid tot verbetering. Dit is opgenomen in de jaarplanning en zal tijdens de werkbesprekingen worden besproken.

Het doorlopen van de cyclus duurt gemiddeld 3 maanden. De voortgang van dit proces wordt regelmatig geëvalueerd tijdens de teamvergaderingen. Op basis van deze besprekingen kan het beleidsplan Veiligheid en Gezondheid indien nodig worden aangepast. De gehele beleidscyclus heeft tot doel om over een actueel beleidsplan Veiligheid en Gezondheid te beschikken.

7.2 PLAN VAN AANPAK

Onderstaand een recent plan van aanpak zoals genoemd in fase 3 van de beleidscyclus. Verbeter- en aandachtspunten worden hier met bijbehorende maatregelen in opgenomen. De maatregelen worden tijdens teamvergaderingen geëvalueerd.

Plan van aanpak maart 2020 – evaluatie teamvergadering 4 juni 2020.

Situatie	Maatregel	Verantwoordelijke	Deadline	Uitgevoerd?
Brandweerschip				
Onveilige hoeken van de kinderkapstokjes.	De hoeken moet veilig afgeschermd worden -> maatregel herzien kinderen wordt geleerd op te letten op de hoeken, er wordt gelopen op de gang.	Pedagogisch medewerkers	15 juni 2020	Ja met ingang van 5 juni n.a.v. de teamvergadering
Geen speciale hoek voor baby's op het speelplein.	Speciale hoek creëren uit de zon	Pedagogisch medewerkers i.o.m. teamleidster	15 juni 2020	Ja, er is een geel kussen wat neergelegd kan worden voor de baby's en langs de muur op het schoolplein is altijd een schaduwplek. Aanvullend wordt er nog gekeken naar een grond box.
Last van zon op de KDV groepen.	Navragen wanneer de zonwering wordt geplaatst	Teamleidster navragen aan Eline	Aangepast van 1 naar 15 juni 2020	Aanvraag loopt

EHBO dozen controleren en tellen.	Vaste data voor controle EHBO dozen en eventueel nieuwe bestellen	Marlise	1 juni 2020	Ja, standaard wordt deze voor de zomer en kerstvakantie gecheckt. Er is een officiële EHBO koffer besteld en deze wordt in de week van 8 juni geleverd.
Speelplein hekjes worden niet altijd (goed) gesloten	Medewerkers sluiten zelf (voor het buitenspelen) beide hekjes goed af en controleren dit regelmatig	Alle medewerkers	Per direct	Ja, is tevens reeds als afspraak opgenomen in het protocol Hygiëne en Veiligheid
Kinderen komen in contact met ziektekiemen d.m.v. hoesten of niezen	Niezen en hoesten in elleboog.	Alle medewerkers	Per direct	Aanvullend op het protocol Hygiëne en Veiligheid is momenteel het Protocol Heropening Kinderopvang (n.a.v. coronacrisis) van toepassing. Hierin wordt nog eens extra de nadruk gelegd op de geldende hygiëne maatregelen en hoest en niesdisciplines
Reddingsboot / Waterbus				
Speelgoedkast staat niet vastgemaakt aan de muur	Speelgoedkast moet aan de muur worden bevestigd	Teamleidster en klusjes man	15 juni 2020	Aanvraag loopt.
Kinderen komen in contact met ziektekiemen d.m.v. hoesten of niezen	Niezen en hoesten in elleboog	Alle medewerkers	Per direct	Aanvullend op het protocol Hygiëne en Veiligheid is momenteel het Protocol Heropening Kinderopvang (n.a.v. coronacrisis) van toepassing. Hierin wordt nog eens extra de nadruk gelegd op de geldende hygiëne maatregelen en hoest en niesdisciplines

Algemeen				

Om te bepalen of de genomen acties en maatregelen ertoe hebben geleid dat er een veiligere en gezondere opvang kan worden geboden, zal er eens in de 2 maanden geëvalueerd gaan worden op de genomen maatregelen en/of ondernemen acties tijdens onze teamvergaderingen. Indien een maatregel of actie een positief effect heeft gehad, wordt het veiligheids- en gezondheidsbeleid hierop aangepast.

8. COMMUNICATIE EN AFSTEMMING INTERN EN EXTERN

We vinden het belangrijk dat men zich betrokken voelt bij het veiligheids- en gezondheidsbeleid. Onder men verstaan we de pedagogisch medewerkers, pedagogisch medewerkers in opleiding, stagiairs, vrijwilligers en ouders/verzorgers. Wanneer het beleidsplan Veiligheid en Gezondheid wordt bijgesteld, spelen zij dan ook allen een actieve rol hierin.

Wanneer een nieuwe medewerker op de locatie komt werken zorgen we voor een uitgebreide introductie in het veiligheids- en gezondheidsbeleid, met indien nodig eventuele extra opleiding en instructies. Zodanig dat deze persoon in staat is tot het nemen van maatregelen wanneer dit aan de orde is. Er wordt gebruik gemaakt van een inwerkformulier waar alle te bespreken items in genoemd zijn. We sturen de procedures vooraf digitaal toe, zodat de nieuwe medewerker de inhoud hiervan tot zich kan nemen. Als een medewerker per direct wordt ingezet dan zorgt de teamleidster ervoor dat de medewerker voor aanvang van haar dienst tijd heeft om de documenten tot zich te nemen en worden de belangrijkste werkwijzen, lopende zaken besproken en uitgelegd.

Tijdens teamvergaderingen is het bespreken van mogelijke veiligheids- en gezondheidsrisico's een vast agendapunt. Zo wordt het mogelijk zaken bespreekbaar te maken en direct bij te stellen.

Stagiaires en BBL-medewerkers worden door de praktijkbegeleider op de hoogte gebracht en gehouden van de procedures. De praktijkbegeleider is verantwoordelijk voor het op de hoogte houden van de stagiaire/BBL-medewerker over de laatste ontwikkelingen t.a.v. veiligheids- en gezondheidsbeleid.

Via de nieuwsbrief berichten we ouders over onze activiteiten ten aanzien van veiligheid en gezondheid. Wanneer wijzigingen worden doorgevoerd in dit beleidsstuk wordt er AOR (alternatieve ouderraadplegingen) toegepast. Tijdens de coronacrisis hebben er opzeggingen plaatsgevonden waardoor de Oudercommissie nog maar uit 1 lid bestaat en daarom niet geldig is. Gezien het huidige aantal kinderen is besloten na de zomer van 2020 opnieuw te starten met het werven van leden voor de oudercommissie.

BIJLAGE 1: JAARPLANNING PROCEDURES, PROTOCOLLEN EN OVERIGE PROCESSEN

Maand	Actie	Verantwoordelijkheid
Maart 2020		
<i>2 maart 2020</i>	Nieuwsbrief	Pedagogisch medewerkers
<i>5 maart 2020</i>	Teamvergadering: Voorbereiden werkplan pag. 1 t/m 12 Bespreken Engelse aanbod Notuleren	Marlise en Rozemarijn Pm'ers, TL, Beleid, School Iris
<i>16 maart 2020</i>	RI&E inleveren Ongevallen registratie evalueren	Pedagogisch medewerkers Teamleidster
April 2020		
	Huisregels en buiten speelregels bespreken met de kinderen	Pedagogisch medewerkers
<i>2 wekelijks</i>	Ontwikkeling Engelse aanbod en voorbereiden groep	Pedagogisch medewerkers
	Voortgang evaluatie aanbod Engelse activiteit	Beleidsmedewerker, teamleidster en school
<i>7 april 2020</i>	Nieuwsbrief	Pedagogisch medewerkers
<i>20 april 2020</i>	Teamvergadering: Voorbereiden werkplan blz. 12 t/m 30 Notuleren	Iris en Marlise Rozemarijn
Mei 2020		
	Huisregels en buiten speelregels bespreken met de kinderen	Pedagogisch medewerkers
	Plan van aanpak n.a.v. RI&E	Teamleidster
<i>2 wekelijks</i>	Ontwikkeling Engelse aanbod en voorbereiden groep	Pedagogisch medewerkers
	Voortgang evaluatie aanbod Engelse activiteit	Beleidsmedewerker, teamleidster en school
<i>11 mei 2020</i>	Nieuwsbrief	Pedagogisch medewerkers
Juni 2020		
	Huisregels en buiten speelregels bespreken met de kinderen	Pedagogisch medewerkers
<i>4 juni 2020</i>	Teamvergadering: - Voorbereiden werkplan blz. 30 t/m 61 - Evaluatie RI&E – plan van aanpak maart 2020 - Notuleren	Iris en Rozemarijn Teamleidster Marlise
<i>8 juni 2020</i>	Start aanbieden Engelse activiteit	Pedagogisch medewerkers

<i>Wekelijks</i> <i>15 juni 2020</i>	Korte evaluatie voortgang aanbod Engels Nieuwsbrief	Pedagogisch medewerkers Pedagogisch medewerkers
Juli 2020 <i>Wekelijks</i> <i>13 juli 2020</i> <i>15 juli 2020</i> <i>16 juli 2020</i>	Huisregels en buiten speelregels bespreken met de kinderen Korte evaluatie voortgang aanbod Engels RI&E inleveren Ongevallen registratie evalueren Teamvergadering: - Voorbereiden Meldcode - Pedagogisch beleid – kwaliteitshuis - Evaluatie voortgang Engelse activiteit - Notuleren Nieuwsbrief	Pedagogisch medewerkers Pedagogisch medewerkers Pedagogisch medewerkers Teamleidster Marlise en Rozemarijn Beleidsmedewerker/coach Pedagogisch medewerkers Iris Pedagogisch medewerkers
Augustus 2020 <i>Wekelijks</i>	Huisregels en buiten speelregels bespreken met de kinderen Korte evaluatie voortgang aanbod Engels Plan van aanpak n.a.v. RI&E	Pedagogisch medewerkers Pedagogisch medewerkers Teamleidster
September 2020 <i>Wekelijks</i> <i>3 september 2020</i> <i>7 september 2020</i>	Huisregels en buiten speelregels bespreken met de kinderen Temperatuur/schoonmaak/reparatielijst evalueren BSO ontruimingsoefening organiseren Korte evaluatie voortgang aanbod Engels Teamvergadering: - Voorbereiden protocol Hygiëne en Veiligheid blz. 1 t/m 9 - Evaluatie RI&E – plan van aanpak juli 2020 - Pedagogisch beleid – kwaliteitshuis - Evaluatie voortgang Engelse activiteit - Notuleren Nieuwsbrief	Pedagogisch medewerkers Teamleidster Teamleidster i.s.m. Pedagogisch medewerkers Pedagogisch medewerkers Marlise en Iris Teamleidster Beleidsmedewerker/coach Pedagogisch medewerkers Rozemarijn Pedagogisch medewerkers
Oktober 2020 <i>Wekelijks</i> <i>12 oktober 2020</i>	Huisregels en buiten speelregels bespreken met de kinderen Korte evaluatie voortgang aanbod Engels RI&E inleveren Ongevallen registratie evalueren	Pedagogisch medewerkers Pedagogisch medewerker Pedagogisch medewerkers Teamleidster

12 oktober 2020	<p>Teamvergadering:</p> <ul style="list-style-type: none"> - Voorbereiden protocol Hygiëne en Veiligheid Bijlage 1 t/m 6 - Pedagogisch beleid – kwaliteitshuis - Evaluatie voortgang Engelse activiteit - Notuleren 	<p>Iris en Rozemarijn Beleidsmedewerker/coach Pedagogisch medewerkers Marlise</p>
<p>November 2020</p> <p><i>Wekelijks</i></p> <p>16 november 2020</p>	<p>Huisregels en buiten speelregels bespreken met de kinderen</p> <p>Plan van aanpak n.a.v. RI&E</p> <p>Korte evaluatie voortgang aanbod Engels</p> <p>Nieuwsbrief</p>	<p>Pedagogisch medewerkers</p> <p>Teamleidster</p> <p>Pedagogisch medewerkers</p> <p>Pedagogisch medewerkers</p>
<p>December 2020</p> <p><i>Wekelijks</i></p> <p>2 december 2020</p>	<p>Huisregels en buiten speelregels bespreken met de kinderen</p> <p>Korte evaluatie voortgang aanbod Engels</p> <p>Teamvergadering:</p> <ul style="list-style-type: none"> - Voorbereiden protocol Hygiëne en Veiligheid Bijlage 7 t/m 16 - Evalueren RI&E – plan van aanpak oktober 2020 - Pedagogisch beleid – kwaliteitshuis - Evaluatie voortgang Engelse activiteit - Notuleren 	<p>Pedagogisch medewerkers</p> <p>Pedagogisch medewerkers</p> <p>Marlise en Rozemarijn</p> <p>Teamleidster Beleidsmedewerker/coach Pedagogisch medewerkers Iris</p>
<p>Januari 2021</p> <p>4 januari 2021</p> <p>11 januari 2021</p> <p>14 januari 2021</p>	<p>Huisregels en buiten speelregels bespreken met de kinderen</p> <p>Nieuwsbrief</p> <p>RI&E inleveren Ongevallen registratie evalueren</p> <p>Teamvergadering:</p> <ul style="list-style-type: none"> - Voorbereiding Beleid V&G blz. 1 t/m 14 - Schoonmaak- en inventarisatielijst bespreken - Notuleren 	<p>Pedagogisch medewerkers</p> <p>Pedagogisch medewerkers</p> <p>Pedagogisch medewerkers Teamleidster</p> <p>Pedagogisch medewerkers</p> <p>Teamleidster Pedagogisch medewerker</p>
<p>Februari 2021</p> <p>1 februari 2021</p>	<p>Huisregels en buiten speelregels bespreken met de kinderen</p> <p>Plan van aanpak n.a.v. RI&E</p> <p>Nieuwsbrief</p>	<p>Pedagogisch medewerkers</p> <p>Teamleidster</p> <p>Pedagogisch medewerkers</p>
<p>Maart 2021</p> <p>1 maart 2021</p>	<p>Huisregels en buiten speelregels bespreken met de kinderen</p> <p>Zonnebrand aanschaffen</p>	<p>Pedagogisch medewerkers</p> <p>Pedagogisch medewerkers</p>

1 maart 2021	Teamvergadering: - voorbereiden beleid V&G blz. 15 t/m 36 - Evalueren RI&E – plan van aanpak januari 2021 - Notuleren	Pedagogisch medewerkers Teamleidster Pedagogisch medewerkers
1 maart 2021	Nieuwsbrief	Pedagogisch medewerkers

BIJLAGE 2: AFSPRAKEN KINDEREN KDV EN PRESCHOOL 0-4 JAAR

Algemeen

- Deuren sluiten we zachtjes na toestemming van de pedagogisch medewerker.
- Aan tafel proberen we rustig te zijn als er gebeden wordt.
- Aan tafel luisteren we naar elkaar.
- We vragen aan de pedagogisch medewerker wanneer we van tafel mogen.
- We gebruiken geen 'vieze' woorden.
- We zijn vriendelijk tegen elkaar.
- We gebruiken: Stop hou op, bij ongewenst gedrag
- We praten rustig en op normale toon in de ruimtes.
- Als we moeten hoesten en niezen houden wij de binnenkant van onze elleboog voor onze mond.
- We gaan alleen buiten het hek als we daar toestemming voor hebben en begeleid worden door de pedagogisch medewerker.
- We spelen op het afgesloten plein, onder toezicht van de pedagogisch medewerker.
- We zijn voorzichtig met speelmaterialen.
- We klimmen niet op het hekwerk.
- Bij druk spel spreken we een alternatieve plek af om de rust te waarborgen voor andere kinderen.
- We ruimen alles netjes op na het spelen in de daarvoor bestemde bakken.
- Het zand blijft in de zandbak
- Na het buitenspelen wassen wij onze handen.

Garderobe (Gang naar de groepsruimte)

- Stofzuigen en dweilen gebeurt wanneer er geen kinderen rondlopen.
- Bij het buitenspelen worden de jassen bij voorkeur in de groepsruimte aangetrokken.
- De gang wordt niet als speelruimte gebruikt.
- Jasjes en rugtassen worden aan de kapstok gehangen, in een speciale zak voorzien van naam.
- Op de gang lopen wij.

Groepsruimte

- De deur van de groepsruimte van Het Brandweerschap blijft open totdat alle kinderen aanwezig zijn. Dit door de nauwe doorgang. Wanneer de deur open staat, is er een traphekje aanwezig die gesloten is.
- Het is niet toegestaan spullen voor de nooduitgang te plaatsen. Het speelgoed wordt aan het eind van de dag opgeborgen in de daarvoor bestemde kasten of bakken. Tussendoor wordt, als de kinderen dat al kunnen, door pedagogisch medewerker én kind samen opgeruimd vóór er aan een nieuwe activiteit wordt begonnen.
- Er zal geen speelgoed met kleine onderdelen op de groep van het kinderdagverblijf aanwezig zijn.
- Speelgoed met kleine onderdelen in de preschool/BSO-ruimte worden zo hoog opgeruimd, zodat de peuters er niet bij kunnen.
- De vloer wordt regelmatig gecontroleerd op kleine voorwerpen.
- De preschool/BSO-ruimte wordt gecontroleerd op kleine voorwerpen na de BSO-tijd en ook voordat de preschool begint.
- Er mag niet gerend en hard gegild worden.
- De groepsruimte is geen plek waar gevoetbald kan worden.
- Er wordt niet gegooid met speelgoed.

- Tijdens bewegingsactiviteiten wordt extra geventileerd. De pedagogisch medewerkers zorgen er wel voor dat de temperatuur van de leefruimte tussen de 18 en de 21 graden blijft.

Keuken

- De kinderen mogen niet in de keuken komen, behalve in uitzonderingsgevallen met toestemming van de pedagogisch medewerker.
- Ouders/verzorgers geven de voeding van de kinderen aan de pedagogisch medewerker, die het vervolgens in de koelkast zet. Alleen de pedagogisch medewerkers maken gebruik van de koelkast (om misverstanden met de voedingen te voorkomen).
- Het afwasmiddel mag niet op het aanrecht blijven staan i.v.m. de veiligheid.
- Het randje boven het aanrecht moet vrij blijven van voorwerpen.
- De flesjes die bij ons blijven worden bewaard in de koelkast, en aan het einde van de dag met de ouders meegegeven om te worden uitgekookt. Indien flesjes buiten de koelkast worden bewaard dienen ze elke dag uitgekookt te worden.
- Elke week wordt de koelkast schoongemaakt. De koelkasttemperatuur wordt elke dag gemeten en op de daarvoor bestemde lijst genoteerd.
- De keukenkastjes worden met regelmaat schoongemaakt en op de lijst afgetekend.
- Elke dag wordt de keuken gezogen en gedweild.
- Keukenkastjes en lades zijn voorzien van kind veilige sluitingen.
- Handen worden niet in de keuken gewassen i.v.m. de warmwaterkraan. Dit moeten de kinderen bij de wastafel bij de toiletjes doen.
- De kinderen gebruiken alleen kindermesjes bij het smeren van hun brood/cracker.
- Bij geen of weinig ervaring met snijden wordt geleerd hoe je moet snijden met plastic mesjes.
- Afwassen/afdrogen doen we alleen onder begeleiding van een pedagogisch medewerker.
- Kinderen pakken niet zelf etenswaren uit de koelkast en/of kasten.
- We gebruiken geen elektrische apparaten zonder toestemming van een pedagogisch medewerker.

Slaapruimte

- De kinderen mogen niet in de slaapkamers komen, tenzij de pedagogisch medewerker erbij aanwezig is of dit toestaat.
- De kinderen krijgen geen speelgoed mee naar bed alleen een knuffel of speentje.
- Elke dag worden de slaapkamer en de bedjes gecontroleerd of ze veilig zijn.
- De slaapkamers worden elke dag gecontroleerd op kleine voorwerpen.
- Als er kinderen in de slaapkamer slapen, staat er altijd een babyfoon aan die te horen is op de groep.
- De bedjes worden kort opgemaakt zodat de kinderen niet onder het dekentje weg kunnen schuiven als ze slapen. Kinderen tot twee jaar slapen in een slaapzak. Als de kinderen slapen wordt er om de 10 minuten gecontroleerd. Kinderen tot één jaar die niet op hun buik mogen slapen worden terug gelegd op hun rug. Ouders moeten een formulier buikslapen invullen en ondertekenen indien kinderen tot één jaar wel op hun buik mogen slapen.
- Op advies van de GGD bakeren wij uit veiligheid wat betreft wiegendood kinderen bij voorkeur niet meer in. Als alternatief kiezen wij voor een strak opgemaakt bedje/dekentje waarbij uw baby toch nog tot rust kan komen. Indien ouder(s)/verzorger(s) kinderen wel willen laten inbakeren moet hiervoor een formulier voor worden ingevuld en ondertekend.
- In de ramen zit een ventilatierooster wat open staat tussen het slapen van de kinderen. En in de zomer staan ze overdag ook open.
- Er hangt een bed schema in de slaapkamer, waarop staat in welk bedje elk kind slaapt.
- Ieder kind heeft zijn/haar eigen beddengoed.
- Lakentjes van de kinderen worden een keer per week verschoond. Tussendoor als het nodig is.
- Aan het eind van elke de dag worden eventueel lakens verwisseld.

Verschoonruimte en verschonon

- Alcohol, thermometer, wasgel etc. wordt ten alle tijde in een afgesloten bak gelegd, buiten bereik van de kinderen.
- De pedagogisch medewerker houdt toezicht bij het kind terwijl het op de commode ligt of het trapje op- of afloopt.
- Ergonomisch werken is heel belangrijk. Zodra kinderen dit kunnen klimmen ze zelf het trapje op naar de commode, onder het toezicht en begeleiding van de pedagogisch medewerker.

- Op de daglijsten wordt na het verschonen de poepluier genoteerd. Plas luier: als er maar een klein plasje in de luier zit wordt even gewacht met verschonen.
- Poepluier: de luier wordt in de daarvoor bestemde luierbak gedaan. De pedagogisch medewerker wast de handen met zeep of desinfecterende handgel en maakt na het verschonen het aankleedkussen schoon met allesreiniger. Hierna worden nogmaals de handen gewassen.
- Aan het eind van de dag wordt de luierbak geleegd en wordt de commode schoongemaakt.
- Bij het gebruik van de wc'tjes worden deze aan het einde van de dag schoongemaakt.
- We gaan alleen met toestemming van de pedagogisch medewerker of onder begeleiding naar het toilet.
- We zitten op het toilet.
- Na het toilet gebruik wassen we onze handen.
- Kinderen mogen geen speelgoed naar de toiletruimte meenemen.
- Bij verontreinigd oppervlak door bloed, wond- of lichaamsvochten wordt direct schoongemaakt en afgedroogd met water en zeep en/of alcohol 70%.

Buitengebied

- We gaan alleen buiten het hek als we daar toestemming voor hebben en begeleid worden door de pedagogisch medewerker.
- We spelen op het afgesloten plein, onder toezicht van de pedagogisch medewerker.
- Te allen tijde wordt er gelet op de veiligheid van de kinderen.
- We zijn voorzichtig met speelmaterialen.
- We klimmen niet op het hekwerk.
- Bij druk spel spreken we een alternatieve plek af om de rust te waarborgen voor andere kinderen.
- Als er een zandbak aanwezig is, blijft het zand binnen de daarvoor bestemde plek. De zandbak wordt direct na het buitenspelen afgesloten.
- Bij erg zonnig en/of warm weer maken wij gebruik van schaduwdoeken.
- Wanneer er een speciaal babygedeelte aanwezig is, het aanleren om niet in het babygedeelte te fietsen.
- Na het buitenspelen wordt het speelgoed opgeruimd.
- Na het buiten spelen worden de handjes van de kinderen gewassen.

Op basis van verschillende kleine en soms ook grotere risico's zijn de volgende huisregels opgesteld voor de kinderen:

Algemeen

- Deuren sluiten we zachtjes na toestemming van de pedagogisch medewerker.
- Aan tafel zijn we eerbiedig en rustig als er gebeden wordt.
- Aan tafel luisteren we naar elkaar.
- We vragen aan de pedagogisch medewerker wanneer we van tafel mogen.
- We gebruiken geen 'vieze' woorden.
- We hebben respect voor elkaar en zorgen met elkaar voor een leuke tijd op de BSO.
- Er wordt niet gescholden, geplaagd of gepest.
- We gebruiken: 'Stop hou op'. Bij ongewenst gedrag.
- We gillen/schreeuwen niet in de ruimtes.
- Er worden niet opzettelijk boeren gelaten om de aandacht te trekken.
- Als we moeten hoesten en niezen houden wij de binnenkant van onze elleboog voor onze mond.

Garderobe

- Bij binnenkomst hangen we de jassen en schooltassen op aan een haakje in de gang.
- Speelgoed zoals rolschaatsen ruimen we na gebruik netjes op, zodat niemand erover kan struikelen.

Groepsruimte

- We lopen op de groep/gang.
- Speelgoed/verkleedkleden ruimen we op na gebruik.
- We spelen niet met de bal in de groepsruimte.
- We vragen aan de pedagogisch medewerker of de tv of muziek aan mag.
- We gooien niet met voorwerpen.
- We vragen toestemming om uit het lokaal te gaan.

Keuken

- We komen niet zonder toestemming in de koelkast en voorraadkasten.
- We gebruiken geen elektrische apparaten zonder toestemming van een pedagogisch medewerker.
- De vaatwasser gebruiken we alleen onder begeleiding van een pedagogisch medewerker.
- Er mag maximaal 1 kind meekijken/helpen bij het opwarmen van de maaltijden.
- De warmwaterkraan gebruiken we alleen onder toezicht van de pedagogisch medewerker.
- Bij geen of weinig ervaring met snijden wordt geleerd hoe je moet snijden.
- We spelen niet met messen aan tafel tijdens het eten.

Toiletten

- Geen speelgoed meenemen naar de toiletten.
- Tijdens het toiletbezoek letten we op waar we mee bezig zijn.
- Na het toilet gebruik wassen we onze handen.

Buitengebied

- We spelen alleen met toestemming van de pedagogisch medewerker buiten.
- We gaan alleen buiten het hek als we daar toestemming voor hebben en begeleid worden door de pedagogisch medewerker.
- We zijn voorzichtig met speelmaterialen.
- We klimmen niet op het hekwerk.
- Bij druk spel spreken we een alternatieve plek af om de rust te waarborgen voor andere kinderen.
- Na het spelen ruimen we alles netjes op.

HET BRANDWEERSCHIP

Groepsruimte inclusief keukenblok, gecombineerde leeftijdsgroep 0-13 jaar.

Fysieke veiligheid:

- *Vallen van hoogte*; het kind kan uit de kinderstoel klimmen en vallen.
Maatregel; de kinderen die nog niet zelf in een open stoeltje kunnen zitten worden in een stoeltje gezet die aan de voorkant dicht is. Zie protocol Hygiëne en Veiligheid, hoofdstuk Veiligheid 14. Box en kinderstoel.
- *Beknelling*; een kind kan bekneld raken tussen de deur.
Maatregel; de pedagogisch medewerkers openen en sluiten zelf de deuren. Zie protocol Hygiëne en Veiligheid, hoofdstuk Veiligheid 2. Ramen en deuren.
- *Verstikking*; een kind stikt in kapotte speen of kleine voorwerpen.
Maatregel; pedagogisch medewerkers controleren de ruimte dagelijks op kleine voorwerpen en controleren de spenen voordat ze gebruikt worden. Zie protocol Hygiëne en Veiligheid, hoofdstuk Hygiëne 5. Fopspenen en hoofdstuk Veiligheid 5. Speelgoed.

Gezondheid:

- *Overdracht ziektekiemen*; het kind komt in contact met ziektekiemen door het hoesten en niezen van een ander kind.
Maatregel; de pedagogisch medewerker leren kinderen hoest- en nies disciplines aan, de pedagogisch medewerkers zijn alert op de verzorging van de jongste kinderen door tijdig neusjes en handjes schoon te maken. Zie protocol Hygiëne en Veiligheid, hoofdstuk Hygiëne 2. Hoest- en niesdisciplines.

Slaapkamer

Fysieke veiligheid:

- *Wiegendood*; helaas komt het in Nederland af en toe voor dat een baby tijdens de opvang overlijdt onder het beeld van wiegendood. Wij vinden dit een groot risico omdat is gebleken dat in het bijzonder jonge baby's tussen de 3 en 9 maanden relatief hoger uit blijkt te vallen als tijdens de thuissituaties.
Maatregel; hoe we met dit risico omgaan staat beschreven in het protocol Hygiëne en Veiligheid, bijlage 2. Wiegendood.

DE POLITIEBOOT

Groepsruimte inclusief keukenblok, 0-4 jaar.

Deze groepsruimte wordt niet gebruikt, alleen met een enkele activiteit kan er wel eens voor gekozen worden om gebruik te maken van deze groepsruimte.

Fysieke veiligheid:

- *Vallen van hoogte*; er staan enkele meubels in deze groepsruimte waar kinderen op kunnen klimmen en vanaf kunnen vallen.
Maatregel; afspraak met de kinderen we klimmen niet op tafels en zitten op de bank. Kinderen worden niet alleen gelaten. Zie protocol Hygiëne en Veiligheid, hoofdstuk Veiligheid 10. Meubilair.

Gezondheid:

- *Overdracht ziektekiemen*; het kind komt in contact met ziektekiemen door het hoesten en niezen van een ander kind.
Maatregel; de pedagogisch medewerker leren kinderen hoest- en nies disciplines aan, de pedagogisch medewerkers zijn alert op de verzorging van de jongste kinderen door tijdig neusjes en

handjes schoon te maken. Zie protocol Hygiëne en Veiligheid, hoofdstuk Hygiëne 2. Hoest- en niesdisciplines.

Slaapkamer

De kinderen maken geen gebruik van de slaapkamer in de groepsruimte van De Politieboot. Kinderen mogen hier niet naar binnen, ook niet met een pedagogisch medewerker.

HET BRANDWEERSCHIP EN DE POLITIEBOOT

Toiletruimte met verschoontafel

Fysieke veiligheid:

- *Vallen van een hoogte*; een kind kan van het opstapje vallen bij het handen wassen of van de commode.

Maatregel; de pedagogisch medewerker is er altijd bij wanneer de kinderen hun handen wassen. Ook bij het verschonen wordt een kind nooit alleen achtergelaten. Zie hiervoor het protocol Hygiëne en Veiligheid, hoofdstuk veiligheid 12. Verschonen / toiletgang.

Gezondheid:

- *Komt in contact met urine*; een kind kan met de handen in de toiletpot.
Maatregel; kinderen gaan onder begeleiding naar het toilet. Zie het protocol Hygiëne en Veiligheid hoofdstuk Hygiëne 4. toilet hygiëne.
- *Overdracht ziektekiemen*; Kind wast de handen niet of niet goed na de toiletgang
Maatregel; de pedagogisch medewerker is aanwezig bij het handen wassen. Zie het protocol Hygiëne en Veiligheid, hoofdstuk Hygiëne 4. toilet hygiëne.

DE REDDINGSBOOT EN DE WATERBUS

Groepsruimte inclusief keukenblok, gecombineerd gebruik preschool en BSO.

Fysieke veiligheid:

- *Vermising*; een kind kan zelf de deur van de groepsruimte openen en de gang op gaan, doordat de hoofdingang van school soms open staat tijdens het buitenspelen kan een kind weg lopen.
Maatregel; er wordt met de kinderen afgesproken dat alleen de pedagogisch medewerker de deur mag openen en sluiten. Is dit niet voldoende dan kan het traphekje gesloten worden. Zie het protocol Hygiëne en Veiligheid onder het kopje Veiligheid 2. Ramen en deuren.

Gezondheid:

- *Overdracht ziektekiemen*; het kind komt in contact met ziektekiemen door het hoesten en niezen van een ander kind.
Maatregel; de pedagogisch medewerker leren kinderen hoest- en nies disciplines aan, de pedagogisch medewerkers zijn alert op de verzorging van de jongste kinderen door tijdig neusjes en handjes schoon te maken. Zie protocol hygiëne en veiligheid, onder kopje Hygiëne 2. Hoest- en niesdisciplines.

Toiletruimte

Fysieke veiligheid:

- *Vermising*; een kind kan zelf de deur van de toiletruimte openen en de gang op gaan, doordat de hoofdingang van school soms open staat tijdens het buitenspelen kan een kind weg lopen.
Maatregel; de leidsters leren en zien erop toe dat de kinderen dat alleen onder begeleiding uit de groepsruimte mogen. Zie protocol Hygiëne en Veiligheid, kopje Veiligheid 2. Deuren en ramen.

Gezondheid:

- *Komt in contact met urine*; een kind kan met de handen in de toiletpot.

Maatregel; kinderen gaan onder begeleiding naar het toilet. Zie het protocol Hygiëne en Veiligheid hoofdstuk Hygiëne 4. toilet hygiëne.

- *Overdracht* ziektekiemen; Kind wast de handen niet of niet goed na de toiletgang
Maatregel; de pedagogisch medewerker is aanwezig bij het handen wassen. Zie het protocol Hygiëne en Veiligheid, hoofdstuk Hygiëne 4. toilet hygiëne.

BIJLAGE 5: ONGEVALLEN REGISTRATIE

Datum ongeval:

Ingevuld door:

Datum registratie:

Groep:

1. Welk kind was bij het ongeval betrokken?

Kind gegevens

Naam.....

Geboortedatum.....

Jongen/meisje

2. Waren er andere personen bij het ongeval betrokken?

Nee

Ja namelijk:

3. Waar vond het ongeval plaats?

Speelplein/buiten

Entree/garderobe/gang

Trap

Speelruimte

Keuken

Kindertoilet

Volwassen toilet

Kantoorruimte

Slaapruimte

Snoezelruimte

Anders namelijk:

4. Hoe ontstond het letsel?

Ergens vanaf gevallen

Gestruikeld, uitgegleden, verstapt

Ergens tegenaan gebotst of gestoten

Ergens door geraakt

Onderling contact stoeien, bijten, slaan

Gesneden, geprikt

Ergens aangebrand

Vergiftiging

(Bijna)verdrinking

Anders namelijk:

5. Waar was het kind mee bezig?

6. Beschrijf het ongeval in eigen woorden.

7. Wat voor letsel heeft het kind opgelopen?

- Botbreuk
- Open wond
- Schaafwond
- Kneuzing/bloeduitstorting
- Verstuiking, ontwrichting, verzwikking
- Anders namelijk:

8. Aan welk lichaamsdeel heeft het kind letsel opgelopen?

- Hoofd
- Nek
- Arm (inclusief schouder, sleutelbeen)
- Romp (inclusief rug)
- Been (inclusief heup)
- Anders namelijk:

9. Is het kind n.a.v. het ongeval behandeld?

- Nee
- Ja door:
 - EHBO-er
 - Huisarts
 - Spoedeisende-Hulpafdeling van een ziekenhuis
 - Opgenomen in een ziekenhuis
 - Anders namelijk:

10. Kan het ongeval in de toekomst voorkomen worden?

- Nee, omdat
- Ja door

Introductie

Per 1 juli 2013 zijn alle kinderdagverblijven verplicht zich te houden aan het vierogenprincipe. Vanaf dat moment controleert de GGD of kinderdagverblijven zich hieraan houden. Dit betekent dat een pedagogisch medewerker nooit meer alleen mag zijn met een groep kinderen. Er moet altijd een andere volwassene kunnen meekijken of meeluisteren. Royal Kids Home heeft een inventarisatie gedaan van mogelijke risicomomenten. Daarbij is ook aandacht besteed aan het buiten spelen en uitstapjes. Dit protocol wordt regelmatig geëvalueerd en bij introductie ter advisering aan de oudercommissie voorgelegd. Zowel extra aandacht als wijzigingen worden in de nieuwsbrief onder de aandacht van alle ouders gebracht.

Wat betekent dit voor Royal Kids Home?

Op drukke dagen is het vierogenprincipe makkelijk te realiseren. Om 7.00 uur starten twee pedagogisch medewerkers. Om 7.30 uur en 8.00 uur komen daar pedagogisch medewerkers bij. Tussen de middag gaan de pedagogisch medewerkers met pauze. De deuren van de groepen blijven open, zodat de pedagogisch medewerkers die nog niet met pauze zijn, elkaar kunnen zien en/of horen. Eventueel kunnen de kinderen van de groepen ook bij elkaar op één groep spelen. Om 17.00 uur gaan twee pedagogisch medewerkers naar huis. De groepen kunnen dan eventueel samenvoegen. Vanaf 17.30 uur zullen er minimaal twee pedagogisch medewerkers per samengevoegde groep overblijven zodat, tot dat alle kinderen zijn opgehaald, aan het vierogenprincipe wordt voldaan.

Op de wat rustiger woensdag en vrijdag, starten twee pedagogisch medewerkers om 7.00 uur. Zij blijven samen op de groep totdat minimaal twee andere pedagogisch medewerkers of twee stagiaires aanwezig zijn. Zodra deze personen aanwezig zijn, worden de groepen gesplitst met dien verstande, dat er altijd twee personen in de groep zijn.

Wanneer een pedagogisch medewerker langer dan 5 minuten op een slaapkamer aanwezig is dan wordt door een andere pedagogisch medewerker om de vijf minuten even gekeken. Wanneer kinderen op hun bedje liggen staat te allen tijde de babyfoon aan.

Belangrijk is dat er een open aanspreekcultuur is op het Integraal Kind Centrum. Hiervoor wordt het reguliere werkoverleg gebruikt om dit mede te helpen tot stand te komen.

Bij Royal Kids Home hebben we diverse stagiaires rondlopen gedurende de week. Buiten de vakanties zijn zij natuurlijk ook extra ogen en oren. Zij zullen dan 'strategisch' worden ingezet, met als doel de kinderen zo lang mogelijk op de eigen groep te laten spelen. Is een groep zo klein, dat er maar één pedagogisch medewerker op staat en is er geen stagiaire, dan wordt de deur van de groep open gezet, zodat de andere pedagogisch medewerkers kunnen fungeren als extra ogen/oren. Verder zal het managementteam regelmatig onverwacht en zonder kloppen binnenlopen in de groepsruimtes. Ook pedagogisch medewerkers kunnen op eenzelfde wijze een andere groep binnenlopen.

Buitenschoolse Opvang

Bij de BSO is het niet verplicht om het vierogenprincipe toe te passen. Toch zullen we er bij Royal Kids Home naar streven, hier regelmatig te controleren. De BSO maakt ook gebruik van stagiaires en vakantiemedewerkers.

Buiten spelen

Bij het buitenspelen zijn minimaal twee pedagogisch medewerkers aanwezig. Dat betekent, dat wanneer één groep gaat buitenspelen, allebei de pedagogisch medewerkers meegaan. Liggen een aantal kinderen van die groep op bed, dan wordt de babyfoon aan de naastgelegen groep gegeven, zodat de pedagogisch medewerkers van die groep de slapers in de gaten kunnen houden. Ook met uitstapjes

dien er minimaal twee pedagogisch medewerkers aanwezig te zijn.

Gebouw

Glas van ramen en deuren dienen zoveel mogelijk transparant te worden gehouden. Dit geldt ook voor de doorkijkjes die er zijn bij de toiletgroepen. Glaswerk dient zoveel mogelijk te worden vrijgehouden van mededelingen en (plak)werkjes van de kinderen.

Het plaatsen van camera's op de groepen, is besproken met de pedagogisch medewerkers, maar heeft niet de voorkeur. Wij denken dat genoemde maatregelen voldoende zijn om het vierogenprincipe te waarborgen. De mogelijkheid om camera's te plaatsen blijft bestaan voor eventueel in de toekomst.

Achterwachting

Bij het openen of het sluiten van het Integraal Kind Centrum kan worden bijgesprongen door de achterwacht.

Open deuren beleid

Bij Royal Kids Home wordt een open deuren beleid gehanteerd. Dit houdt in dat een gecentraliseerd activiteiten aanbod plaatsvindt. Bijvoorbeeld knutselen op de ene groep en voorlezen op de andere groep. Het voordeel hiervan is dat er meer bewegingen zijn van pedagogisch medewerkers onderling.