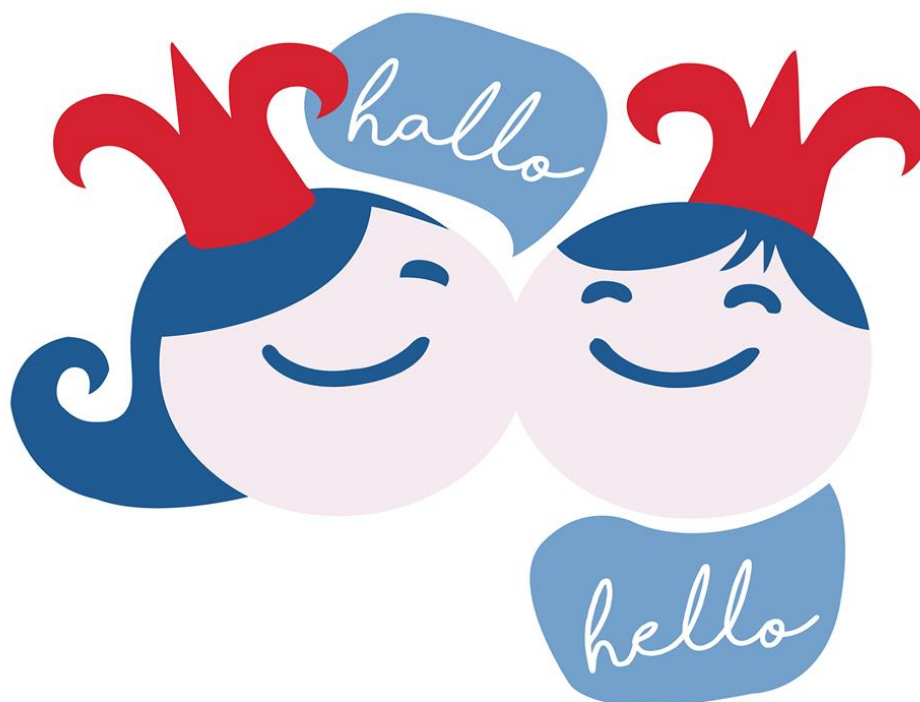


# Beleid Veiligheid & Gezondheid

## Locatie: Port of Holland



**Royal Kids Daycare**  
Kinderdagverblijf  
Buitenschoolse opvang  
Preschool  
*ICC Port of Holland*  
*April 2021*

## VOORWOORD

Middels het beleid Veiligheid en Gezondheid willen we u informeren over de werkwijze van Royal Kids Daycare, ICC Port of Holland op het gebied van veiligheid en gezondheid.

April 2021

Royal Kids Daycare, ICC Port of Holland  
Fascinatio Boulevard 486  
2909 VA Capelle aan den IJssel

Teamleidster: Laurine Spek  
Telefoonnummer locatie: 06 24 26 06 27  
E-mail: [portofholland@royalkidshome.nl](mailto:portofholland@royalkidshome.nl)  
Website: <https://royalkidshome-capelle.nl/port-of-holland/>

Voorwoord .....	2
Inleiding .....	4
Hoofdstuk 1. Missie en visie .....	5
Hoofdstuk 2. Grote risico's per domein .....	6
Hoofdstuk 3. Omgang met kleine risico's .....	10
Hoofdstuk 4. Grensoverschrijdend gedrag .....	13
Hoofdstuk 5. Het vierogenprincipe en achterwachting .....	14
Hoofdstuk 6. EHBO .....	16
Hoofdstuk 7. Beleidscyclus en plan van aanpak .....	17
Hoofdstuk 8. Communicatie en afstemming intern en extern .....	18
Bijlage 1: Jaarplanning .....	19
Bijlage 2: Grote risico's per groep en groepsruimte .....	23
Bijlage 3: Ongevallen registratie .....	26
Bijlage4 : Plan van aanpak .....	<b>Fout! Bladwijzer niet gedefinieerd.</b>
Bijlage 5: Werkafspraken hygiene .....	30
Bijlage 6: Werkafspraken veiligheid.....	33
Bijlage 7: Protocol vermissing .....	39
Bijlage 8: Protocol wiegendood .....	41
Bijlage 9: Ontruimingsplan.....	44
Bijlage 10: Protocol geneesmiddelen en medisch handelen.....	45
Bijlage 11: Gedragsprotocol .....	49
Bijlage 12: Protocol vervoeren van kinderen .....	54
Bijlage 13: Protocol voeding .....	55
Bijlage 14: Protocol buitenspelen .....	58
Bijlage 15: Protocol uitstapjes .....	61
Bijlage 16: Toegangsbeleid .....	64
Bijlage 17: Hitteprotocol.....	65

## INLEIDING

Voor u ligt het Beleid Veiligheid en Gezondheid van Kind Centrum Royal Kids Daycare, ICC Port of Holland te Capelle aan den IJssel;

- Kinderdagverblijf Het Brandweerschip, verticale groep 0-4 jaar, maximaal 16 kinderen.
- Preschool De Reddingsboot, horizontale groep 2-4 jaar, maximaal 16 kinderen.
- BSO De Waterbus, 4-13 jaar, maximaal 16 kinderen (doorgroeimogelijkheden tot maximaal 26 kinderen)

Naast deze groepen maken we ook gebruik van de slaapkamer die in het lokaal van Het Brandweerschip aanwezig is en de speelpleinen, (eigen speelplein voor KDV en preschool 0-4 jaar en grote speelplein voor de BSO).

Op dit moment zijn bovenstaande groepen geopend. Door het aantal ingeschreven kinderen op zowel het kinderdagverblijf, de preschool en de buitenschoolse opvang is er de mogelijkheid om op woensdag groepen samen te voegen. Op deze dag wordt in de groepsruimte van Het Brandweerschip in de ochtend de preschool en het kinderdagverblijf samengevoegd en in de middag sluiten de BSO kinderen aan bij het kinderdagverblijf. Het opvangen van kinderen in een gecombineerde groep vraagt extra aandacht voor de veiligheid van alle kinderen. Onder de beschrijving van de risico's is hierover meer informatie te lezen.

In dit beleid wordt inzichtelijk gemaakt hoe we op onze locatie werken. Met als doel de kinderen en medewerkers een zo veilig en gezond mogelijke werk, speel en leefomgeving te bieden waarbij kinderen beschermd worden tegen risico's met ernstige gevolgen en leren omgaan met kleine risico's. De risico inventarisatie zal twee keer per jaar worden herzien. Om tot dit beleid te komen hebben we informatie genomen uit de huidige procedures, protocollen en het Pedagogisch Beleid.

De teamleidster van de locatie is eindverantwoordelijk voor het beleid Veiligheid en Gezondheid. Een beleid komt in de praktijk echter pas goed tot zijn recht als alle medewerkers zich betrokken voelen en het beleid uitvoeren en uitdragen. Daarom zal tijdens elk teamoverleg en groepsoverleg een thema, m.b.t. veiligheid en/of gezondheid op de agenda staan. Zo blijven we scherp op onze werkwijzen en kunnen we bij veranderingen in de omgeving of situatie, zoals bij verbouwingen of veranderingen in de inrichting, direct controleren of het beleid al dan niet moet worden aangepast.

Binnen Royal Kids Home is een team beleid en kwaliteitsmedewerkers die zich specifiek bezighouden met deze thema's. Binnen dit team is een orthopedagoog werkzaam die de medewerkers waar nodig trainingen kan geven over bepaalde onderwerpen zoals grensoverschrijdend gedrag.

Daarnaast werkt Royal Kids Home met een opleidingsplan voor de medewerkers. Trainingen, opleidingen en cursussen worden aangeboden om de kwaliteit en veiligheid van de opvang in stand te houden of te verbeteren.

Het Pedagogische Beleid, Werkplan en Beleid Veiligheid en Gezondheid is terug te lezen en te vinden op onze website.

### 1.1 ONZE MISSIE T.A.V. VEILIGHEID EN GEZONDHEID

Royal Kids Daycare vangt kinderen op in een veilige en gezonde kinderopvang door:

- Kinderen af te schermen van grote risico's.
- Kinderen te leren omgaan met kleinere risico's.
- Kinderen uit te dagen en te prikkelen in hun ontwikkeling.
- Kinderen positieve aandacht te geven.
- Kinderen zelfvertrouwen te geven.

### 1.2 ONZE VISIE T.A.V. VEILIGHEID EN GEZONDHEID

Royal Kids Daycare staat voor kinderopvang waar gewerkt wordt vanuit liefde voor elkaar en daarvan uit willen wij een belangrijke bijdrage leveren aan de ontwikkeling, opvoeding en verzorging van kinderen. Het blijven uitdagen van kinderen en het leren omgaan met verschillende soorten situaties vormen daarvan een belangrijk onderdeel. Een veilige en gezonde leef- en speelomgeving vormt de basis. De belangrijke onderwerpen met betrekking tot veiligheid en gezondheid worden in dit beleid uitgewerkt.

### 1.3 ONZE DOELEN T.A.V. VEILIGHEID EN GEZONDHEID

Vanuit de wet Innovatie Kwaliteit Kinderopvang creëren wij een beleid ten aanzien van Veiligheid en Gezondheid waar alle medewerkers zich verantwoordelijk voor voelen. De belangrijkste aandachtspunten binnen het vormgeven van het beleid zijn:

1. Het bewustzijn van mogelijke risico's.
2. Het voeren van een goed beleid op grote risico's.
3. Het gesprek hierover aangaan met elkaar en met de externe betrokkenen.
4. Alle informatie of verwijzingen daarnaar met betrekking tot veiligheid en gezondheid, binnen handbereik en overzichtelijk in één document voor medewerkers en ouders van Royal Kids Daycare.

Dit alles met als doel, een veilige en gezonde omgeving te creëren waar kinderen onbezorgd kunnen spelen en zich optimaal kunnen ontwikkelen.

### 2.1 FYSIEKE VEILIGHEID, GEZONDHEID EN SOCIALE VEILIGHEID

In de kinderopvang onderscheiden we drie domeinen waarin grote risico kunnen voorkomen:

- Fysieke veiligheid.
- Gezondheid.
- Sociale veiligheid.

Om die drie domeinen continu te toetsen en daarop adequaat te kunnen handelen werken we met het veiligheid- en gezondheidsmanagement. Uit dit management gebruiken we de inventarisatielijst om de eventuele risico's in de verschillende ruimtes in kaart te brengen. Deze inventarisatielijsten worden twee keer per jaar door de pedagogisch medewerkers in de ruimte zelf ingevuld. Voor de preschool en de BSO wordt dit afzonderlijk gedaan, zodat deze groepsruimte leeftijd specifiek wordt bekeken.

De inventarisatielijsten worden ingeleverd bij de teamleidster. De teamleidster zal aan de hand van de inventarisatie de grote en kleine risico's in kaart brengen en verwerkt dit in een plan van aanpak. Dit wordt twee keer per jaar besproken en geëvalueerd tijdens de teamvergaderingen. De inventarisatielijsten worden opgeborgen in de daarvoor bestemde map.

Omdat de veiligheid van kinderen onze dagelijkse aandacht behoeft werken we hiernaast ook met een reparatielijst, waarop 'kleine' reparaties en/of aanpassingen genoteerd worden. Deze wordt ingevuld wanneer dit nodig is. Deze reparatielijst is te vinden in de proceduremap op de lijsten van de dagelijkse schoonmaak. Op het formulier beschrijven de pedagogisch medewerkers welke aandachtspunten er zijn en welke acties verwacht worden om het probleem op te lossen. Deze aandachtspunten worden met de teamleidster besproken. Grote en/of directe reparaties worden door de pedagogisch medewerker of teamleidster neergelegd bij het bouwteam. Als de pedagogisch medewerker al gehandeld heeft wordt dit duidelijk vermeld op het formulier. Voor een concrete beschrijving van deze grote risico's per ruimte, zie bijlage 2 van dit beleid.

De genoemde procedures en protocollen in de hoofdstuk zijn opgenomen in een jaarplanning. Met als doel dat pedagogisch medewerkers op regelmatige basis de inhoud van de procedures en protocollen blijven doorlezen. Tijdens teamvergaderingen worden de procedures en protocollen a.d.h.v. de planning besproken met elkaar en bekeken hoe deze in de praktijk worden toegepast en welke risico's zij voorkomen/verkleinen. Wanneer er tijdens deze overleggen naar voren komt dat de procedures en/of protocollen bijgesteld dienen te worden, wordt dit gedaan. Zie voor de jaarplanning bijlage 1.

#### 2.1.1 FYSIEKE VEILIGHEID

Het domein fysieke veiligheid wordt gewaarborgd middels de volgende procedures:

- Het Pedagogisch Beleid en het Werkplan, hierin zijn o.a. de huisregels opgenomen.
- Protocollen en procedures uit de bijlages zoals het protocol buitenspelen, vervoer, uitstapjes, wiegendood etc. zijn opgenomen.

Daarnaast hebben we veiligheidsmaatregelen getroffen in de ruimtes, zoals hekjes voor de deuren, vingersafes, veilige stopcontacten, hoge deurklinken etc. Deze zijn terug te vinden in bijlage 4 en 5; Werkafspraken hygiëne en veiligheid. Deze procedures worden met het team besproken, geëvalueerd en zo nodig aangepast, zie jaarplanning bijlage 1.

Met het opvangen van kinderen in een gecombineerde groep is er rekening gehouden met de inrichting en het materiaal wat wordt aangeboden aan de kinderen. Zo is er een BSO-hoek ingericht voor de BSO-kinderen en zijn er hoeken waar kinderen van het kinderdagverblijf en de BSO samen kunnen spelen,

zoals bijvoorbeeld de leeshoek. Bij de inrichting van de BSO-hoek is er extra opgelet dat er geen gevaarlijk materiaal aanwezig is wat gevaarlijk kan zijn voor de kinderen van de kinderdagopvang, denk hierbij aan knikkers.

Een aantal voorbeelden uit de praktijk zijn:

- *Beknelling*: vingers tussen de deur
- *Verstikking*: een kind stikt in kapotte speen of in kleine voorwerpen
- *Vermissing*: een kind wordt vermist in de opvang/loopt zonder toestemming het lokaal uit; hoe wij hier mee omgaan staat beschreven in bijlage 7; Protocol vermissing
- *Verhitting/Verbranding*: een kind raakt oververhit/ een kind verbrand
- *Wiegendood*: een kind overlijdt aan de gevolgen van wiegendood
- *Voordeur*: Er is geconcludeerd dat de voordeur en het hekje van het plein niet goed worden gesloten door ouders, leerkrachten en andere aanwezigen.

Hoe wij met dergelijke risico's omgaan staan beschreven in de bijlages in dit document.

- *Traphekjes*: Voor het vierogenprincipe zijn er traphekjes geplaatst zodat de medewerkers elkaar altijd kunnen horen wanneer er op verschillende groepen wordt gewerkt. En het voorkomt dat de kinderen niet zomaar de gang op kunnen lopen.
- *Traphekjes*: Ook zijn de traphekjes geplaatst voor de veiligheid van de kinderen, zodat ze niet zelf de voordeur uit kunnen lopen. Wanneer de deuren openstaan zullen de traphekjes gesloten zijn.

---

### 2.1.2 GEZONDHEID

Het domein gezondheid wordt gewaarborgd middels de volgende procedures:

- Het Pedagogisch Beleid en het Werkplan, hierin zijn o.a. de huisregels opgenomen.
- Protocollen en procedures uit de bijlages zoals het protocol buitenspelen, vervoer, uitstapjes, wiegendood etc. zijn opgenomen.

Daarnaast werken wij met de KIDDI-app, wanneer de app aangeeft dat er overgegaan moet worden tot melden bij de GGD dan zullen de pedagogisch medewerkers of teamleidster een melding doen bij de GGD.

Vanuit de nieuwe wet en regelgeving heeft het onderwerp ventilatie en luchten onze aandacht, er is met het team een werkwijze uitgezet wanneer zij de temperatuur en het CO2 controleren en schrijven dat iedere dag op. Deze werkwijze is terug te lezen in het bijlage 4; werkafspraken hygiëne. In iedere groepsruimte en slaapkamer hangt een systeem waarop de temperatuur en de CO2 wordt gemeten.

Afgelopen periode staat in het teken van COVID-19 oftewel het Corona virus. Hoe wij hier in de praktijk mee omgaan is vastgelegd in het Protocol Kinderopvang en BSO Corona. Dit protocol wordt regelmatig bijgesteld a.d.h.v. RIVM en GGD-richtlijnen die gewijzigd worden.

De procedures worden met het team besproken, geëvalueerd en zo nodig aangepast, zie jaarplanning bijlage 1.

Een aantal voorbeelden uit de praktijk zijn:

- *Overdracht ziektekiemen*: een kind komt in aanraking met ziektekiemen;
- *Binnenmilieu*: een kind verblijft in een te warme/te koude ruimte;

---

### 2.1.3 SOCIALE VEILIGHEID

Het domein sociale veiligheid voor kinderen van 0-4 jaar wordt gewaarborgd middels de volgende procedures:

- Het Pedagogisch Beleid en het Werkplan, hierin zijn o.a. de huisregels opgenomen.
- De observatiemethode.
- De meldcode.

Daarnaast is er organisatie breed een procedure over grensoverschrijdend gedrag. Deze procedure omschrijft de werkwijze ten aanzien van grensoverschrijdend gedrag van kinderen naar pedagogisch medewerker en ouders naar pedagogisch medewerker. Tevens investeert Royal Kids Home in een training op maat voor de BSO pedagogisch medewerkers over communicatie naar kinderen met een gedragsprobleem en grensoverschrijdend gedrag bij kinderen. Indien er vragen of zorgen zijn dan kan er bij de orthopedagoog om advies gevraagd worden.

Doordat er sprake is van een gecombineerde groep, heeft dit onderwerp ook extra de aandacht. Zo wordt er bijvoorbeeld goed opgelet door de pedagogisch medewerkers dat de groepsdeur of het traphekje goed wordt gesloten wanneer er een BSO-kind bijvoorbeeld naar het toilet moet. Maar ook voor (spel)activiteiten die niet geschikt zijn voor de KDV-kinderen is er de afspraak gemaakt dat zij aan hun eigen tafel de activiteit doen in de BSO-hoek.

De procedures worden ieder jaar met het team besproken, geëvalueerd en zo nodig aangepast, zie jaarplanning bijlage 1.

Een aantal voorbeelden uit de praktijk zijn:

- *Vermissing*: een jong kind 2-4 jaar loopt ongezien het lokaal uit; hoe wij hier mee omgaan staat beschreven in het protocol vermissing; bijlage 6.
- *Grensoverschrijdend gedrag*: een BSO-kind komt in aanraking met pestgedrag van een ander kind: hoe wij hier mee omgaan staat beschreven in het Gedragsprotocol, bijlage 10.
- *Kindermishandeling*: er is een vermoeden van kindermishandeling in de thuissituatie; hoe wij hier mee omgaan staat beschreven in de Meldcode.

---

### 2.1.4 BRANDVEILIGHEID

De locatie maakt gebruik van de ontruimingsplattegrond en ontruimingsplan die opgesteld en verzorgd is door de basisschool. Zo ook de brandblusmiddelen en brandalarminstallatie. De verzamelplaats bij de ontruiming is onder de taxibrug bij de fietsenstalling.

Het ontruimingsplan zal indien nodig volgens wet en regelgeving jaarlijks worden bijgesteld door de basisschool. De directie van de school zal indien er wijzigingen zijn de teamleidster hierover informeren en eventueel betrekken.

De brandweer test jaarlijks of de brandalarminstallatie naar behoren werkt. Daarnaast controleren zij of de vluchtroutes vrij zijn en de verlichting van de nooduitgang bordjes naar behoren werken en of alles voldoet aan de wettelijke eisen. De brandalarminstallaties worden 3-maandelijks gecontroleerd op functioneren.



---

### 2.1.5 CALAMITEITEN

Minimaal één keer per jaar wordt er samen met de kinderopvang, preschool en de school een calamiteitenoefening gehouden. Voor de BSO wordt er apart een ontruiming georganiseerd. Deze vindt jaarlijks plaats. Deze ontruiming wordt geëvalueerd met de pedagogisch medewerkers en de teamleidster. Hoe wij handelen tijdens calamiteiten staat beschreven in het protocol brand/ontruimingsalarm. Dit plan is aanwezig op de locatie en staat in een map in het kantoor in de kast van de teamleidster.

---

### 2.1.6 HANDELSWIJZE GROTE RISICO'S

Indien er onverhoopt een incident plaatsvindt welke zijn benoemd als mogelijk risico in de risico-inventarisatie volgen wij hiervoor een vaste procedure die hieronder kort zal worden toegelicht.

1. De EHBO-er wordt ingeschakeld ter beoordeling van het incident en eventuele behandeling van het kind/de kinderen.
2. Er wordt, indien nodig, contact opgenomen met externe partijen zoals de huisarts/112 wordt gebeld en de ouders worden ingelicht.
3. Er vindt een evaluatie plaats naar aanleiding van het ongeval en betrokkenen worden geïnformeerd. Actieplannen worden indien nodig bijgewerkt.
4. Formulier 'Ongevallen Registratie' wordt ingevuld indien de EHBO-er is ingeschakeld of overige externe partijen, zie bijlage 3.
5. Tijdens het invullen van een nieuwe risico-inventarisatie (twee keer per jaar) worden de ongevallen formulieren geëvalueerd door de teamleidster. Hierbij wordt bekeken of de actieplannen voortkomend uit het ongeval voldoende zijn uitgevoerd en/of er nog aanpassingen noodzakelijk zijn.

## HOOFDSTUK 3. ONGANG MET KLEINE RISICO'S

### 3.1 KLEINE FYSIEKE RISICO'S

Onze missie is om de kinderen die bij Royal Kids Daycare komen een zo veilig en gezond mogelijke opvang te bieden. We proberen ziekte, ongelukken of een onhygiënisch klimaat zo veel mogelijk in te dammen. Maar met over bescherming doen we de kinderen uiteindelijk ook niet veel goeds. Daarom beschermen we kinderen tegen onaanvaardbare risico's en werken we dagelijks met aanvaardbare risico's. Een bult, een schaafwond, een val over speelgoed zijn hier voorbeelden van. Deze dingen ervaren kinderen in de thuissituatie en bij Royal kids Daycare in het spel ook. Sterker nog er zitten zelf positieve kanten aan deze ongelukjes:

- Het heeft een positieve invloed op de fysieke gezondheid.
- Het vergroot het zelfvertrouwen en zelfredzaamheid en doorzettingsvermogen.
- Het vergroot de sociale vaardigheden.

Leren omgaan met deze risico's is erg belangrijk voor kinderen. Door het ervaren van risicovolle situaties tijdens het spelen ontwikkelen kinderen risicocompetenties. Ze leren risico's inschatten en ontwikkelen cognitieve vaardigheden om de juiste afweging te maken wanneer een risicovolle situatie zich voordoet. Het nemen van risico's is een onderdeel voor effectief leren. Risicovol spelen ontwikkelt een positieve houding van 'Ik kan het' en daarmee gaat een kind uitdagingen meer zien als iets om van te genieten dan om te vermijden. Dat vergroot weer de onafhankelijkheid en het zelfvertrouwen. Het leren omgaan met risico's heeft een positieve invloed op de fysieke en mentale gezondheid van kinderen en op het ontwikkelen van sociale vaardigheden. Kinderen staan sterker in hun schoenen, kunnen conflicten beter oplossen en emoties herkennen bij speelmaatjes. Bewegingen die veel voorkomen bij het spelen zoals slingeren, klimmen, rollen, hangen en glijden zijn niet alleen leuk voor de kinderen maar ook van essentieel belang voor de motorische vaardigheden balans en coördinatie.

Kleine risico's kunnen ook voorkomen door gebreken en defecten in de omgeving van het kind. Bijvoorbeeld door een kapotte deurbeschermer of een schram door defect speelgoed. Hiervoor vullen de pedagogisch medewerkers van alle groepen 2x per jaar een inventarisatie lijst van het veiligheids- en gezondheidsmanagement in. Deze worden ingeleverd bij de teamleidster en zo komen we gezamenlijk tot een nieuw plan van aanpak. Elke dag wordt er een schoonmaaklijst ingevuld en eventuele beschadigingen of reparatie aandachtspunten worden hierin genoteerd. Zo blijft de veiligheid en gezondheid een dagelijks aandachtspunt.

### 3.2 KLEINE EMOTIONELE RISICO'S

We zijn ons er van bewust dat kinderen ook emotionele risico's lopen. Bij kleine emotionele risico's valt te denken aan kinderen die moeite hebben met afscheid nemen, met drukte op de groep, met harde geluiden en dergelijke. We zijn hier alert op en begeleiden de kinderen hierin zo goed mogelijk door de kinderen te helpen het te begrijpen. Dit betekent het kind op moeilijke momenten even extra aandacht geven en uitleggen wat er gebeurt of hoe de dingen gaan lopen. Door het kind houvast en duidelijkheid te geven neemt de angst vaak al af.

### 3.3 HOE GAAN WE BIJ ROYAL KIDS HOME OM MET KLEINE RISICO'S BIJ 0-4 JAAR

We maken goede afspraken en regels met de kinderen over wat wel en niet mag en hoe we daarmee om gaan. Bij kinderen vanaf 0-2 jaar is onze werkwijze voornamelijk goed voorleven. Jonge kinderen leren vooral d.m.v. observeren en ervaren. Vanaf 2 jaar zijn kinderen ontvankelijk voor regels en correctie en kunnen zij deze regels opnemen en herkennen of onthouden. Het blijft voor de pedagogisch medewerkers vooral een kwestie van herhalen en een goed voorbeeld geven.

---

### 3.3.1 WERKWIJZE T.A.V. KLEINE RISICO'S BINNEN HET DOMEIN FYSIEKE VEILIGHEID

Er zijn groepsregels die voor alle kinderen gelden, deze blijven we herhalen en aanleren. Als voorbeeld we lopen op de groep, speelgoed blijft in het lokaal en we ruimen alles op waar het hoort. Deze worden jaarlijks geëvalueerd en zo nodig bijgesteld. Hierbij wordt ook de risico-inventarisatie meegenomen. De pedagogisch medewerkers proberen deze regels zo veel mogelijk te waarborgen door ze regelmatig te benoemen.

Struikelen over speelgoed	Kinderen leren speelgoed na gebruik opruimen
Kinderen botsen tegen elkaar en meubilair	We lopen in de groepsruimte en op de gang om botsen te voorkomen en letten op dat we ons niet bezeren aan meubels.

---

### 3.3.2 WERKWIJZE T.A.V. KLEINE RISICO'S BINNEN HET DOMEIN GEZONDHEID

Om de risico's t.a.v. de gezondheid te beperken leren we de kinderen hoest- en niesdisciplines aan door te hoesten in hun elleboog. Hun neus af te doen met een wegwerpzakdoekje en deze ook na gebruik weg te gooien. Een goede handhygiëne is van groot belang, zodra het kind eraan toe is leren we een goede manier van handen wassen aan. De regels zijn te vinden in bijlage 4; werkafspraken hygiëne.

Kind komt met ongewassen handen van het toilet	Regel: na het toilet gebruik handen wassen
Kind hoest in het gezicht van een ander kind	Goede hoest- en niesdiscipline aanleren.
Kindje komt in aanraking met beker van ziek kind	We drinken uit onze eigen beker

---

### 3.3.3 WERKWIJZE N.A.V. KLEINE RISICO'S DOMEIN SOCIALE VEILIGHEID

Om de risico's n.a.v. de sociale veiligheid te beperken en de kinderen sociaal sterk te maken is vooral het goede voorbeeld geven belangrijk. De kinderen kopiëren het gedrag van volwassenen. We spreken daarom netjes en vriendelijk tegen elkaar. Daarnaast kunnen we de kinderen veel leren door te sturen en begeleiden in hun spel. Door spel kunnen kinderen veel leren: op hun beurt wachten, elkaar ook iets gunnen, je verlies nemen.

Kind komt in aanraking met ongewenst gedrag	We troosten het kind en bespreken helder met de kinderen welk gedrag we willen zien.
Kind is verdrietig bij het afscheid nemen	We troosten het kind, benoemen de emotie van het kind.

---

## 3.4 HOE GAAN WE BIJ ROYAL KIDS HOME OM MET KLEINE RISICO'S BIJ 4-12 JAAR

We maken goede afspraken en regels met de kinderen over wat wel en niet en hoe we daarmee om gaan. Kinderen leren vooral d.m.v. observeren en ervaren. Kinderen vanaf 4 jaar leren steeds beter de grenzen en regels herkennen en onthouden. Zodoende kan er meer een beroep worden gedaan op hun zelfstandigheid. Vanaf 8 jaar is er eventueel ook de mogelijkheid om meer vrijheid en zelfstandigheid te geven.

---

### 3.4.1 WERKWIJZE KLEINE RISICO'S DOMEIN FYSIEKE VEILIGHEID

Om de fysieke veiligheid van onze kinderen te vergroten en de risico's te verkleinen zijn er huisregels opgesteld.

De pedagogisch medewerkers betrekken de kinderen in het bewust worden van een gevaarlijke situatie en/of omgeving. De kinderen denken ook zelf na over eventuele oplossingen. De oplossingen worden omgevormd tot regels, deze regels worden weer opgenomen in de huisregels. Onderstaand een aantal voorbeelden:

Kind krijgt een bal tegen zijn hoofd tijdens buiten spelen	We voetballen alleen met een zachte bal.
Kind botst tegen een hoek van de tafel	In de groepsruimtes lopen we.
Kind struikelt over speelgoed	Na het spelen ruimen we op.

### 3.4.2 WERKWIJZE T.A.V. KLEINE RISICO'S BINNEN HET DOMEIN GEZONDHEID

Om de risico's t.a.v. de gezondheid te beperken leren we de kinderen hoest- en niesdisciplines aan door te hoesten in hun elleboog en de handen na elk toiletbezoek goed te wassen. Bij extreme hitte spelen we niet buiten tussen 12:00-15:00 uur in de volle zon en zorgen we voor voldoende schaduwplekken. Op de locatie is zonnebrand aanwezig en kinderen worden ingesmeerd voordat ze naar buiten gaan. De oudere kinderen die zichzelf al kunnen insmeren mogen het zelf doen onder begeleiding van een pedagogisch medewerker.

Kind hoest in het gezicht van een ander kind	Goede hoest, nies discipline aanleren.
Kind verbrandt zich door de zon	We smeren de kinderen in / leren de kinderen zichzelf insmeren voordat we naar buiten gaan in de periode mei tot september
Kind verbrandt door de zon.	We leren de kinderen zichzelf in te smeren met zonnebrandcrème, vanaf mei tot september.

### 3.4.3 WERKWIJZE N.A.V. KLEINE RISICO'S DOMEIN SOCIALE VEILIGHEID

Om de sociale veiligheid van de kinderen te waarborgen maken we gebruik van omgangsregels, we spreken netjes en beleefd. We begroeten elkaar en nemen netjes afscheid. We gaan niet over elkaars grenzen en luisteren naar elkaar. De regels zijn terug te vinden in de huisregels (werkplan), de werkafspraken (bijlage 4 en 5) en het gedragsprotocol (bijlage 10). Voor nieuwe kinderen werken we volgens Gewenningsprocedure voor het kinderdagverblijf en de BSO beschreven in het Werkplan.

Kind is faalangstig	Kinderen mogen zelf de activiteit kiezen en hebben hier inspraak in, zo kiezen ze een activiteit wat bij hun talenten, belangstelling past. Dit bevordert hun welbevinden.
Kinderen zijn nieuw op de BSO en voelen zich onwennig	Kinderen worden door de mentor goed begeleid, regels worden uitgelegd en het kind wordt wegwijs gemaakt op de BSO, waar liggen de spellen, waar is het toilet etc.  Kinderen van de groep helpen bij het wenproces van het nieuwe kind.
Kind maakt verandering mee in de thuissituatie, bijvoorbeeld krijgt een broertje of zusje.	Er is belangstelling voor het kind als individu, de PM'ers geven persoonlijke aandacht.

Grensoverschrijdend gedrag door volwassenen of door kinderen kan een enorme impact hebben op het welbevinden van het getroffen kind. In het beleid moet daarom worden beschreven hoe het risico op grensoverschrijdend gedrag door zowel aanwezige volwassenen als kinderen zo veel als mogelijk wordt beperkt. Het gaat om het risico op grensoverschrijdend gedrag door beroepskrachten, beroepskrachten in opleiding, stagiaires, vrijwilligers, overige aanwezige volwassenen en kinderen. Onder grensoverschrijdend gedrag vallen zowel seksuele, fysieke als psychische grensoverschrijdingen. Het ziet bijvoorbeeld ook toe op pestgedrag van kinderen onderling. Grensoverschrijdend gedrag door volwassenen of door kinderen kan een enorme impact hebben op het welbevinden van het getroffen kind. Op onze locatie heeft dit thema dan ook onze bijzondere aandacht.

We hebben de volgende maatregelen genomen om grensoverschrijdend gedrag met elkaar te voorkomen en wat te doen als we merken dat het toch gebeurt:

- Tijdens team overleggen wordt regelmatig over het onderwerp gesproken om zo een open cultuur te creëren waarbij medewerkers elkaar durven aan te spreken.
- In het Pedagogisch Beleid hebben we opgenomen dat kinderen wordt geleerd hoe je met elkaar om kunt gaan waarbij respect is voor normen en waarden. Zo weten kinderen wat wel en niet toelaatbaar is, en wat gepast en ongepast gedrag is.
- Daarnaast leren we kinderen dat het belangrijk is dat ze het direct aangeven als zij bepaald gedrag ervaren dat niet wenselijk is. We helpen ze mondiger te maken op momenten dat dit nodig is.
- Er is een Gedragsprotocol van kracht binnen Royal Kids Home.
- Er is een algemeen gedrags- en pestprotocol, deze wordt ingezet als er sprake is van pest gedrag onder de kinderen op de BSO. Informatie hierover is terug te vinden in bijlage 10, Gedragsprotocol.

De volgende maatregelen worden genomen om grensoverschrijdend gedrag te voorkomen:

- Alle medewerkers hebben een Verklaring Omtrent Gedrag (VOG-verklaring) en staan ingeschreven in het Personenregister Kinderopvang (PRK) en zijn in het PRK aan onze organisatie gekoppeld.
- We werken met een vierogenbeleid en zorgen met elkaar dat er volgens protocol wordt gewerkt.
- Er zijn duidelijke afspraken hoe er gehandeld moet worden als een kind een ander kind mishandelt op de opvang. De medewerkers kennen deze afspraken en handelen volgens protocol.
- We werken met de Meldcode om zo vroegtijdig signalen te kunnen ondervangen
- We werken met de Meldcode, om zo vroegtijdig signalen te kunnen ondervangen.
- Medewerkers kennen de Meldcode en weten hoe te handelen als kindermishandeling wordt vermoed. Sinds januari 2019 is de Meldcode aangepast en aangevuld met een afwegingskader. De Meldcode wordt standaard besproken tijdens teamoverleggen.

### 5.1 HET VIEROGENPRINCIPE

Om de veiligheid van de kinderen te waarborgen hanteert Royal Kids Home het vierogenprincipe. Dit houdt in dat de beroepskracht of de beroepskracht in opleiding de werkzaamheden uitsluitend kan verrichten terwijl hij gehoord of gezien kan worden door een andere volwassene. De teamleidsters zullen zo nodig, naast hun kantoorwerkzaamheden, ingeschakeld worden om hieraan te kunnen voldoen.

Er zijn altijd minimaal 2 pedagogisch medewerkers in het pand aanwezig. Om 7.00/7.30 uur wordt er gezamenlijk geopend en om 18.00 uur weer samen afgesloten. Bij het openen of het sluiten van het Integraal Kind Centrum kan worden bijgesprongen door de achterwacht.

Een vierogenprincipe verkleint niet alleen het risico ten aanzien van seksueel misbruik, maar ook het risico ten aanzien van kindermishandeling in de brede zin, terwijl er tevens sneller en effectiever kan worden ingegrepen als een kind of pedagogisch medewerker iets overkomt. Het is een sociale controle, maar ook zeker een extra zorg. In de praktijk dragen wij hier zorg voor door te werken met het vierogenprincipe.

#### **KDV en preschool**

Op de locatie zijn twee kinderdagverblijf groepen aanwezig 'Het Brandweerschap' en 'De Politieboot'. Het Brandweerschap is in gebruik. Het kan voorkomen dat een pedagogisch medewerker alleen op de groep staat vanwege een laag kind aantal. In dit geval zal de deur van Het Brandweerschap openstaan. Het traphekje is gesloten zodat kinderen niet de gang op kunnen lopen of kruipen. In de slaapkamer wordt er gewerkt met een babyfoon.

De Preschool groep 'De Reddingsboot en kinderdagverblijf 'Het Brandweerschap' zijn met elkaar verbonden door middel van de toiletruimte met ramen erin. Er kan bij elkaar naar binnen gekeken worden. Door de ramen kan er voor gekozen worden om de deuren te sluiten maar ook om ze open te houden. Wanneer de deuren openstaan zijn de traphekjes naar de toiletruimte gesloten.

Op de Preschool groep 'De Reddingsboot' komt het vrij regelmatig voor dat een pedagogisch medewerker alleen op de groep staat. De deur zal ten alle tijden open staan en het traphekje gesloten. Zo kunnen de kinderen niet zomaar de groep uitlopen en wordt de medewerker altijd gehoord.

Wanneer een pedagogisch medewerker langer dan 5 minuten op een slaapkamer aanwezig is dan wordt door een andere pedagogisch medewerker om de vijf minuten even gekeken. Wanneer kinderen op hun bedje liggen staat te allen tijde de babyfoon aan.

Belangrijk is dat er een open aanspreekcultuur is op het ICC. Hiervoor wordt het reguliere werkoverleg gebruikt om dit mede te helpen tot stand te komen.

Bij Royal Kids Daycare hebben we diverse stagiaires rondlopen gedurende de week. Buiten de vakanties zijn zij natuurlijk ook extra ogen en oren. Zij zullen dan 'strategisch' worden ingezet, met als doel de kinderen zo lang mogelijk op de eigen groep te laten spelen. Is een groep zo klein, dat er maar één pedagogisch medewerker op staat en is er geen stagiaire, dan wordt de deur van de groep open gezet, zodat de andere pedagogisch medewerkers kunnen fungeren als extra ogen/oren. Verder zal het managementteam regelmatig onverwacht en zonder kloppen binnenlopen in de groepsruimtes. Ook pedagogisch medewerkers kunnen op eenzelfde wijze een andere groep binnenlopen.

### **Buitenschoolse Opvang**

Bij de BSO is het niet verplicht om het vierogenprincipe toe te passen. Toch zullen we er bij Royal Kids Daycare naar streven hier regelmatig op te controleren. De BSO maakt ook gebruik van stagiaires en vakantiemedewerkers.

### **Buitenspelen**

Bij het buitenspelen zijn minimaal twee pedagogisch medewerkers aanwezig. Dat betekent, dat wanneer één groep gaat buitenspelen, allebei de pedagogisch medewerkers meegaan. Liggen een aantal kinderen van die groep op bed, dan wordt de babyfoon aan de naastgelegen groep gegeven, zodat de pedagogisch medewerkers van die groep de slapers in de gaten kunnen houden of meegenomen naar buiten. Ook met uitstapjes dien er minimaal twee pedagogisch medewerkers aanwezig te zijn.

### **Gebouw**

Glas van ramen en deuren dienen zoveel mogelijk transparant te worden gehouden. Dit geldt ook voor de doorkijkjes die er zijn bij de toiletgroepen. Glaswerk dient zoveel mogelijk te worden vrijgehouden van mededelingen en (plak)werkjes van de kinderen.

Het plaatsen van camera's op de groepen, is besproken met de pedagogisch medewerkers, maar heeft niet de voorkeur. Wij denken dat genoemde maatregelen voldoende zijn om het vierogenprincipe te waarborgen. De mogelijkheid om camera's te plaatsen blijft bestaan voor eventueel in de toekomst.

## 5.2 DE ACHTERWACHTREGELING

Er zijn twee uitzonderlijke situaties waarop de achterwachtregeling van toepassing is:

1. Er is 1 persoon in het pand maar de BKR wordt **niet** overschreden.
2. Er is 1 persoon in het pand aanwezig én de BKR wordt **wel** overschreden.

In het eerste geval is een achterwacht die binnen vijftien minuten aanwezig kan zijn op de locatie voldoende achterwacht. De (actieve) achterwacht is telefonisch bereikbaar tijdens de opvangtijden. In het tweede geval **moet** er een tweede volwassene (meerderjarig) in het pand aanwezig zijn.

Er hangt een lijst met telefoonnummers in de keukenkastjes. In geval van calamiteit kan de achterwacht regeling snel geraadpleegd worden.

In geval van calamiteiten binnen ICC Port of Holland kunnen de volgende personen gewaarschuwd worden:

Laurine Spek teamleidster ICC Port of Holland	ma t/m vrijdag
Eline Willems directrice van de school	ma t/m do
Dorine van der Graaff teamleidster van de school	di, do en vr

Op onze locatie doen we er alles aan om te voorkomen dat een kind letsel oploopt als gevolg van een ongeluk(je). Toch is dit helaas niet geheel te voorkomen. Daarnaast kunnen zich andere calamiteiten voordoen, waardoor EHBO noodzakelijk is. Op onze locatie zijn in principe alle medewerkers in het bezit van een geldig Kind EHBO-certificaat. Nieuwe medewerkers worden direct op de lijst gezet om deel te nemen aan een EHBO-training.

- De getrainde medewerkers gaan elk jaar op herhaling.
- De EHBO-certificaten zijn behaald het instituut NIKTA.
- De EHBO doos aanwezig op ICC Port of Holland, wordt twee keer per jaar (voor de zomervakantie en voor de kerstvakantie) gecontroleerd en aangevuld, dit gebeurt door verantwoordelijke Marlise Voordendag.

Het ICC werkt met meerdere LRK-nummers in een gebouw, de pedagogisch medewerkers vormen één team. We maken gebruik van elkaars EHBO-expertise, zodoende is er per LRK-nummer tijdens openingstijden een medewerker aanwezig in het bezit van een geldig EHBO-certificaat.



### 7.1 BELEIDSCYCLUS

Onze beleidscyclus bestaat uit de volgende vier fasen:

1. In de eerste fase wordt de risico-inventarisatie voorbereid. In deze fase worden de inventarisatielijsten uitgereikt aan de pedagogisch medewerkers.
2. De tweede fase kenmerkt zich door het daadwerkelijk aan de slag gaan met de risico-inventarisatie. De pedagogisch medewerkers vullen de inventarisatielijsten voor iedere ruimte 2 keer per jaar in. Zij gaan daarna met elkaar in overleg zodat er een overzicht ontstaat van aandachtspunten.
3. In de derde fase wordt omschreven hoe de verbeterpunten, die zijn vastgesteld tijdens fase 2, het beste aangepast kunnen worden. Dit wordt door de teamleidster genoteerd in een plan van aanpak.
4. Tijdens de vierde fase worden de aanpassingen uit het plan van aanpak geëvalueerd. Hierbij wordt er gekeken of de aanpassingen hebben geleid tot verbetering. Dit is opgenomen in de jaarplanning en zal tijdens de werkbesprekingen worden besproken.

Het doorlopen van de cyclus duurt gemiddeld 6 maanden. De voortgang van dit proces wordt regelmatig geëvalueerd tijdens de teamvergaderingen. Op basis van deze besprekingen kan het Beleid Veiligheid en Gezondheid indien nodig worden aangepast. De gehele beleidscyclus heeft tot doel om over een actueel Beleid Veiligheid en Gezondheid te beschikken.

In november 2020 heeft er een tussentijdse risico-inventarisatie plaatsgevonden. Dit in verband met de verhuizing van de preschool en de BSO naar een nieuwe groepsruimte. Hieruit zijn geen bijzonderheden naar voren gekomen en het actieplan is ongewijzigd gebleven.

Het actieplan is een los document wat standaard wordt besproken tijdens teamoverleggen. Naast het actieplan wordt er ook gewerkt met een reparatielijst, deze wordt gebruikt om de reparaties die uitgevoerd moeten worden m.b.t. de veiligheid van de kinderen en de overige klussen in kaart te brengen en te bespreken met de klusjesman/aannemer. Het actieplan en de reparatielijst worden om de twee maanden geactualiseerd. Middels deze documenten wordt tussentijds de voortgang van de te nemen acties gerapporteerd.

We vinden het belangrijk dat men zich betrokken voelt bij het veiligheids- en gezondheidsbeleid. Onder men verstaan we de pedagogisch medewerkers, pedagogisch medewerkers in opleiding, stagiairs, vrijwilligers en ouders/verzorgers. Wanneer het Beleid Veiligheid en Gezondheid wordt bijgesteld, spelen zij dan ook allen een actieve rol hierin.

Wanneer een nieuwe medewerker op de locatie komt werken zorgen we voor een uitgebreide introductie in het veiligheids- en gezondheidsbeleid, met indien nodig eventuele extra opleiding en instructies. Zodanig dat deze persoon in staat is tot het nemen van maatregelen wanneer dit aan de orde is. Er wordt gebruik gemaakt van een inwerkformulier waar alle te bespreken items in genoemd zijn. We sturen de procedures vooraf digitaal toe, zodat de nieuwe medewerker de inhoud hiervan tot zich kan nemen. Als een medewerker per direct wordt ingezet dan zorgt de teamleidster ervoor dat de medewerker voor aanvang van haar dienst tijd heeft om de documenten tot zich te nemen en worden de belangrijkste werkwijzen, lopende zaken besproken en uitgelegd.

Tijdens teamvergaderingen is het bespreken van mogelijke veiligheids- en gezondheidsrisico's een vast agendapunt. Zo wordt het mogelijk zaken bespreekbaar te maken en direct bij te stellen.

Stagiaires en BBL-medewerkers worden door de praktijkbegeleider op de hoogte gebracht en gehouden van de procedures. De praktijkbegeleider is verantwoordelijk voor het op de hoogte houden van de stagiaire/BBL-medewerker over de laatste ontwikkelingen t.a.v. veiligheids- en gezondheidsbeleid.

Via de nieuwsbrief berichten we ouders over onze activiteiten ten aanzien van veiligheid en gezondheid. Wanneer wijzigingen worden doorgevoerd in dit beleidsstuk wordt er AOR (alternatieve ouderraadplegingen) toegepast. Tijdens de coronacrisis hebben er opzeggingen plaatsgevonden waardoor de Oudercommissie nog maar uit 1 lid bestaat en daarom niet geldig is. Gezien het huidige aantal kinderen is besloten na de zomer van 2020 opnieuw te starten met het werven van leden voor de oudercommissie.

**BIJLAGE 1: JAARPLANNING PROTOCOLLEN EN PROCEDURES**

<b>Maand</b>	<b>Actie</b>	<b>Wie verantwoordelijk</b>
<b>Januari RI</b>	Werkplan lezen	Gehele team
	Bijlage 9 lezen: Protocol geneesmiddelen en medisch handelen. Bijlage 7 lezen; Protocol wiegendood.	Gehele team
	Meldcode het volgende onderwerp lezen: - Deel 2	Gehele team
	Huis- en buitenspeelregels bespreken met de kinderen	Pedagogisch medewerkers
	EHBO dozen controleren en waar nodig aanvullen	Marlise
	RI uitvoeren in de verschillende ruimtes	Pedagogisch medewerkers
<b>Februari</b>	Beleid veiligheid en gezondheid lezen	Gehele team
	Bijlage 11 lezen; Protocol vervoeren van kinderen. Bijlage 12 lezen; Protocol voeding.	Gehele team
	Meldcode het volgende onderwerp lezen: - Deel 3	Gehele team
	Huis- en buitenspeelregels bespreken met de kinderen	Pedagogisch medewerkers
<b>Maart</b>	Pedagogisch beleid lezen	Gehele team
	Bijlage 13 lezen; protocol buitenspelen.	Gehele team
	Meldcode het volgende onderwerpen lezen: - Verschillende bijlages	Gehele team
	Huis- en buitenspeelregels bespreken met de kinderen	Pedagogisch medewerkers
<b>April</b>	Werkplan lezen	Gehele team

	Bijlage 14 lezen; protocol uitstapjes.	Gehele team
	Meldcode het volgende onderwerp lezen: - Deel 1	Gehele team
	Huis- en buitenspeelregels bespreken met de kinderen	Pedagogisch medewerkers
<b>Mei</b>	Beleid veiligheid en gezondheid lezen	Gehele team
	Meldcode het volgende onderwerp lezen: - Deel 2	Gehele team
	Zonnebrand aanschaffen	Pedagogisch medewerker
	Hitteprotocol lezen	Gehele team
	Huis- en buitenspeelregels bespreken met de kinderen	Pedagogisch medewerkers
<b>Juni</b>	Pedagogisch beleid lezen	Gehele team
	Bijlage 15 lezen; toegangsbeleid.	Gehele team
	Meldcode het volgende onderwerp lezen: - Deel 3	Gehele team
	Huis- en buitenspeelregels bespreken met de kinderen	Pedagogisch medewerkers
<b>Juli RI</b>	Werkplan lezen	Gehele team
	Meldcode het volgende onderwerpen lezen: - Verschillende bijlages	Gehele team
	Huis- en buitenspeelregels bespreken met de kinderen	Pedagogisch medewerkers
	RI uitvoeren in de verschillende ruimtes	Pedagogisch medewerkers
<b>Augustus</b>	Beleid veiligheid en gezondheid lezen	Gehele team
	Bijlage 4 lezen; werkafspraken hygiëne.	Gehele team

	Meldcode het volgende onderwerp lezen: - Deel 1	Gehele team
	Huis- en buitenspeelregels bespreken met de kinderen	Pedagogisch medewerkers
	EHBO dozen controleren en waar nodig aanvullen	Marlise
<b>September</b>	Pedagogisch beleid lezen	Gehele team
	Bijlage 5 lezen; werkafspraken veiligheid	Gehele team
	Meldcode het volgende onderwerp lezen: - Deel 2	Gehele team
	Huis- en buitenspeelregels bespreken met de kinderen	Pedagogisch medewerkers
<b>Oktober</b>	Werkplan lezen	Gehele team
	Bijlage 6 lezen; protocol vermissing.	Gehele team
	Meldcode het volgende onderwerp lezen: - Deel 3	Gehele team
	Huis- en buitenspeelregels bespreken met de kinderen	Pedagogisch medewerkers
<b>November</b>	Beleid veiligheid en gezondheid lezen	Gehele team
	Bijlage 8 lezen; protocol ontruimingsplan.	Gehele team
	Meldcode het volgende onderwerpen lezen: - Verschillende bijlages	Gehele team
	Huis- en buitenspeelregels bespreken met de kinderen	Pedagogisch medewerkers
<b>December RI</b>	Pedagogisch beleid lezen	Gehele team
	RI uitvoeren in de verschillende ruimtes	Pedagogisch medewerkers

	Bijlage 10 lezen; Gedragsprotocol.	Gehele team
	Meldcode het volgende onderwerp lezen: - Deel 1	Gehele team
	Huis- en buitenspeelregels bespreken met de kinderen	Pedagogisch medewerkers

\* De teamleidster is verantwoordelijk voor het volgens de jaarplanning onder de aandacht brengen en bespreken van de procedures en protocollen met de pedagogisch medewerkers.

## BIJLAGE 2: GROTE RISICO'S PER GROEP EN GROEPSRUIMTE

### GROEPSRUIMTE KDV HET BRANDWEERSCHIP

#### FYSIEKE VEILIGHEID:

- *Vallen van hoogte*; het kind kan uit de kinderstoel klimmen en vallen.  
Maatregel; de kinderen die nog niet zelf in een open stoeltje kunnen zitten worden in een stoeltje gezet die aan de voorkant dicht is. Zie bijlage 5. Werkafspraken veiligheid.
- *Beknelling*; een kind kan bekneld raken tussen de deur.  
Maatregel; de pedagogisch medewerkers openen en sluiten zelf de deuren. Zie bijlage 5. Werkafspraken veiligheid.
- *Verstikking*; een kind stikt in kapotte speen of kleine voorwerpen.  
Maatregel; pedagogisch medewerkers controleren de ruimte dagelijks op kleine voorwerpen en controleren de speenen voordat ze gebruikt worden. Zie bijlage 4. Werkafspraken hygiëne.

#### GEZONDHEID:

- *Overdracht ziektekiemen*; het kind komt in contact met ziektekiemen door het hoesten en niezen van een ander kind.  
Maatregel; de pedagogisch medewerker leren kinderen hoest- en nies disciplines aan, de pedagogisch medewerkers zijn alert op de verzorging van de jongste kinderen door tijdig neusjes en handjes schoon te maken. Zie bijlage 4. Werkafspraken hygiëne.

### TOILETRUIMTE KDV MET VERSCHOONTAFEL (GEDEELDE RUIMTE MET DE PRESCHOOL)

#### FYSIEKE VEILIGHEID:

- *Vallen van een hoogte*; een kind kan van het opstapje vallen bij het handen wassen of van de commode. Maatregel; de pedagogisch medewerker is er altijd bij wanneer de kinderen hun handen wassen. Ook bij het verschonen wordt een kind nooit alleen achtergelaten. Zie bijlage 5. Werkafspraken veiligheid.

#### GEZONDHEID:

- *Komt in contact met urine*; een kind kan met de handen in de toiletpot. Maatregel; kinderen gaan onder begeleiding naar het toilet. Zie bijlage 4. Werkafspraken hygiëne.
- *Overdracht ziektekiemen*; Kind wast de handen niet of niet goed na de toiletgang. Maatregel; de pedagogisch medewerker is aanwezig bij het handen wassen. Zie bijlage 4. Werkafspraken hygiëne.

### SLAAPKAMER KDV HET BRANDWEERSCHIP

#### FYSIEKE VEILIGHEID:

- *Wiegendood*; helaas komt het in Nederland af en toe voor dat een baby tijdens de opvang overlijdt onder het beeld van wiegendood. Wij vinden dit een groot risico omdat is gebleken dat in het bijzonder jonge baby's tussen de 3 en 9 maanden relatief hoger uit blijkt te vallen als tijdens de thuissituaties.  
Maatregel: hoe we met dit risico omgaan staat beschreven in bijlage 7, Protocol wiegendood.

#### GROEPSRUIMTE KDV DE POLITIEBOOT

Deze groepsruimte wordt niet gebruikt, alleen met een enkele activiteit kan er wel eens voor gekozen worden om gebruik te maken van deze groepsruimte.

---

##### FYSIEKE VEILIGHEID:

- *Vallen van hoogte*; er staan enkele meubels in deze groepsruimte waar kinderen op kunnen klimmen en vanaf kunnen vallen.  
Maatregel; afspraak met de kinderen we klimmen niet op tafels en zitten op de bank. Kinderen worden niet alleen gelaten. Zie bijlage 5. Werkafspraken veiligheid.

---

##### GEZONDHEID:

- *Overdracht ziektekiemen*; het kind komt in contact met ziektekiemen door het hoesten en niezen van een ander kind.
- Maatregel; de pedagogisch medewerker leren kinderen hoest- en nies disciplines aan, de pedagogisch medewerkers zijn alert op de verzorging van de jongste kinderen door tijdig neusjes en handjes schoon te maken. Zie bijlage 4. Werkafspraken hygiëne.
- 

---

#### GROEPSRUIMTE PRESCHOOL (GEDEELDE RUIMTE MET DE BSO)

---

##### FYSIEKE VEILIGHEID:

- *Vermising*; een kind kan zelf de deur van de groepsruimte openen en de gang op gaan, doordat de hoofdingang van school soms open staat tijdens het buitenspelen kan een kind weg lopen.  
Maatregel; er wordt met de kinderen afgesproken dat alleen de pedagogisch medewerker de deur mag openen en sluiten. Is dit niet voldoende dan kan het traphekje gesloten worden. Zie bijlage 5. Werkafspraken veiligheid.

---

##### GEZONDHEID:

- *Overdracht ziektekiemen*; het kind komt in contact met ziektekiemen door het hoesten en niezen van een ander kind.  
Maatregel; de pedagogisch medewerker leren kinderen hoest- en nies disciplines aan, de pedagogisch medewerkers zijn alert op de verzorging van de jongste kinderen door tijdig neusjes en handjes schoon te maken. Zie bijlage 4. Werkafspraken hygiëne.

---

#### TOILETRUIMTE PRESCHOOL (GEDEELDE RUIMTE MET HET KDV)

---

##### FYSIEKE VEILIGHEID:

- *Vallen van een hoogte*; een kind kan van het opstapje vallen bij het handen wassen of van de commode. Maatregel; de pedagogisch medewerker is er altijd bij wanneer de kinderen hun handen wassen. Ook bij het verschonen wordt een kind nooit alleen achtergelaten. Zie bijlage 5. Werkafspraken veiligheid.

---

##### GEZONDHEID:

- *Komt in contact met urine*; een kind kan met de handen in de toiletpot. Maatregel; kinderen gaan onder begeleiding naar het toilet. Zie bijlage 4. Werkafspraken hygiëne.



- *Overdracht* ziektekiemen; Kind wast de handen niet of niet goed na de toiletgang. Maatregel; de pedagogisch medewerker is aanwezig bij het handen wassen. Zie bijlage 4. Werkafspraken hygiëne.

## BUITENRUIMTE KDV EN PRESCHOOL

### FYSIEKE VEILIGHEID:

- *Vallen*; kind kan van of tegen de speelboot vallen.  
Maatregel; de pedagogisch medewerkers leren de kinderen om te zitten op de boot. Actieve bewegingsspeel worden op de open ruimte van het plein aangeboden. Zie bijlage 13; Protocol buitenspelen.
- *Verbranding*; kind wordt door langdurig buitenspelen blootgesteld aan UV-straling. Maatregel: er worden schaduwplekken gecreëerd d.m.v. schaduwdoeken. Kinderen worden tijdens de zomermaanden ingesmeerd. Kinderen spelen tijdens warme dagen tussen 12.00-15.00 niet buiten. Zie bijlage 13; Protocol buitenspelen en bijlage 16; Hitteprotocol.

## GROEPSRUIMTE BSO (GEDEELDE RUIMTE MET DE PRESCHOOL)

### FYSIEKE VEILIGHEID:

- *Vermising*; een kind kan zelf de deur van de groepsruimte openen en de gang op gaan, doordat de hoofdingang van school soms open staat tijdens het buitenspelen kan een kind weg lopen. Maatregel; er wordt met de kinderen afgesproken dat alleen de pedagogisch medewerker de deur mag openen en sluiten. Is dit niet voldoende dan kan het traphekje gesloten worden. Zie bijlage 5. Werkafspraken veiligheid.

### GEZONDHEID:

- *Overdracht ziektekiemen*; het kind komt in contact met ziektekiemen door het hoesten en niezen van een ander kind.  
Maatregel; de pedagogisch medewerker leren kinderen hoest- en nies disciplines aan, de pedagogisch medewerkers zijn alert op de verzorging van de jongste kinderen door tijdig neusjes en handjes schoon te maken. Zie bijlage 4. Werkafspraken hygiëne.

## TOILETRUIMTE BSO

### FYSIEKE VEILIGHEID:

- *Vermising*; een kind kan zelf de deur van de toiletruimte openen en de gang op gaan, doordat de hoofdingang van school soms open staat tijdens het buitenspelen kan een kind weg lopen. Maatregel; de pedagogisch medewerkers leren en zien erop toe dat de kinderen dat alleen onder begeleiding uit de groepsruimte mogen. Zie bijlage 5. Werkafspraken veiligheid.

### GEZONDHEID:

- *Komt in contact met urine*; een kind kan met de handen in de toiletpot.  
Maatregel; kinderen gaan onder begeleiding naar het toilet. Zie bijlage 4. Werkafspraken hygiëne.
- *Overdracht ziektekiemen*; Kind wast de handen niet of niet goed na de toiletgang  
Maatregel; de pedagogisch medewerker is aanwezig bij het handen wassen. Zie bijlage 4. Werkafspraken hygiëne.

## BUITENRUIMTE BSO

### FYSIEKE VEILIGHEID

- *Verbranding*; kind wordt door langdurig buitenspelen blootgesteld aan Uv-straling. Maatregel: er worden schaduwplekken gecreëerd d.m.v. schaduwdoeken. Kinderen worden tijdens de zomermaanden ingesmeerd. Kinderen spelen tijdens warme dagen tussen 13.00-15.00 niet buiten. Zie bijlage 16; Hitteplan en bijlage 13; Protocol buitenspelen.

## SLAAPKAMER PRESCHOOL EN BSO

De kinderen maken geen gebruik van de slaapkamer in de groepsruimte van De Reddingsboot en De Waterbus. Kinderen mogen hier niet naar binnen, ook niet met een pedagogisch medewerker.

## ENTREE/OMGEVING

### FYSIEKE VEILIGHEID EN GEZONDHEID:

- *Beknelling*: kinderen kunnen een vinger/hand of andere ledenmaten tussen de deur en deurpost beknellen. Maatregel: de kinderen maken alleen onder begeleiding van ouders en/of de pedagogisch medewerkers gebruik van de entree.
- *Vermissing*: kinderen kunnen weglopen door de deur naar buiten gaan. Maatregel: de kinderen maken alleen onder begeleiding van ouders en/of de pedagogisch medewerkers gebruik van de entree. Zie bijlage 6; Protocol vermissing en bijlage 5; Werkafspraken veiligheid.
- *Kind botst tegen kapstokhaak*: Maatregel: De kinderen gaan onder begeleiding van pedagogisch medewerkers naar buiten, zij zien erop toe dat kinderen zich houden aan de volgende regel: binnen lopen wij rustig door het gebouw, buiten rennen en spelen wij. De oudere kinderen worden tijdens regelbesprekingen geattendeerd op rustig gedrag in de gang. Ook wordt er geleerd op te letten op de kapstok. Zie bijlage 5; Werkafspraken veiligheid.

## SOCIALE VEILIGHEID

### SOCIALE VEILIGHEID 0 - 13 JAAR

- *Grensoverschrijdend gedrag*; er komt in verschillende maten en vormen grensoverschrijdend gedrag voor. Maatregel; Gedragsprotocol (bijlage 10) met volledig team bespreken.
- *Kindermishandeling*: risico, er kan op verschillende manieren sprake zijn van kindermishandeling. Maatregel; er wordt organisatie breed gewerkt met de Meldcode, er is een aandachtsfunctionaris aangesteld. Op de peuterspeelgroep werken we met het vierogenprincipe, zie hoofdstuk 5.
- *Vermissing*: tijdens opvangtijd kan een kind vermist raken. Zie bijlage 6; Protocol vermissing en bijlage 5; Werkafspraken veiligheid.

## SOCIALE VEILIGHEID BSO

Een ouder kind kan zich vervelen op de opvang, heeft meer vrijheid, vertrouwen en uitdaging nodig. Dit brengt ook risico's met zich mee. Als de kinderen meer vrijheid wordt gegeven dan zal de pedagogisch medewerker niet altijd meer alles zien. Wij nemen de eerste weken de tijd om de kinderen te leren kennen, middels kind participatie vragen wij hen hoe en wat zij op de BSO zouden willen. Er worden plannen en afspraken gemaakt. Een kind leert hiervan dat hij zich aan de gemaakte afspraken (route/tijdsplanning/veiligheid etc.) moet houden om zo het vertrouwen van de pedagogisch medewerker te krijgen. Uiteraard worden ouders hierin gekend, wij nodigen de ouders van deze groep kinderen begin van dit school jaar uit om uit te leggen hoe wij met deze stamgroep om willen gaan. Ook zullen we ouders toestemming vragen middels een toestemmingsformulier voor bijvoorbeeld het zelfstandig buitenspelen, boodschappen doen etc.

## GEZONDHEID

### GEZONDHEID 0- 13 JAAR

De gezondheid is in sommige specifieke ruimtes al opgenomen. Er zijn geen grote risico's geconstateerd. Voor de algemene gezondheidsrisico's verwijzen we door naar bijlage 4 en 5; Werkafspraken hygiëne en veiligheid.

De procedures en protocollen zijn opgenomen in een jaarplanning, het doel hiervan is dat de pedagogisch medewerkers op regelmatige basis de inhoud van de procedures en protocollen blijven doorlezen. Wanneer er teamvergaderingen worden gehouden, worden deze zaken aan de hand van de planning besproken met elkaar en bekeken hoe deze in de praktijk worden toegepast en welke risico's wij kunnen voorkomen/verkleinen. Wanneer er tijdens de overleggen naar voren komt dat de procedures en/of protocollen bijgesteld dienen te worden, wordt dit gedaan. Zie bijlage 1; jaarplanning.

## BIJLAGE 3: ONGEVALLEN REGISTRATIE

Datum ongeval:

Ingevuld door:

Datum registratie:

Groep:

### 1. Welk kind was bij het ongeval betrokken?

Kind gegevens

Naam.....

Geboortedatum.....

Jongen/meisje

### 2. Waren er andere personen bij het ongeval betrokken?

- Nee
- Ja namelijk:

### 3. Waar vond het ongeval plaats?

- Speelplein/buiten
- Entree/garderobe/gang
- Trap
- Speelruimte
- Keuken
- Kindertoilet
- Volwassen toilet
- Kantoorruimte
- Slaapruimte
- Snoezelruimte
- Anders namelijk:

### 4. Hoe ontstond het letsel?

- Ergens vanaf gevallen
- Gestruikeld, uitgegleden, verstapt
- Ergens tegenaan gebotst of gestoten
- Ergens door geraakt
- Onderling contact stoeien, bijten, slaan
- Gesneden, geprikt
- Ergens aangebrand
- Vergiftiging
- (Bijna)verdrinking
- Anders namelijk:

### 5. Waar was het kind mee bezig?

6. Beschrijf het ongeval in eigen woorden.

7. Wat voor letsel heeft het kind opgelopen?

- Botbreuk
- Open wond
- Schaafwond
- Kneuzing/bloeduitstorting
- Verstuiking, ontwrichting, verzwikking
- Anders namelijk:

8. Aan welk lichaamsdeel heeft het kind letsel opgelopen?

- Hoofd
- Nek
- Arm (inclusief schouder, sleutelbeen)
- Romp (inclusief rug)
- Been (inclusief heup)
- Anders namelijk:

9. Is het kind n.a.v. het ongeval behandeld?

- Nee
- Ja door:
  - EHBO-er
  - Huisarts
  - Spoedeisende-Hulpafdeling van een ziekenhuis
  - Opgenomen in een ziekenhuis
  - Anders namelijk:

10. Kan het ongeval in de toekomst voorkomen worden?

- Nee, omdat
- Ja door

## BIJLAGE 4: WERKAFSPRAKEN HYGIENE

### 1. HANDHYGIËNE

Ziektekiemen worden veelal via de handen overgedragen. Een goede handhygiëne is één van de meest effectieve manieren om besmettingen te voorkomen.

Wanneer moet je de handen wassen?

- VOOR het aanraken en bereiden van voedsel en eten daarvan
- VOOR wondverzorging (het aanbrengen van zalf en/of crème)
- NA hoesten, niezen en snuiten
- NA toiletgebruik
- NA het verschoneren van het kind (Voor ieder kind wordt een schoon washandje gebruikt. Gebruikte washandjes worden gelijk opgeruimd)
- NA contact met lichaamsvocht
- NA het buiten spelen
- NA het spelen in de zandbak
- NA het aanraken van dieren
- NA schoonmaakwerkzaamheden
- NA het roken van een sigaret
- NA contact met vuile was of afval
- NA het aaien van dieren

LET OP: Wees extra zorgvuldig met de handhygiëne, als een leidster ziek is.

Handen wassen doe je als volgt:

- gebruik stromend water
- neem vloeibare zeep op natte handen
- zorg dat de hele hand gewassen wordt en spoel daarna de handen goed schoon
- droog de handen met een schone droge handdoek of gebruik papier.

Billenzalf smeren doe je als volgt:

- Pak een tissue en wikkel deze om de toppen van je vingers. Doop de met de tissue omwikkelde vingers in de billenzalf en smeer het dan met de tissue op de billen. Gooi daarna de tissue meteen weg. Heb je te weinig zalf, pak dan gewoon weer een nieuwe tissue. Hergebruik nooit dezelfde tissue.

Gebruik van handschoenen

- Gebruik altijd handschoenen in geval van aanraking met bloed en/of lichaamsvocht
- Gebruik altijd handschoenen voor wondverzorging
- Gebruik altijd handschoenen voor het aanbrengen van crème of zalf

### 2. HOEST- EN NIESDISCIPLINES

Door niezen en hoesten worden ziektekiemen in onzichtbare speekseldeeltjes verspreid in de lucht. Wanneer de hand voor de mond gehouden wordt, kan daarna besmetting optreden door de besmette handen. Bij de kinderen komen ziektes als kinkhoest en waterpokken voor. Deze worden verspreid via kleine, in de lucht zwevende vochtdruppeltjes afkomstig uit de neus- en keelholte van het zieke kind. Door alert te zijn op de hoesthygiëne kan worden voorkomen dat kinderen onnodig ziek worden. Leer kinderen aan, dat ze hun hoofd wegdraaien van andere kinderen als ze moeten hoesten of niezen. Corrigeer kinderen in hun gedrag ook met betrekking op snottebellen. Ververs zakdoeken na elk gebruik. Hergebruik zakdoeken nooit.

### 3. VERSCHONEN SANITAIR

In principe is het niet nodig het verschoonkussen te desinfecteren. Zorgvuldig huishoudelijk schoonmaken is voldoende. Na elk verschoonbeurt dient de verschoningskussen schoongemaakt te worden met allesreiniger. Alleen bij vervuiling met bloed, ontlasting of bloederige diarree moet gedesinfecteerd worden met alcohol 70%. Let op: Verschonen gebeurt alléén op het aankleedkussen, dus niet op de bank, vloer e.d.!

Zodra het aankleedkussen beschadigingen vertoont, wordt deze vervangen.

### 4. TOILETHYGIËNE

Handen wassen na toiletteren is noodzakelijk aangezien ziektekiemen via de handen vaak voor besmetting zorgen. Denk hierbij ook aan besmetting van sanitair en speelgoed dat aangeraakt wordt. Na elk toiletgebruik moeten de kinderen hun handen wassen, wees hier alert op! Er wordt geen speelgoed meegenomen naar het toilet. Pedagogisch medewerkers gaan altijd mee naar het toilet, zodat de kinderen niet met hun handen in het toilet kunnen zitten o.i.d..

Na gebruik van een potje, wordt deze meteen gereinigd en buiten het bereik van de kinderen opgeborgen. Vervang ook elke dagdeel, of direct bij zichtbare vervuiling, de handdoeken.

### 5. FOPSPENEN

Fopspenen moeten iedere week door de ouders worden uitgekookt. De pedagogisch medewerkers controleren de spenen minimaal één keer per week op scheurtjes en zo nodig weggegooid. De fopspenen worden gescheiden van elkaar in de eigen schone mandjes bewaard.

### 6. SCHOONMAAKSCHEMA

Houd je aan het schoonmaakschema, pedagogisch medewerkers zijn verplicht de ruimte (hierbij horen ook de kasten!) schoon en opgeruimd te houden. Let ook op de vaatdoekjes, handdoeken en theedoeken. Verschoon deze minimaal elk dagdeel en bij zichtbare verontreiniging. Vaatdoekjes dienen na elk gebruik te worden uitgespoeld onder heet stromend water.

In het schema staat al dat de knuffels, verkleedkleden, textiel en stoffen speelgoed maandelijks op 60 graden gewassen moet worden. Als een ziek kind hiermee gespeeld heeft, dan direct na het spelen wassen! Hetzelfde dient te gebeuren als stof en textiel met bloed of wondvocht is bevuild. Controleer de toiletten ook regelmatig op natte vloeren. Zo nodig droogmaken.

Er zijn lijsten t.b.v. het doorlopen van de kranen. De kranen na weekenden en feestdagen door laten lopen en aftekenen op de daarvoor bestemde lijst. Reinig de kranen en wasbakken dagelijks.

Stofzuigen, vegen en dweilen wordt niet gedaan waar de kinderen bij zijn.

Bij het opvouwen van de was of het verschonen van het beddengoed wordt er ten alle tijden geventileerd.

### 7. ZIEKE KINDEREN EN HYGIËNE

Kinderen die ziek zijn, krijgen:

- Een eigen handdoek, slab, spuugdoekje of gebruiken papieren handdoekjes.

- Eigen speelgoed. Na gebruik wordt het speelgoed meteen goed schoongemaakt.
- Een eigen beker en bestek, welke na ieder gebruik wordt afgewassen (dit krijgt ieder kind al)
- Probeer te voorkomen dat een kind met een koortslip een ander kind zoent.
- De koortsthermometer wordt na ieder gebruik met water en zeep gereinigd en daarna met alcohol 70% gedesinfecteerd. Na de reiniging wordt de koortsthermometer weer teruggedaan in het daarvoor bestemde hoesje.

## 8. OVERLAST VLIEGEN EN ONGEDIERTE

Zet bij last van vliegen de speciale vliegenlamp aan. Worden er uitwerpselen van vliegen en/of ongedierte gesignaleerd, dan worden deze direct!! door de pedagogisch medewerker verwijderd en het oppervlak goed schoongemaakt.

## 9. VOEDSELBEREIDING

- Voedselbereiding vindt plaats in een schone omgeving en met schoon keukenmateriaal.
- Voedselbereiding en verschoneren gebeurt op gescheiden plekken.
- Rauwe ingrediënten worden tot in de kern tot minimaal 75 graden verhit.
- Etenresten mogen niet worden hergebruikt.
- Eten wat nog niet is opgewarmd, wordt afgesloten en gekoeld bewaard.
- Kruiden en andere etenresten worden weggegooid.
- Ouders mogen geen bederfelijke goederen meegeven, die langer dan een half uur uit de koelkast zijn geweest.
- Na ontvangst, bereiden, of ontdooien wordt de interne verbruiksdatum gecontroleerd.
- Gekoelde producten, die langer dan een half uur uit de koelkast zijn geweest, worden meteen weggegooid.
- Voor ieder gebruik wordt de houdbaarheidsdatum van een product gecontroleerd.
- Voor de peuters en eventueel ook voor de kleuters worden bepaalde voedingsmiddelen zoals druiven, cherrytomaatjes en knakworstjes in de lengte doorgesneden.

## 10. ZIEKE MEDEWERKERS

Medewerkers die een ziekte hebben van besmettelijke of allergische aard dienen een arts te raadplegen. Zij besteden extra aandacht aan de handhygiëne.

## 11. REINIGEN VAN TEXTIEL

Textiel wordt zoveel mogelijk op minimaal 60 graden gewassen. Met bloed of pus bevulde kleding moet op minimaal 60 graden gewassen worden.

Stoffen speelgoed wordt eenmaal per week gewassen. Speelgoed dat zichtbare vlekken houdt wordt weggegooid.



## BIJLAGE 5: WERKAFSPRAKEN VEILIGHEID

Bij de opvang van kinderen staat veiligheid voorop. Door een aantal gemakkelijk uitvoerbare gedragsregels en kleine aanpassingen in de ruimte, waarborg je de veiligheid van de kinderen. Stel huisregels op waaraan iedereen zich moet houden en die een gewoonte worden en registreer de ongelukken die desondanks toch voorgekomen zijn. Gebruik hiervoor het Formulier Ongevallen registratie uit bijlage 3.

Om de veiligheid van de kinderen binnen het kindercentrum het beste te bewaren, nemen we de volgende zaken in acht:

### 1. VLOER EN MUREN

Controleer de vloer en muren op oneffenheden of losse delen. Vloerkleden op een gladde vloer kunnen vastgelegd worden met een antislipmat. Alleen kortpolige vloerkleden mogen worden neergelegd. Haal spijkers uit de muur als er niets aanhangt en zorg dat de vloer niet nat is (zorg voor goede deurmatten). Markeer op- en afstapjes door bijvoorbeeld stickers, verf of antislip.

Werkafpraak: laat geen losse voorwerpen op de grond slingeren.

Werkafpraak: Speelgoed met kleine onderdelen in de preschool/BSO-ruimte worden zo hoog opgeruimd, zodat de peuters er niet bij kunnen.

Werkafpraak: stofzuigen en dweilen gebeurt wanneer er geen kinderen rondlopen.

### 2. RAMEN EN DEUREN

Waarschuw de kinderen voor het gevaar van glas in deuren of ramen. Pas op met openstaande ramen waar de kinderen doorheen kunnen vallen; ben er zeker van dat de kinderen daar niet bij kunnen komen. Knoop eventuele koordjes van de raamdecoratie hoog op zodat een kind er niet in bekeld kan raken. Breng bij voorkeur veiligheidstrips aan op de deuren. Controleer deze strips ook wekelijks op mankementen. Zorg dat deuren zonder beveiliging constant open staan of op slot zitten met behulp van deurklem of deurblok.

Afspraak: geen grapjes en pesterijen bij deuren en ruiten

Afspraak: Ouders aanspreken op het sluiten van de voordeur en hekje van het plein.

De pedagogisch medewerkers zorgen ervoor dat de deur van de groep gesloten is of het traphekje dichtzicht, waardoor een kind niet zelf de gang op kan rennen of lopen.

Afspraak: alleen de pedagogisch medewerkers zorgen dat de luxaflex open of dicht worden gedraaid.

Werkafpraak: om te voorkomen dat een kind ongezien de ruimte verlaat, worden de traphekjes gesloten wanneer de groepsdeur openstaat.

Werkafpraak: kinderen in de leeftijd van 4-8 jaar gaan onder begeleiding door de gang, of er wordt met hen meegekeken als ze op de gang lopen of iets moeten doen. Kinderen worden gewezen op de huisregels. De peuters komen ten alle tijden onder begeleiding op de gang.

Werkafpraak: er wordt regelmatig gecontroleerd of de buitendeuren goed zijn gesloten.

Werkafpraak: wanneer de kinderen aanwezig zijn in het lokaal, worden alleen de ramen geopend op kiepstand. De ramen mogen helemaal geopend worden wanneer de kinderen niet aanwezig zijn.

Werkafpraak: pedagogisch medewerkers openen en sluiten de deuren om te voorkomen dat er vingers tussen de deur komen te zitten.

### 3. GANG

- In de gang wordt rustig gelopen
- Kinderen wordt geleerd op te letten op de hoeken van de kapstokken
- Bij binnenkomst hangen we de jassen en (school)tassen op aan een haakje in de gang. De schoenen worden netjes onder de kapstok gezet.

### 4. ELEKTRA

Alle wandcontactdozen zijn kindvriendelijk. Voorkom losse snoeren of elektrische apparaten waar de kinderen makkelijk bij kunnen. Verwerk eventuele losse snoeren in kabelgootjes.

### 5. GIFTIGE STOFFEN EN GEVAARLIJKE MIDDELEN

Zie gifwijzer. Ruim gevaarlijke middelen (schoonmaak, sigaretten, medicijnen, aanstekers, lucifers en vlekkenwater, verf, boenwas (deze vanwege de vluchtigheid)) goed op, dat wil zeggen hoog, zodat de kinderen er niet bij kunnen en wees bewust van giftige planten. Zet voorraad in een afgesloten kast. Gebruik geen chemicaliën met oplosmiddelen! Ook spuitbussen zijn ten strengste verboden in de ruimtes waar kinderen kunnen komen. Gebruik alleen lijm op waterbasis waar de kinderen bij zijn. In het kindercentrum mogen geen voor kinderen gevaarlijke bestrijdingsmiddelen worden gebruikt.

Afspraak: niet spelen met vuur of chemicaliën. Gebruik geen sterk geurende producten. Ook sterk geurende bloemen mogen niet in het gebouw worden gezet.

Tijdens en na verwerkzaamheden, dient er extra worden gelucht, totdat de verflucht verdwenen is. Bij inslikken van giftige stoffen wordt direct 112 gebeld.

### 6. SPEELGOED

Controleer regelmatig het speelgoed op kapotte onderdelen en scherpe randen. Speelgoed dat stuk is uit de ruimte verwijderen en naar kantoor brengen voor reparatie. Zorg dat het speelgoed aansluit bij het ontwikkelingsniveau van het kind en begeleidt de kinderen bij het spelen met moeilijk en/of gevaarlijk materiaal. Alleen kortpolige speelkleden mogen worden gebruikt. Binnen- en buitenspeelgoed wordt gescheiden gehouden.

De Preschool en de BSO delen gezamenlijk het lokaal. Het speelgoed voor de BSO kinderen, die eventueel gevaarlijk kunnen zijn voor de peuters zoals knikkers, worden hoog buiten het bereik van de peuters opgeborgen of achter slot en grendel. Na de BSO middag dient de ruimte goed gecontroleerd te worden door de pedagogisch medewerker op nog niet opgeruimd speelmateriaal van de BSO wat niet bestemd is voor de peuters. De pedagogisch medewerker die 's morgen start met de Preschool, zal hier het lokaal ook op controleren voor de peuters gebracht worden.

Werkafsprak: Het is niet toegestaan spullen voor de nooduitgang te plaatsen. Het speelgoed wordt aan het eind van de dag opgeborgen in de daarvoor bestemde kasten of bakken. Tussendoor wordt, als de kinderen dat al kunnen, door pedagogisch medewerker én kind samen opgeruimd vóór er aan een nieuwe activiteit wordt begonnen.

### 7. KEUKEN

Bewaar thee in een thermoskan en zet de kopjes midden op tafel. Laat kinderen niet alleen in de keuken. Wanneer de oven wordt gebruikt, dan wordt deze alleen bediend door een pedagogisch medewerker. Wanneer de oven aan staat wordt deze niet warm aan de buitenkant, echter wordt er als voorzorgsmaatregel er bijvoorbeeld een bankje voor de oven gezet waardoor de kinderen er minder

goed bij kunnen komen en er bij het langs lopen niet tegenaan kunnen komen. De waterkoker staat op het aanrecht, wanneer het niet gebruikt hoeft te worden, wordt de stekker uit het stopcontact gehaald. Na gebruik worden restjes water uit de waterkoker weggegooid. Zo wordt er voorkomen dat de waterkoker na gebruik met een restje heet water over een kind getrokken kan worden.

Afspraak: Ouders/verzorgers geven de voeding van de kinderen aan de pedagogisch medewerker, die het vervolgens in de koelkast zet. Alleen de pedagogisch medewerkers maken gebruik van de koelkast (om misverstanden met de voedingen te voorkomen).

Afspraak: Er worden geen elektrische apparaten gebruikt zonder toestemming van een pedagogisch medewerker.

Werkafspraken: Elke week wordt de koelkast schoongemaakt. De koelkasttemperatuur wordt elke dag gemeten en op de daarvoor bestemde lijst genoteerd.

## 8. (HUIS)DIEREN EN PLANTEN

Bij bezoek aan dieren dragen de pedagogisch medewerkers zorg voor voldoende begeleiding. Let er als pedagogisch medewerker op dat kinderen niet worden gebeten of gekrabbeld door een dier. Let er ook goed op dat de kinderen de dieren voorzichtig voeren.

In het kindercentrum worden geen giftige planten neergezet. De potgrond wordt jaarlijks verschoond.

## 9. BUITENSPELEN

Beoordeel de buitenomgeving en controleer op oneffenheden. Let op waterpartijen, kapotte tegels, kuilen, boomstronken en geparkeerde auto's die het zicht belemmeren.

Afspraak: overleg een duidelijk afgrensbaar gebied waar de kinderen kunnen spelen en maak duidelijke huisregels. Kinderen moeten nauwlettend in de gaten gehouden worden. Aandachtspunten voor het buitenspelen zijn: overzicht op het plein, water grenzend aan het plein, toegangshekken en de weg naast het plein.

Zie hiervoor bijlage 13 protocol buitenspelen.

## 10. KOORDJES AAN KLEDING

Controleer of kinderen koordjes hebben aan hun kleding. Dit kan kinderen stikken of knellen.

Afspraak; verwissel kleding bij kinderen met koordjes.

## 11. MEUBILAIR

Controleer het meubilair regelmatig op scherpe randen, splinters e.d.

Zorg voor voldoende loopruimte tussen het meubilair.

De leidsterstoel is alleen voor de pedagogisch medewerker, dus de kinderen mogen hier niet op zitten.

Laat de kinderen nooit alleen in de stoelen klimmen. Blijf altijd in de buurt en begeleidt ze indien nodig.

Wanneer er peuters en kleuters op de stoel (gaan) zitten, controleer dan of de voetenbankjes op de juiste hoogte zijn uitgeklappt.

Zet beweeglijke kinderen altijd naast een pedagogisch medewerker!

## 12. TEMPERATUUR EN LUCHTVOCHTIGHEID

In de leefruimte is de temperatuur normaal gesproken tussen de 18 en 21 graden. In de slaapkamers ligt de temperatuur tussen de 15 en 18 graden. Wijkt de temperatuur naar beneden af, dan wordt de verwarming aangezet of warmer gedraaid. Is de temperatuur hoger, dan wordt de verwarming lager gezet of uitgedraaid. Eventueel wordt ook het raam opengezet en/of de zonwering omlaag gedraaid. Zorg ook voor goede ventilatie van de groepsruimten.

De groepsruimten moeten voldoende geventileerd worden door het aanzetten van de ventilatiesystemen en door het openen van ramen. Begin hiermee al vóórdat de eerste kinderen komen. Probeer zoveel mogelijk hoge ramen (boven de 1,8 m) open te zetten. Ventileren is vooral heel belangrijk tijdens het stofzuigen, bedden opmaken en bij bewegingsspelletjes. Let erop dat het temperatuurverschil tussen de diverse ruimtes niet groter mag zijn dan 5 graden!

Stijgt de binnentemperatuur boven de 25 graden, dan worden de ramen op kiepstand gezet (bij afwezigheid van de kinderen eventueel ook helemaal open gezet) tegenover elkaar open gezet om te luchten.

Om de temperatuur in de verschillende ruimtes te meten, is er een ingebouwde thermometer op alle groepen aanwezig. De temperatuur wordt voor de start van het KDV, Preschool en/of de BSO opvang gecontroleerd om vooraf hier eventuele actie op te kunnen ondernemen.

In de toiletruimten kan het bedompt en muff ruiken. Eventueel kan het voorkomen dat de ruimte vochtig is. Omdat de kinderen hier maar kort zullen verblijven, zal er regelmatig geëvalueerd worden of hier actie op ondernomen dient te worden.

De luchtvochtigheid wordt regelmatig gecontroleerd met een luchtvochtigheidsmeter. De luchtvochtigheid moet tussen de 40% en 60% zijn.

Werkafpraak: Tijdens bewegingsactiviteiten wordt extra geventileerd. De pedagogisch medewerkers zorgen er wel voor dat de temperatuur van de leefruimte tussen de 18 en de 21 graden blijft.

## 13. VERSCHONEN EN TOILETGANG

- Laat een kind bij het verschonen op de aankleedtafel nooit alleen.
- De pedagogisch medewerker houdt toezicht bij het kind terwijl het op de commode ligt of het trapje op- of afloopt.
- Leg, voordat je met verschonen begint, alles alvast klaar.
- Til een kind nooit aan de handen op.
- Blijf bij het kind met de handen wassen en help ze erbij.
- Alcohol, thermometer, wasgel etc. wordt ten alle tijde in een afgesloten bak gelegd, buiten bereik van de kinderen.
- Kinderen gaan alleen met toestemming van de pedagogisch medewerker of onder begeleiding naar het toilet.
- Kinderen mogen geen speelgoed naar de toiletruimte meenemen.

## 14. SLAAPKAMER

- Iedere dag wordt de kamer temperatuur gemeten.
- Bij koorts worden kinderen extra gecontroleerd en niet te warm toegedekt.
- Bij warmte, niet te veel dekens gebruiken.
- De kleding wordt gecontroleerd op koordjes, ouders worden erop gewezen dat er geen kleding is toegestaan met koordjes i.v.m. de veiligheid.

- Er wordt geen gebruik gemaakt van hoofdleggers.
- Stop dekens en lakens strak i als het kind onrustig slaapt.
- Er worden geen tuigjes gebruikt in bed.
- Kinderen die kunnen rollen altijd in bed leggen.
- Kinderen gaan niet zonder toezicht de slaapkamer in.
- Kinderen krijgen geen speelgoed mee naar bed.
- Wanneer er kinderen in bed liggen staat de babyfoon altijd aan.
- Om de 10 minuten wordt de slaapkamer gecontroleerd wanneer er kinderen op bed liggen.
- Kinderen worden op hun rug neergelegd, als ouders dat anders willen wordt er een buikslap formulier ingevuld en ondertekend door ouders.
- Er hangt een bed schema in de slaapkamer, waarop staat in welk bedje elk kind slaapt.
- Ieder kind heeft zijn eigen beddengoed.
- Lakentjes van de kinderen worden een keer per week verschoond. Tussendoor als het nodig is.
- Op advies van de GGD bakeren wij uit veiligheid wat betreft wiegendood kinderen bij voorkeur niet meer in. Als alternatief kiezen wij voor een strak opgemaakt bedje/dekentje waarbij uw baby toch nog tot rust kan komen. Indien ouder(s)/verzorger(s) kinderen wel willen laten inbakeren moet hiervoor een formulier voor worden ingevuld en ondertekend.

#### 15. BOX EN KINDERSTOEL

- Speelgoed dat als opstapmogelijkheden kan dienen worden uit de box gehaald.
- Oudere kinderen die uit de box kunnen klimmen (vanaf 2,5 jaar) niet meer in de box zetten.
- Kinderen onder begeleiding de stoel in en uit laten klimmen.
- Doe (beweeglijke) kinderen een tuigje aan.
- Beweeglijke kinderen naast een pedagogisch medewerker zetten.
- Zet een kinderstoel verder van de tafel af zodat ze zich niet kunnen afzetten tegen de tafel.
- Kinderen die nog niet zelf op een normale stoel kunnen zitten worden in een stoel gezet waar een houten tuig voor zit.

#### 16. PERSOONLIJKE SPULLEN VAN DE PEDAGOGISCH MEDEWERKERS

- Deze worden buiten bereik van de kinderen opgeborgen.
- Meegenomen eten en drinken wordt voorzien van naam, in een aparte doos, zakje opgeborgen.
- Hete dranken en etenswaren worden buiten bereik van de kinderen gehouden en weggezet.

#### 17. HALEN EN BRENGEN

- Ouders moeten het van tevoren aangeven, als hun kind door een ander wordt opgehaald. Is dit niet doorgegeven, dan zal het betreffende kind niet worden meegegeven en worden de ouders eerst gebeld.
- Wanneer een biologische ouder niet bevoegd is zijn of haar kind te halen dient hiervoor een kopie van het gerechtigt bevel overhandigt te worden aan het kindercentrum.

#### 18. GROEPSRUIMTE

Op de kinderdagverblijf en preschool gelden een aantal basisregels. Deze regels zijn als volgt;

- We zijn lief voor elkaar.
- We respecteren elkaar.
- Als de juf of een ander kind praat, zijn wij stil en luisteren we goed.
- Als je iets wilt zeggen, steek je je vinger op.

- We ruimen het speelgoed op, voordat we iets anders kiezen.
- Op de gang proberen we stil te zijn.
- Je speelt met het speelgoed zoals het hoort.

Op de BSO gelden een aantal basisregels. Deze regels zijn als volgt;

- Bij ons staat plezier voorop.
- We vertrouwen elkaar.
- We spelen samen.
- We helpen elkaar.
- We werken samen.
- Ik luister als een ander iets vertelt.
- Ik zorg dat alles netjes blijft.
- Op de gang proberen we rustig te zijn.
- Ik loop rustig in de school.
- Je speelt met het speelgoed zoals het hoort.
- Ik blijf van de spullen van andere kinderen af.

## BIJLAGE 6: PROTOCOL VERMISSING

In dit protocol staan de richtlijnen voor de handelwijze die de medewerkers volgen wanneer een kind vermist wordt tijdens de opvang.

*Een kind is vermist indien:* Er sprake is van een plotselinge en onverwachte afwezigheid.

### PREVENTIEF BELEID

- Weet hoeveel kinderen er op de groep zijn. Doe dit o.a. door het bijhouden van de presentielijst waar alle kinderen op staan. Wanneer een kind is gebracht of gehaald, moet je het nieuwe aantal kinderen weten.
- De kans dat een kind wegloopt of door een onbekende wordt meegenomen is het grootst tijdens de haal- en brengmomenten.
- Let op dat de entree deur en het hek tijdens het buitenspelen altijd goed dicht zijn. Let op openstaande deuren, zowel de groepsdeur als de entree deur. Wanneer een ouder/verzorger de deur laat openstaan, wijs de ouder/verzorger daar dan op. Wanneer een kind zelf de deur kan open maken en dit doet zonder toestemming van de pedagogisch medewerker, zorg dan voor maatregelen zoals het omhoog zetten van de deurkruk.
- Pedagogisch medewerkers zorgen er voor dat een invalkracht goed geïnstrueerd is. Hierbij vindt er een goede overdracht plaats.

### VERMISSING TIJDENS DE OPVANG

Wanneer je ontdekt dat je een kind uit de groep mist kun je een aantal dingen doen die helpen het vermiste kind op te sporen. Dit betreft niet alleen het zelf zoeken naar het vermiste kind, maar ook het verzamelen van informatie over het kind en over de omstandigheden van de vermissing.

Onderneem de volgende stappen:

- Meld bij je naaste collega van de groep dat je een kind mist. Draag de zorg van de andere kinderen over aan je collega, zodat je je kunt richten op het vermiste kind.
- Blijf kalm, denk helder na. Wanneer heb je het kind voor het laatst gezien? Wat was het kind aan het doen? Waar zou het mis kunnen zijn gegaan?
- Bekijk eerst goed alle lokalen, gangen en slaapkamers van het kindercentrum. Roep ondertussen het kind. Kijk ook op plaatsen waar kinderen zich kunnen verbergen. Het kan voorkomen dat een kind zich verstopt en dan in slaap valt.
- Schakel meerdere collega's in om te helpen zoeken. Ook eventueel ouder(s)/verzorger(s) die op dat moment aanwezig zijn.
- Een andere collega die niet aan het zoeken is brengt de directie op de hoogte. Deze neemt contact op met de ouder(s)/verzorger(s) indien het kind niet binnen 15 minuten wordt gevonden.
- Als het kind niet in het gebouw te vinden is, ga dan buiten zoeken. Neem als het kan een foto van het kind mee. Neem een telefoon mee, zodat je bereikbaar bent, mocht een collega het kind vinden.
- Zoek buiten eerst op de plekken waar het kind gevaar zou kunnen oplopen (water, putten, verkeerswegen, parkeerplaatsen etc.).
- Vraag aan voorbijgangers of zij een kind hebben gezien.
- Na 15 minuten zoeken bel je de politie: 0900 – 8844.
- Noteer de naam van de politiefunctionaris die je geholpen heeft aan de telefoon en, zodra dat bekend is, de naam van de politiefunctionaris die als je contactpersoon aangewezen is.

### **Als het vermiste kind terecht is**

- Informeer je als eerste de ouders/verzorgers.
- Informeer je de politie als deze ingeschakeld is.
- Informeer je vervolgens alle andere betrokkenen die weten dat het kind vermist is.
- Is het belangrijk om na te gaan wat de reden voor de vermissing was, zodat een herhaling voorkomen kan worden.

### **Verantwoordelijkheden**

#### Directie:

- Draagt de eindverantwoordelijkheid voor de uitvoer van het protocol.
- Ondersteunt de pedagogisch medewerkers in het handelen naar aanleiding van dit protocol.
- Zorgen dat de pedagogisch medewerkers dit protocol kennen en dit regelmatig toetsen.
- Indien nodig contact opnemen met ouder(s)/verzorger(s), politie e.d.
- Wanneer er beslissingen worden genomen, waken voor de veiligheid van elke betrokken persoon.
- Toezien op privacy en omgang met gevoelige informatie.

#### Pedagogisch medewerkers:

- Het protocol kennen en hiernaar handelen.
- Overleggen met collega's en directie.
- Bespreken van de resultaten/gevolgen met directie.



## BIJLAGE 7: PROTOCOL WIEGENDOOD

### INSTRUCTIES VEILIG SLAPEN

Helaas komt het in Nederland af en toe voor dat een baby tijdens zijn/haar verblijf in de kinderopvang overlijdt onder het beeld van wiegendood. Aandacht voor preventie en voorzorgsmaatregelen kan het risico, dat in het bijzonder voor jonge baby's tussen de 3 en 9 maanden relatief hoger blijkt uit te vallen dan in thuissituaties, tot het uiterste beperken.

In onze organisatie spannen wij ons in voor de preventie en voorzorgsmaatregelen om het risico te verkleinen. Alle pedagogisch medewerkers van Royal Kids Home moeten dit protocol kennen en hiernaar handelen. Tevens wordt in elke slaapkamer een lijst opgehangen met instructies voor 'veilig slapen'. Deze wordt ook achter dit protocol bijgevoegd als bijlage.

### WAT IS WIEGENDOOD?

Men spreekt van wiegendood als een baby onverwacht overlijdt zonder dat daar ogenschijnlijk een oorzaak voor is. Als ook na volledig postmortaal onderzoek geen verklaring wordt gevonden, noemt men dat wiegendood of SIDS (Sudden Infant Death Syndrome).

Als wiegendood zich voordoet, is het vrijwel altijd in het eerste levensjaar, maar het komt soms ook in het tweede levensjaar voor.

### WELKE FACTOREN VERGROTEN HET RISICO OP WIEGENDOOD?

Hieronder worden een aantal factoren benoemd waarop invloed uitgeoefend kan worden:

- Slapen op de buik
- Oververhitting of warmtestuwing, door te warm kleden of te warm beddengoed.
- Uitwendige adembelemmering.
- Onveilig bed materiaal.
- Gebrek aan toezicht.
- Roken, zowel voor de geboorte door de moeder, als na de geboorte in aanwezigheid van de baby.
- Gebruik van drugs als heroïne, methadon en cocaïne.
- Gebruik van medicijnen met een slaapverwekkende (bij)werking.
- Keuze voor kunstvoeding.
- Veranderingen in de dagelijkse routine.
- Stofwisselingsziekten (mits door arts onderkend).

### VEILIG SLAPEN

Er zijn veel factoren die het risico op wiegendood vergroten. Toch zijn er ook een hoop maatregelen die het risico op wiegendood kunnen verlagen. Deze maatregelen nemen wij als kindercentrum om de kans op wiegendood te verlagen;

- **De baby wordt altijd op de rug gelegd om te slapen.**

Het veiligst slaapt een baby op de rug. Uit zijligging rolt een baby al na een paar weken gemakkelijk op de buik. Leg een baby nooit op de buik te slapen. Niet één keer. Ook niet om te troosten. Huilbaby's lopen extra risico, omdat ze vaker op de buik worden gelegd. Wanneer een baby uit zichzelf naar de buik draait, draai deze dan weer terug op de rug.

Het is wel goed om het kindje regelmatig op de buik te leggen als het wakker is en er iemand op let. De baby enkele malen per dag een kwartiertje laten ontdekken en oefenen bevordert de motorische ontwikkeling.

De pedagogisch medewerkers dragen er zorg voor dat de kinderen op hun rug slapen, wanneer ze uit zichzelf naar hun buik draaien, draaien wij ze weer terug. Tenzij ouders/ verzorgers een formulier buikslapen hebben ingevuld en ondertekend, omdat zij ermee akkoord gaan dat hun kind op zijn of haar buik slaapt.

- **Voorkom dat de baby te warm ligt.**

Dekbedjes zijn vaak te warm en daardoor riskant voor kinderen tot twee jaar. Bovendien liggen ze los, waardoor een baby er gemakkelijk onder kan geraken. Het laatste geldt ook voor een dekentje in een dekbedhoes. Een opgevouwen deken in een hoes kan gauw te warm zijn. Deken en lakentje, rondom ingestopt, of een trappelzak zijn veel veiliger. Dek een baby die koorts heeft minder toe dan u gewoonlijk doet. Laat een baby nooit met bedekt hoofd slapen. De aanbevolen slaapkamertemperatuur is 15 á 18 graden. Kleed ook overdag de baby niet te warm.

Binnen Royal Kids Daycare zijn alleen dekens of lakentjes aanwezig. Kinderen tot twee jaar slapen in een slaapzak. De pedagogisch medewerkers zorgen dat de slaapkamers voorzien zijn van de aanbevolen kamertemperatuur.

- **Zorg voor veiligheid in wieg of bed.**

Een babybedje moet in Nederland aan bepaalde veiligheidseisen voldoen, onder meer voor wat betreft ventilatie (mag nooit een gesloten bak zijn!) en afstand tussen de spijlen. Gebruik in wieg of bedje geen zacht materiaal. Geen zachte matras, geen kussens, geen hoofdbeschermer, geen dekbedje, geen plastic zeiltje - ze kunnen de ademhaling belemmeren. Maak bij gebruik van een dekentje het bed zo op dat de baby met de voetjes zo goed als tegen het voeteneind ligt.

De bedjes van ons kindercentrum zijn allemaal voorzien van de veiligheidsvoorschriften. De baby's worden zo laag mogelijk in het bedje gelegd. Indien er gebruik wordt gemaakt van een dekentje, wordt dit strak en vast onder het matrasje gevouwen, waardoor het (bijna) niet losgetrapt kan worden door het kind. Wij maken gebruik van goedgekeurde matrasjes.

Er worden geen kussens, zij- of wandbeschermers, zeiltjes, tuigjes, koorden of andere voorwerpen in het bedje gebruikt. Eventuele koordjes aan fopspenen worden ervan afgehaald. Wanneer kinderen een kledingstuk aanhebben met koordjes of een capuchon, wordt dit uitgedaan. De dekentjes (1x per maand) en (hoes)lakens (1x per week) worden op 60 graden gewassen. Ieder kind heeft een eigen bedje met eigen beddengoed.

De slaapkamers worden voldoende geventileerd door ventilatiesystemen en door het openen van ramen.

- **Voorkom gezondheidsschade.**

In en om het gehele gebouw van kindercentrum Royal Kids Home wordt niet gerookt.

- **Houdt voldoende toezicht.**

Elke tien minuten wordt er in de slaapkamers gekeken. Ook maken wij gebruik van een babyfoon, zodat wij nog sneller kunnen reageren. Kinderen die wakker zijn, worden uit bed gehaald. Veranderingen van omgeving en omstandigheden kan wat stress bij baby's veroorzaken. Het is daarom belangrijk dat zij extra controle krijgen.

#### WAT TE DOEN BIJ EEN VERMOEDEN VAN WIEGENDOOD

Wanneer je een vermoeden hebt van wiegendood, prikkel de baby door te tikken en te bewegen. Als je geen reactie krijgt bel dan 112, start de reanimatie (begin met mond-op-mondbeademing). Roep de hulp in van collega's en zorg dat de leidinggevende en de directie op de hoogte wordt gebracht. Noteer (of laat noteren) een aantal belangrijke feiten zoals; tijdstip, de aangetroffen situatie, houding van de baby, kleding, temperatuur van de slaapkamer, temperatuur van de baby.

## INSTRUCTIES VOOR HET 'VEILIG SLAPEN' VAN KINDEREN

- **Leg het kind nooit op de buik te slapen**  
Tenzij ouders hiervoor het betreffende formulier hebben getekend.
- **Voorkom dat een baby te warm ligt**  
Hou de kamertemperatuur in de gaten (tussen 15 en 18 graden Celsius).  
Wees alert op zweet bij een baby.  
Gebruik alleen de lakens of dekens van het kindercentrum of een slaapzak die ouders meegebracht hebben.
- **Let op veiligheid in bed**  
Geen kussens, tuigjes, koordjes, zijwandbeschermers e.d. in bed.  
Stop de slaapzak goed in  
Dek zo strak mogelijk op en stop het voeteneind goed in
- **Controleer de slaapkamer voldoende, zeker iedere 10 minuten**
- **Zorg voor voldoende ventilatie in de slaapkamers**

## WAT TE DOEN BIJ HET VERMOEDEN VAN WIEGENDOOD:

- Prikkel de baby door te tikken en te bewegen.
- Wanneer je geen reactie krijgt, bel 112 en begin met de reanimatie.
- Roep hulp in van je collega en breng je leidinggevende op de hoogte en de directie.
- Leidinggevende of directie lichten de ouders in.
- Zorg dat een collega de rest van de kinderen opvangt.

### **Belangrijk om te noteren:**

1. Tijdstip
2. De aangetroffen situatie
3. Houding van de baby
4. Kleding
5. Temperatuur van zowel de baby als de slaapkamer

### **Ontdekken van een brand:**

Een medewerker kan op de hoogte worden gebracht van een brand door deze zelf te ontdekken of door persoonlijke attenderen of doordat het brand alarm klinkt.

Bij een alarm wordt altijd uitgegaan van een noodzaak tot ontruiming.

Acties:

- Blijf kalm
- Vraag de melder naar de locatie en de aard van de brand
- Zorg dat de kinderen zo ver mogelijk van de brand verwijderd blijven
- Waarschuw een andere medewerker of directeur
- Voorkom uitbreiding van de brand
- Sluit indien mogelijk deuren en ramen
- Tracht de brand te blussen met de aanwezige brandblussers
- Indien het blussen niet lukt, meld dan de brand door het indrukken van de handmatige brandmelder, of vraag een ander medewerker dit te doen
- Bel de alarmlijn 112, of vraag een ander medewerker dit te doen
- Verlaat het gebouw volgend het ontruimingsinstructie

### **Hoe te handelen bij brand -of ontruimingsalarm**

Als een medewerker geattendeerd wordt op een brand d.m.v. het brandalarm dienen de volgende acties gevolgd te worden die horen bij het ontruimingsalarm. Naast deze acties zijn in het geval van brand de volgende aandachtspunten extra van belang:

- Sluit indien mogelijk de toegangsdeur tot de brand
- Waarschuw de personen die in gevaar zijn
- Tracht een beginnende brand te blussen met de aanwezige blusmiddelen
- Als een deur warm is of als er rook onderuit komt, moet de deur dicht blijven
- Blijf zelf en zorg dat anderen, bij rookontwikkeling, laag bij de grond blijven
- Stel je zelf er zeker van dat er na het passeren van de brandende ruimte er ruimte voor een vluchtweg is

### **Ontruimingsplan Royal Kids Daycare**

#### **Verzamelplaats onder de taxibrug.**

Als het ontruimingssignaal, de sirene van de megafoon, klinkt, handel dan als volgt:

- Neem je telefoon, Ipad, presentielijsten mee, met de absenten
- Vraag onmiddellijk aandacht van alle kinderen
- Pak het meeloolplint (kinderen van 2-4 jaar)
- De kinderen stoppen waar ze mee bezig zijn
- De kinderen pakken allemaal een ring vast.
- Baby's worden in het evacuatie bedje vervoerd.
- Zo snel mogelijk verlaten we het lokaal
- Check of alle kinderen uit het lokaal zijn
- Verzamelplaats: onder de taxibrug.
- Meld zo nodig het ontbreken van het kind bij de ontruimingsleiding
- Wacht op nadere instructies
- Ontruimers sluiten de klasdeuren en buitendeuren na controle
- Vluchtroute: hangt naast de ingang van elk lokaal
- De ontruimingsleider heeft een geel herkenbaar vestje aan, hij staat voor het plein.
- Je meldt je bij de ontruimingsleider af en vermeldt of je alle kinderen hebt.

## BIJLAGE 9: PROTOCOL GENEESMIDDELEN EN MEDISCH HANDELEN

Het doel van dit protocol is kindercentra een handreiking te geven over hoe in deze situaties te handelen. Er zijn drie situaties te onderscheiden:

1. Het kind wordt ziek op het kindercentrum.
2. Het verstrekken van geneesmiddelen op verzoek.
3. Medische handelen.

### HET KIND WORDT ZIEK OP HET KINDERCENTRUM

De pedagogisch medewerker neemt altijd contact op met de ouders om te overleggen wat er moet gebeuren (is er iemand thuis om het kind op te halen en te verzorgen?). Pijnstillers of koortsverlagende medicijnen worden alleen op doktersadvies verstrekt. Zetpillen worden niet gegeven door de pedagogisch medewerkers.

Als er sprake is van een mogelijke infectieziekte kan de GGD- wijzer geraadpleegd worden. In deze landelijke richtlijnen staan adviezen ten aanzien van infectieziekten. De GGD- wijzer kunt u bij de uw GGD opvragen of vinden op [www.ggdnederland.nl](http://www.ggdnederland.nl).

### HET VERSTREKKEN VAN GENEESMIDDELEN ALLEEN OP DOKTERSADVIES

Kinderen krijgen soms geneesmiddelen of andere middelen (bijvoorbeeld zelfzorgmiddelen). Hierbij kan gedacht worden aan bijvoorbeeld puffjes bij astma, antibiotica etc. Ouders vragen de pedagogisch medewerker om deze middelen aan hun kind te geven. In deze situatie hebben de ouders toestemming vooraf gegeven. Het is belangrijk deze toestemming schriftelijk vast te leggen. Het formulier wordt toegevoegd aan het kinddossier en er wordt regelmatig gecheckt of de gegevens nog up to date zijn.

Welke gegevens:

- Om welke geneesmiddelen het gaat. Deze moeten in originele verpakking worden aangeboden met de houdbaarheidsdatum en gebruiksaanwijzing.
- Hoe vaak geven.
- In welke hoeveelheden.
- Op welke manier de geneesmiddelen gebruikt moeten worden.
- De periode waarin de geneesmiddelen moeten worden verstrekt.
- De wijze van bewaren en opbergen.
- De wijze van controle op de vervaldatum.

#### *Het toedienen van de medicijnen*

Medicijnen worden buiten het bereik van kinderen opgeborgen. Voordat de medicijnen door een pedagogisch medewerker op het kinderdagverblijf worden toegediend, dienen de ouders eerst zelf het kind de medicijnen toe te dienen, zodat ze zelf kunnen ondervinden hoe hun kind erop reageert. Wanneer de pedagogisch medewerker een kind medicijnen geeft wordt eerst de bijsluiter gelezen en de houdbaarheidsdatum gecheckt. Wanneer het medicijn toegediend is wordt dit afgevinkt op een lijst, zodat het geneesmiddel niet per ongelijk twee keer toegediend wordt.

Wanneer het gaat om het verstrekken van geneesmiddelen gedurende een lange periode moet regelmatig met ouders overlegd worden over de ziekte en het daarbij behorende geneesmiddelgebruik op het kindercentrum. Een goed moment om te overleggen is wanneer ouders een nieuwe voorraad geneesmiddelen komen brengen, en/of als er een nieuw geneesmiddel voorgeschreven is. Bespreek dan o.a. de volgende punten: reactie op medicijnen, reactietijd, manier van toedienen (hoe verloopt het, hoe kun je het handig aanpakken). Voor gebruik dient altijd de houdbaarheidsdatum worden gecheckt.

Mocht de situatie zich voordoen dat een kind niet goed op een geneesmiddel reageert of dat er onverhoopt toch een fout gemaakt wordt bij de toediening van een geneesmiddel, bel dan direct met de huisarts of specialist in het ziekenhuis. Dit is situatieafhankelijk. Natuurlijk worden ouders gebeld, zij zijn eindverantwoordelijk!

Bel bij een ernstige situatie direct het landelijke alarmnummer 112. Zorg in alle gevallen dat u duidelijk alle relevante gegevens bij de hand hebt, zoals: naam, geboortedatum, adres, huisarts en/of specialist van het kind, het geneesmiddel dat is toegediend, welke reacties het kind vertoont (eventueel welke fout is gemaakt).

#### MEDISCH HANDELEN

Te denken hierbij valt aan het geven van sondevoeding, het meten van de bloedsuikerspiegel bij suikerpatiënten door middel van een vingerprikje, of het toedienen van een injectie. In zijn algemeenheid worden deze handelingen door de thuiszorg of de ouders zelf op de locatie uitgevoerd.

De pedagogisch medewerker moet zich, wanneer zij deze medische handelingen uitvoert, wel realiseren dat zij daarmee bepaalde verantwoordelijkheden op zich neemt.

Het zal duidelijk zijn dat de ouders voor deze medische handelingen hun toestemming moet geven. Hierbij gaat het om schriftelijke toestemming. Zonder toestemming van de ouders kan een pedagogisch medewerker niets doen.

#### WETTELIJKE REGELS

Voor de hierboven genoemde medische handelingen is er, binnen de wetgeving een aparte regeling gemaakt. De wet Beroepen in de Individuele Gezondheidszorg (Wet BIG) regelt wie wat mag doen in de gezondheidszorg. De wet BIG is bedoeld voor beroepsbeoefenaren in de gezondheidszorg en geldt als zodanig niet voor personeel werkzaam in de kinderopvang.

Een pedagogisch medewerker die niet kan bewijzen voor een bepaalde handeling bekwaam te zijn, mag deze handeling ook niet uitvoeren. Een pedagogisch medewerker die wel een bekwaamheidsverklaring heeft, maar zich niet bekwaam acht – bijvoorbeeld omdat zij deze handeling al een hele tijd niet heeft verricht – zal deze handeling eveneens niet mogen uitvoeren. Eenieder die bij het verlenen van zorg schade of een aanmerkelijke kans op schade aan de gezondheid veroorzaakt, is civielrechtelijk en strafrechtelijk aansprakelijk.

Mocht ten gevolge van een medische handeling een calamiteit zich voordoen, bel dan direct met de huisarts of specialist in het ziekenhuis. En bel de ouders, zij zijn eindverantwoordelijk!!

#### WONDHYGIËNE

Wondjes bij kinderen of pedagogisch medewerkers moeten te allen tijde worden afgedekt met een waterafstotende pleister. Vervang deze pleister regelmatig door een nieuwe. Dep pus- en wondvocht altijd eerst met bijvoorbeeld een wattenstaafje en voorkom zo dat het gaat lekken.

Is materiaal of een oppervlak verontreinigd met wondvocht of pus, dan direct schoonmaken met reinigingsmiddel, gebruik hierbij altijd handschoenen. Let extra op de handhygiëne van kinderen die aan wondjes of blaasjes krabbelen. Gebruik wegwerphandschoenen bij elk contact met lichaamsvochten, wondvocht of bloed.

LET OP! Wordt een kind of een pedagogisch medewerker gebeten en komt er bloed uit de bijtewond, dan dient binnen 24 uur de bedrijfsarts, de huisarts of de GGD ingeschakeld te worden!

## BLOED-BLOED CONTACT

Om overdracht van virussen via bloed te voorkomen zijn de volgende hygiënemaatregelen van belang:

- Dek wondjes aan de handen af met een waterafstotende pleister.
- Draag wegwerphandschoenen bij elk contact met bloed of lichaamsvochten die zichtbaar met bloed zijn verontreinigd.
- Verwijderen van gemorst bloed:
  - o Met handschoenen aan bloed opnemen met een papieren tissue
  - o Vervolgens de ondergrond huishoudelijk schoonmaken met water en zeep
  - o Daarna desinfecteren met alcohol 70% (Zie ook 'desinfecteren'.)
- Linnengoed en kleding met bloedvlekken wassen op 60°C. Indien dit niet mogelijk is op het langste programma van 40°C wassen.

Als er toch bloed-bloedcontact geweest is moet allereerst de wond goed worden uitgespoeld met water. Vervolgens desinfecteren met Betadinejodium. Bij bloed op slijmvliezen alleen spoelen, niet desinfecteren. Daarna de GGD bellen om te overleggen of er nog aanvullende maatregelen nodig zijn, zoals bijvoorbeeld een injectie met antistoffen tegen hepatitis B. Belangrijk dat je de ouders/verzorgers direct informeert.

### *Extra informatie:*

In het bloed van sommige mensen zijn virussen aanwezig zoals hepatitis B-virus en HIV. Omdat de besmetting met deze virussen dikwijls al rond de geboorte plaatsvindt en dan niet tot klachten leidt, weten de dragers van deze virussen soms zelf niet eens dat zij besmet zijn. Via bloed-bloedcontact of bloed-slijmvliescontact kunnen de virussen op anderen worden overgedragen. Bij bloed-bloedcontact komt het bloed van de ene persoon direct in contact met het bloed van een andere persoon, bijvoorbeeld als iemand zich prikt aan een gebruikte injectienaald. Bij bloed-slijmvliescontact komt het bloed van de ene persoon in contact met de slijmvliezen van de nadere persoon, bijvoorbeeld een bloedspat die in het oog komt. Het hepatitis B-virus en HIV kunnen ook via intiem seksueel contact worden overgedragen. Hepatitis B-virus en HIV kunnen niet zelfstandig de huid passeren. Besmetting vindt dus niet plaats als er een druppel bloed of sperma op intacte huid terecht komt.

Hepatitis B en HIV zijn *niet* overdraagbaar via:

- Aanraken of zoenen
- Gezamenlijk gebruik van servies
- Urine, ontlasting, speeksel, braaksel, traanvocht, of zweet, zolang er geen zichtbaar bloed aanwezig is

## HANDELEN BIJ EEN KOORTSSTUIP

Wat stel je vast bij koortsstuipen?

- Koorts
- Schokkende bewegingen
- Bewustzijnsverlies
- Stokkende ademhaling
- Blauwverkleuring van nagels en lippen
- Het wegdraaien van de ogen



Wat doe je bij koortsstuipen?

- Leg de baby of het kind op de grond en maak ruimte vrij zodat het zich niet kan bezeren

- Direct 112 (laten) bellen en vermelden dat het kind koortsstuipen heeft
- Een kind met stuipen mag je niets te drinken geven

#### Waarschuwen ouders

- Ouders worden na de aanval op de hoogte gebracht.
- Het kind moet worden opgehaald.
- Eventuele medicatie wordt gegeven volgens protocol medicijn verstrekking.



## BIJLAGE 10: GEDRAGSPROTOCOL

In dit protocol staat beschreven hoe Royal Kids Home gewenst en ongewenst gedrag ziet en hiermee omgaat. Bij Royal Kids Home zal aandacht worden besteed aan de christelijke normen en waarden en gestreefd worden naar een liefdevolle omgang met elkaar.

Er zijn gedragsregels waar zowel ouders, kinderen als pedagogisch medewerkers zich aan moeten houden. Deze gedragsregels zijn er om duidelijkheid te bieden en grensoverschrijdend gedrag zoveel mogelijk te voorkomen.

### 1. GEDRAGSONTWIKKELING EN GEWENST GEDRAG

Royal Kids Home wil kinderen graag begeleiden in hun ontwikkeling en dus ook in de ontwikkeling van hun gedrag. Het gewenste gedrag komt neer op het uiten van de christelijke normen en waarden. In de praktijk betekent dit dat we de kinderen leren dat ze een bepaalde verantwoordelijkheid hebben om voor elkaar te zorgen en naar elkaar om te zien. Ook willen we uitstralen dat ieder kind recht heeft op dezelfde behandeling en ieder kind geliefd en uniek is. Om te bereiken dat kinderen het gewenste gedrag laten zien, is het noodzakelijk dat de pedagogisch medewerkers de juiste gedragingen en regels voorleven. Kinderen observeren het gedrag bij rolmodellen, in dit geval de pedagogisch medewerkers, slaan deze informatie op en handelen er vervolgens zelf naar (sociale leertheorie; Bandura).

Daarnaast het voorleven van het gewenste gedrag, zijn er een aantal gedragsregels die duidelijkheid bieden voor kinderen in welke situatie ze welk gedrag moeten laten zien. Deze gedragsregels worden op de groepen op een kinderlijke manier met elkaar opgesteld. De kinderen worden actief in dit proces betrokken, om hen verantwoording en inspraak te geven. De regels worden positief geformuleerd en afgestemd op het ontwikkelniveau.

---

#### 1.1 0-2 JAAR

In het eerste levensjaar is er natuurlijk nog geen sprake van concrete gedragsregels. Wel maken baby's al een sociale ontwikkeling door en raken ze steeds meer geïnteresseerd in de omgeving. Het belangrijkste wat opvoeders (en dus pedagogisch medewerkers in deze context) kunnen doen in het eerste levensjaar is zorgen dat de wereld waarin het kind leeft een veilige omgeving is. Voorspelbaarheid en sensitiviteit zijn hierbij van groot belang. Dreumesen krijgen al een bepaalde mate van empathie. Wanneer een ander kind verdrietig is, merken ze dit en kunnen ze gaan troosten. Dit voorbeeld van gewenst gedrag willen we stimuleren door zelf het goede voorbeeld hierin te geven en de kinderen te prijzen wanneer het goede gedrag voorkomt.

---

#### 1.2 2-4 JAAR

Tussen de 2 en 4 jaar leren kinderen hun gedrag aan de omgeving aan te passen, dit wordt ook wel socialisatie genoemd. Een kind leert dan rekening houden met anderen, controle houden over negatieve emoties en gehoorzamen aan regels. In de peuterfase zijn kinderen vaak nog egocentrisch en proberen ze uit waar de grens ligt. In deze leeftijdsfase bieden we de kinderen structuur en grenzen, waardoor duidelijkheid gecreëerd wordt. Het consequent ingrijpen wanneer de sociale regels worden overschreven, zal hierbij helpen.

- Korte stopwoorden bij gedrag wat niet wenselijk is (uitgebreide uitleg heeft nog weinig zin)
- Liever gewenste gedrag bekrachtigen
- Maak altijd duidelijk welk gedrag gewenst is
- Communiceer op ooghoogte en zorg dat het kind zich veilig voelt

---

#### 1.3 4-12 JAAR

Rond de 4 jaar kennen kinderen de sociale basisregels. Pas als ze ongeveer 7 jaar zijn, kunnen kinderen volledig de gevoelens van een ander inschatten, begrijpen en eraan tegemoetkomen. Er worden regels met elkaar afgesproken waar iedereen achter staat, dit zorgt voor een positieve sfeer. Het is in deze leeftijdsfase belangrijk om goed te communiceren. Waar bij de jongere leeftijdsgroep voorbeeldgedrag

en korte, duidelijke regels wat meer van belang is, is bij de BSO-leeftijd het respecteren van normen en waarden een belangrijk thema. Zo wordt samen met de kinderen gekeken hoe conflicten vreedzaam opgelost kunnen worden en verschillen tussen kinderen worden benoemd en geaccepteerd. De gedragsregels worden in samenwerking met de kinderen opgesteld en op een leuke manier in de ruimte verwerkt (denk aan een vlaggenlijn met pictogrammen, foto's van regels uitgebeeld, een blad met handtekeningen van kinderen).

#### *Algemene gedragsregels voor de kinderen*

- We zeggen aardige dingen tegen elkaar.
- Iedereen wordt geaccepteerd zoals hij/zij is; alle mensen zijn verschillend en dat is prima.
- Iedereen gaat respectvol met elkaar om, er worden geen racistische opmerkingen gemaakt.
- Iedereen mag meedoen.
- We luisteren naar elkaar.

Iedere locatie zal ook nog locatie specifieke regels hebben, deze worden omschreven in het werkplan. Deze locatie specifieke regels zijn vaak in samenspraak met de basisschool gemaakt waarmee een IKC gevormd wordt.

## 2. GRENDOVERSCHRIJDEND GEDRAG

Onder grensoverschrijdend gedrag wordt al het gedrag verstaan dat de (sociale en emotionele) veiligheid in gevaar brengt. Dit kan bijvoorbeeld fysiek geweld zijn (schoppen/slaan etc.) of emotioneel geweld (pesten, buitensluiten etc.). Er kan ook sprake zijn van grensoverschrijdend gedrag van het kind richting de pedagogisch medewerker. Dit kan ook zowel fysiek als emotioneel zijn.

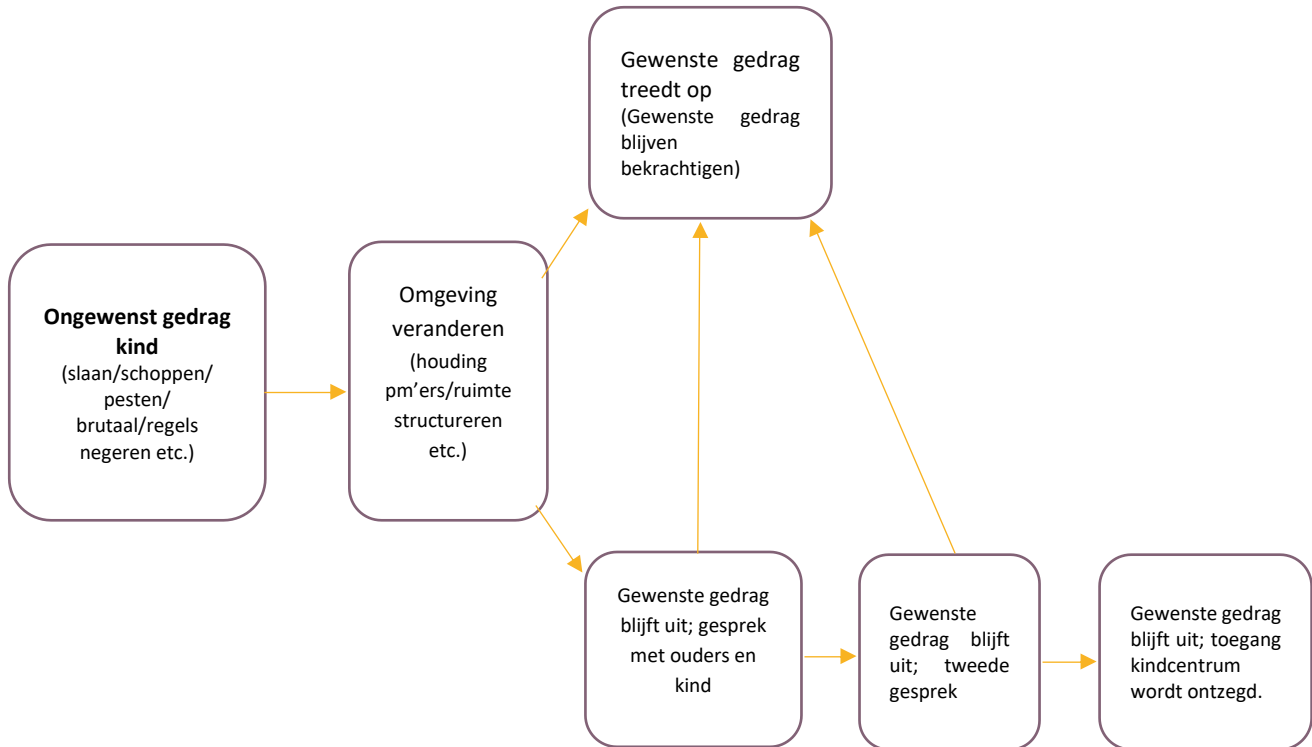
### 2.1 OMGEVING KIND

Wanneer een kind ongewenst (grensoverschrijdend) gedrag vertoont, wordt er eerst gekeken wat er in de omgeving van het kind verbeterd kan worden. Voorspelbaarheid tonen en consequent zijn is bijvoorbeeld erg belangrijk, maar dit kan in de praktijk soms erg lastig zijn. We stimuleren pedagogisch medewerkers om met de ik-boodschap te communiceren en het positieve gedrag van de kinderen uit te lichten. Bij de groepsbezoeken vanuit het kwaliteitsteam wordt hierop gelet en op gecoacht. Er worden ook trainingen aan de pedagogisch medewerkers gegeven om de pedagogisch medewerkers bewust te laten worden van hun eigen rol hierin.

### 2.2 OMGANG MET GRENDOVERSCHRIJDEND GEDRAG

Wanneer er na aandacht geven aan een positieve omgeving nog steeds problemen zijn met betrekking tot ongewenst gedrag van een kind, zal dit protocol in werking treden. Er wordt dus éérst altijd uitgebreid aandacht besteed aan zelfreflectie door de pedagogisch medewerkers en het kindcentrum op hun eigen handelen. Indien het ongewenste gedrag van het kind blijft bestaan, zal er een gesprek met de ouders plaatsvinden, eventueel met het kind erbij als dit passend is bij de situatie. Hierin zal benoemd worden welk gedrag er als grensoverschrijdend gezien wordt en welke gevolgen hier momenteel zichtbaar van zijn op de groep. In dit gesprek zullen afspraken worden gemaakt over het ongewenste en gewenste gedrag en binnen welke termijn het gewenste gedrag zichtbaar moet zijn. Het kind zal (door orthopedagoog en/of pedagogisch medewerkers) begeleid worden in het veranderen van zijn ongewenste gedrag in gewenst gedrag. Van groot belang hierbij is dat de omgeving mee verandert en het kind van alle kanten steun ontvangt. Er kan eventueel nog een evaluatiegesprek plaatsvinden met ouders en kind.

Wanneer eventuele aanpassingen op de groep/beloningssystemen etc. niet leiden tot voldoende gedragsverandering, zal er nog een gesprek plaatsvinden. In dit gesprek zal duidelijk worden gemaakt dat wanneer het gedrag na dit gesprek niet zal veranderen, het kind dan toegang tot het kindcentrum ontzegt zal worden in verband met de (emotionele) veiligheid van de andere kinderen op de opvang en de pedagogisch medewerkers. In onderstaand schema wordt dit proces schematisch weergegeven.



Wanneer het grensoverschrijdende gedrag dermate ernstig is dat dit direct een gevaar vormt voor de omgeving, kan het kind direct de toegang tot het kindcentrum ontzegt worden en zal niet eerst het zorgtraject doorgelopen worden. De reden van het weigeren van de toegang, zal besproken worden met de ouders van het kind. Er zal ook bekend gemaakt worden welke vervolg stappen er genomen zullen worden, zoals contact zoeken met hulpinstanties, zoals bijvoorbeeld Veilig Thuis, de politie of het CJG. Afhankelijk van de aard van de situatie zal bekeken worden of het weren tijdelijk is of definitief. Wanneer het gaat om een tijdelijke periode van weren, zal er bekeken en onderzocht worden wat de beste methode is om het kind weer op te vangen op de opvang. Het welbevinden van het kind, ook van de andere kinderen en van de pedagogisch medewerkers zal hierbij voorop staan.

*Gedragsregels specifiek gericht op (voorkomen of aanpakken van) grensoverschrijdend gedrag*

- De medewerker zorgt er voor zichtbaar te zijn voor andere volwassenen als hij / zij alleen is met een kind.
- De medewerker gebruikt geen seksueel getint taalgebruik en maakt geen seksueel getinte grappen of opmerkingen.
- De medewerker grijpt in als zich ongewenste situaties (dreigen) voor te doen.
- Er wordt actief aandacht besteed aan zelfredzaamheid en weerbaar gedrag.
- Foto's, die op of rond het kinderdagverblijf of de buitenschoolse opvang worden gemaakt, worden alleen bewaard, bewerkt of verspreid met toestemming van de ouders of verzorgers van de kinderen.
- Foto's van kinderen worden alleen gepubliceerd met schriftelijke toestemming van ouder of verzorger.
- Het kinderdagverblijf of de buitenschoolse opvang distantieert zich van beeldend en schriftelijk materiaal waarin een kind, ouder, medewerker wordt voorgesteld als minderwaardig of lustobject.

Er zijn verschillende soorten grensoverschrijdend gedrag mogelijk. Er is grensoverschrijdend gedrag tussen kinderen onderling, van kinderen richting pedagogisch medewerkers, van pedagogisch medewerkers richting kinderen en van ouders richting pedagogisch medewerkers.

---

## 2.3 GRENDOERSCHRIJDEND GEDRAG TUSSEN KINDEREN ONDERLING EN KINDEREN RICHTING PEDAGOGISCH MEDEWERKERS

---

### 2.3.1 GRENDOERSCHRIJDEND GEDRAG VAN PEDAGOGISCH MEDEWERKERS RICHTING KINDEREN.

De pedagogisch medewerkers dienen zich ook te houden aan de gedragsregels die voor iedereen gelden. Wij zijn ons ervan bewust dat pedagogisch medewerkers een belangrijke voorbeeldfunctie hebben richting de kinderen, ouders en naar collega's en stagiaires. Daarnaast dienen pedagogisch medewerkers zich te houden aan de beroepscode. Er is binnen Royal Kids Home een personeelshandboek, waarin interne regels en richtlijnen beschreven worden. Deze ontvangen pedagogisch medewerkers bij het aangaan van een dienstverband.

---

### 2.3.2 GRENDOERSCHRIJDEND GEDRAG VAN OUDERS RICHTING PEDAGOGISCH MEDEWERKERS

Wanneer ouders het kindcentrum betreden, wordt er van hen verwacht dat ze zich houden aan de gedragsregels. Wanneer ouders zich niet gedragen volgens de gedragsregels, wordt er met hen een gesprek aangegaan over het desbetreffende gedrag. Ouders hebben ook een belangrijke voorbeeldfunctie naar de kinderen. Wanneer ouders gedrag vertonen die de veiligheid van de kinderen en (pedagogisch) medewerkers op negatieve wijze beïnvloed, kan er op grond van de algemene voorwaarden, hen de toegang tot de opvanglocatie ontzegd worden.

---

### 2.3.3 MELDCODE

Bij vermoedens van mishandeling, verwaarlozing of misbruik door ouders, (pedagogisch) medewerkers, stagiaires en beroepskrachten in opleiding treedt direct de meldcode in werking en zal het bijbehorende stappenplan gevolgd worden. Ook als er sprake is van seksueel ongewenst gedrag van een kind naar een ander kind, treedt de meldcode in werking.

---

### 2.3.4 PESTPROTOCOL

De meeste vestigingen van de kinderopvang en BSO zijn onderdeel van een integraal kindcentrum, waarbij intensief wordt samengewerkt met een basisschool. In dit geval wordt het pestprotocol van de school overgenomen en zal deze ook gehanteerd worden. Dit is in het belang van de kinderen, omdat zo in heel het gebouw dezelfde 'taal' gesproken wordt en dezelfde regels gehanteerd worden. Wanneer het pestprotocol niet overgenomen wordt van school, of wanneer de vestiging van Royal Kids Home zich niet in een school bevindt, geldt het algemene pestprotocol van Royal Kids Home.

---

### 2.3.5 WERKWIJZE

Wanneer grensoverschrijdend gedrag door iemand wordt opgemerkt, zal het eerst zorgvuldig worden geobserveerd, zodat er een duidelijk plan van aanpak kan worden gemaakt.

1. Vermoeden/ inschatten: wanneer iemand denkt dat er sprake is van grensoverschrijdend gedrag, zal eerst de situatie goed ingeschat moeten worden. Middels een observatie kan bijgehouden worden wanneer het gedrag zich voordoet, hoe vaak, wat er aan het gedrag voorafgaat en wat de ernst is.
2. Bespreekbaar maken/overleg: de bevindingen worden met de teamleidster overlegd (eventueel in een groepsoverleg besproken) en vervolgens met de orthopedagoog in dienst van Royal Kids Home. Aan de hand van deze bespreking wordt er bekeken of dit protocol verder ingezet wordt, of dat er a.d.h.v. de bevindingen een ander protocol ingezet dient te worden.
3. Verandering: zoals beschreven in paragraaf 2.1 zal eerst altijd gekeken worden wat het kindcentrum kan bijdragen aan de gewenste gedragsverandering.

4. Evalueren: onderstaand schema zal gevolgd worden bij het proces van gedragsverandering. Er zal altijd evaluatie plaatsvinden, zodat er eventueel aanpassingen voor de toekomst kunnen worden gedaan.

## BIJLAGE 11: PROTOCOL VERVOEREN VAN KINDEREN

### In alle gevallen geldt dat:

- Wij ernaar streven dat de kinderen steeds door dezelfde medewerker worden opgehaald.
- Er een inzittende verzekering is afgesloten voor alle inzittenden.
- Het vervoer voldoet aan de wettelijke regels en voorschriften.
- Bij voorkeur alle kinderen achter in de auto zitten. Alleen als alle zitplaatsen gebruikt moeten worden, gaan de grotere kinderen voorin.
- Kinderen onder de 1,35 m in een autostoeltje of op een zittingverhoger zitten.
- De pedagogisch medewerkers zich aan de verkeersregels houden, zij zijn een voorbeeldfunctie.
- De kinderen de deuren tijdens het rijden niet zelf kunnen openmaken (kinderslot).

### Veilig instappen:

- Alle kinderen blijven op de stoep wachten totdat de pedagogisch medewerker zegt dat ze in de auto mogen gaan zitten.
- De kinderen stappen zoveel mogelijk aan de trottoirkant in.
- De pedagogisch medewerker doet zelf de gordels vast en/of controleert of de gordels goed vastzitten.
- Te allen tijde worden de kinderen in de autogordel vastgezet!

### Veilig uitstappen:

- Alle kinderen blijven rustig op hun plekje in de auto zitten, totdat de pedagogisch medewerker de autodeur openmaakt.
- De pedagogisch medewerker zorgt er zoveel mogelijk voor, dat de kinderen aan de trottoirkant uitstappen.
- Alle kinderen wachten op de stoep totdat de pedagogisch medewerker het sein geeft om te gaan lopen.

### Wat te doen als een kind er niet is, terwijl het wel opgehaald zou moeten worden:

- Als eerste lopen we naar de leerkracht, om te vragen of hij/zij weet waar het kind is.
- Als het kind niet ziek is en de leerkracht weet ook niet waar het betreffende kind is gebleven, wordt in eerste instantie Royal Kids Home gebeld.
- Is daar niets bekend, dan worden de ouders gebeld.
- Zijn de ouders ook niet op de hoogte, dan wordt eerst in en rond de school gezocht en bij geen resultaat na 15 minuten de politie ingeschakeld.
- Hierna handelen we verder aan de hand van het Protocol Vermissing (Bijlage 7).

## BIJLAGE 12: PROTOCOL VOEDING

Jong geleerd is oud gedaan, en dat geldt zeker ook voor een gezonde leefstijl. Wanneer je werkt in de kinderopvang, bestaat een groot deel van je baan uit het aanleren van gezonde gewoontes. Je neemt immers de zorg voor het kind tijdelijk over van de ouders. Kinderen leren van jou het goede voorbeeld en je kunt ouders bijstaan in de opvoeding.

Royal Kids Home vindt gezonde voeding heel belangrijk. Wij bieden de kinderen op ons kindercentrum gevarieerde en gezonde voeding aan. Uit onderzoek is gebleken dat kinderen te weinig groente, fruit, vitamine D en ijzer en juist snel te veel melkproducten, calorieën, vitamine A en zout binnenkrijgen. Hier proberen wij dus op te letten. Kinderen hebben ongeveer 750 ml vocht per dag nodig. Daarom drinken wij op vaste momenten.

Dit protocol is gebaseerd op de 'Hygiëne richtlijnen voor kinderdagverblijven, peuterspeelzalen en buitenschoolse opvang, mei 2016.

Alles wat in dit protocol beschreven staat geldt voor zowel het KDV als de BSO. Alleen houdt de BSO andere tijden aan.

### RISICO'S

Bij de beheersing van risico's is een aantal aspecten van essentieel belang in alle fasen van de voedingsverzorging, dat wil zeggen van de aankoop of ontvangst van voedingsmiddelen tot de uitgifte. Het betreft de beheersing van:

- Temperatuur
- Reinheid
- Versheid

De juiste temperaturen bij de voedingsverzorging worden beheerst door stelselmatige en goed uitgevoerde controles en/of metingen. Wees je ervan bewust dat in de dagelijkse praktijk de feitelijke temperaturen kunnen afwijken van de vereiste temperaturen. Er moet te allen tijde gezorgd worden voor de juiste serveer temperatuur.

Reinheid in de organisatie wordt beheerst door het handhaven van de persoonlijke hygiëne en de bedrijfshygiëne. Maak bijvoorbeeld van het handen wassen een routine, en wees je ervan bewust dat een op het oog schone organisatie niet betekent dat de apparatuur of werkruimten daadwerkelijk schoon zijn. De voedselveiligheid is vooral in het geding bij de behandeling van versproducten (groenten, vlees en melkproducten) omdat deze gevoelig zijn voor besmetting. Belangrijke oorzaken voor deze besmetting zijn het onvoldoende wassen en spoelen van eetwaren en het verwerken van oude voorraden in verse eet- en drinkwaren en in alle fasen van de voedingsverzorging door kruisbesmetting.

Versheid wordt beheerst door controle op de houdbaarheidsdatum en bewaartemperaturen van levensmiddelen. De versheid is vooral in het geding bij de bereiding van voedingsmiddelen uit versproducten of van flessenvoeding.

### FLESVOEDING/ BORSTVOEDING

Royal Kids Home verstrekt Nutrilon standaard 1 en 2 en Friso standaard 1 en 2. Voor andere flesvoedingen dienen de ouders zelf te zorgen.

De dozen voeding worden bij het voor het eerst openen voorzien van de interne verbruiksdatum (IVD). Indien dozen geopend zijn, worden deze na vier weken weggegooid.

Flesjes dienen zelf meegenomen te worden door de ouders, schoon en gelabeld. Wij spoelen de flesjes na gebruik om met koud water. Ouders dienen de flesjes thuis uit te koken.

Het water voor de flesvoeding wordt in de magnetron opgewarmd en daarna wordt het poeder toegevoegd aangemaakt. Je kunt controleren of de fles niet te warm is door een paar druppels aan de

binnenkant van je pols te laten druppelen. Is de voeding te heet, dan voel je de druppels een beetje prikken. Laat de fles dan even, bijvoorbeeld onder koud stromend water, afkoelen.

Ouders mogen ook borstvoeding in flesjes/zakjes aanleveren. Borstvoeding wordt bevroren of gekoeld aangeleverd. Deze flesjes/zakjes moeten wel zijn voorzien van naam en de datum dat de borstvoeding is afgekolfd. Als afgekolfd moedermelk binnen 48 uur wordt gebruikt, mag deze in de koelkast (niet in de deur!) worden bewaard, mits de temperatuur tussen de 3 en 7 graden C is. Bevroren moedermelk langzaam ontdooien bij voorkeur in de koelkast, bij ontdooien moet datum en tijd genoteerd worden. Als na plaatsing in de koelkast blijkt dat deze nog niet volledig is ontdooid dan de voeding onder stromend kraanwater van ca. 20 graden C geheel ontdooien. De ontdooid moedermelk dient binnen 24 uur gebruikt te worden en mag niet meer worden ingevroren.

Borstvoeding wordt te allen tijde in de flessenwarmer opgewarmd. Dus niet in de magnetron, omdat de kwaliteit van de borstvoeding dan achteruitgaat. Ook deze voeding weer even op warmte checken

## FRUIT ETEN

Pedagogisch medewerkers wassen de handen voor het bereiden van fruit. Fruit wordt zo snel mogelijk na de bereiding opgegeten. Indien het fruit met schil verstrekt worden moet de schil goed afgespoeld worden.

Het fruit wordt in niet al te kleine stukjes gesneden en op een bord gelegd. Daarna mag een eerste kind een stukje fruit van het bord pakken en schuift dan het bord naar het volgende kind. Zo gaat het bord rond tot al het fruit op is.

**LET OP:** Kinderen jonger dan 1½ jaar krijgen géén: aardbeien en /of kiwi.

Baby's tot ongeveer 11 maanden krijgen gepureerd fruit. In overleg met de ouders worden daarna stukjes fruit aangeboden.

## TUSSENDOORTJES

Kinderen onder de één jaar krijgen zodra ze het mogen eten van de ouders, als tussendoortje liga of een soepstengel.

Kinderen ouder dan één jaar krijgen 's middags tussen 14.30 en 15.30 maximaal twee crackers of twee rijstwafels. De eerste met hartig beleg naar keuze, de tweede met hartig of zoet beleg.

Kinderen ouder dan één jaar krijgen om ongeveer 17.00 uur (als andere kinderen de warme maaltijd gaan eten) twee soepstengels of twee kaakjes.

## BROODMAALTIJD

Pedagogisch medewerkers wassen de handen voor aanvang van de maaltijd. Producten die gekoeld bewaard worden, mogen maximaal een half uur buiten de koelkast zijn, dus vlak voor gebruik pas op tafel zetten en zo snel mogelijk weer in de koelkast opbergen. Vleeswarenpakjes en smeerworst worden zoveel mogelijk in één maaltijd opgemaakt.

Let hierbij op de te houden tot datum en de IVD. Wat als eerste over de datum zal zijn, wordt ook als eerste opgemaakt: FIRST IN, FIRST OUT! Blijft er wat over, dan worden de overgebleven vleeswaren, mits niet langer dan 0,5 uur uit de koelkast, voorzien van datum van openen en weer in de koelkast gelegd. Deze vleeswaren worden dan wel meteen de volgende dag opgegeten en anders weggegooid. Neem in deze nooit een risico.

Elke boterham eerst besmeren met een dun laagje boter. De eerste boterham wordt hartig belegd en altijd in kleine stukjes gesneden. De kinderen eten met een vork. De tweede boterham mag zoet belegd, eventueel de derde boterham weer hartig.

- Kinderen van één jaar eten in principe maximaal 1 tot 1 ½ boterham
- Kinderen van twee jaar eten in principe maximaal 2 tot 2 ½ boterham
- Kinderen van drie jaar eten in principe maximaal 3 boterhammen



- Kinderen van vier jaar en ouder maximaal 4 boterhammen.

Dit geldt tenzij de ouders anders beslissen

- *Hartig beleg is:* Kaas, smeerkaas, vleeswaren, smeerworst (voor pindakaas wordt soms een uitzondering gemaakt)
- *Zoet beleg is:* Pindakaas, hagelslag, chocoladehagelslag, vruchtenhagel, chocoladepasta, jam, enz.
- *Appelstroop* mag als hartig en zoet beleg gerekend worden.

Vanaf het moment dat baby's brood mogen, beginnen we met een boterham met een klein beetje boter. Het brood wordt in hele kleine stukjes gesneden. De korstjes worden niet van de boterham afgehaald, tenzij ouders anders willen.

Vanaf het moment dat de kinderen kunnen kauwen, worden de boterhammen ook met plakjes kaas, worst e.d. belegd.

## DRINKEN

Bij de broodmaaltijd drinken de kinderen ouder dan één jaar halfvolle melk. De melk wordt na de eerste boterham aangeboden. Lust het kind echt geen melk, of is hij/ zij allergisch, dan wordt in overleg met de ouders naar een alternatief gezocht in de vorm van thee, karnemelk of water. Bij de broodmaaltijd wordt geen sap, yoghurtdrink, siroop o.i.d. gedronken! Overgebleven melk wordt voorzien van IVD weer teruggezet in de koelkast en uiterlijk de volgende dag opgedronken en anders weggegooid.

Bij het fruit en bij de andere tussendoortjes (cracker, rijst wafel, kaakje, soepstengel) krijgen de kinderen sap of siroop. Kinderen onder het jaar drinken diksap of water, kinderen ouder dan één jaar krijgen siroop. Als kinderen 1 jaar zijn geworden, gaan we in overleg met de ouders starten met het drinken uit een tuitbeker. Zodra dat goed gaat, is de stap naar een gewone beker gauw gemaakt.

## WARME MAALTIJDEN

Kinderen die opgevangen worden op het kinderdagverblijf mogen een warme maaltijd gebruiken. We willen dit wel graag, het liefst één week van tevoren weten, zodat genoeg voedsel ingekocht kan worden. De enige regel die wij daarin stellen is, dat ouders de kinderen pas vanaf 17.45 uur op komen halen. Dit i.v.m. het feit dat kinderen anders niet meer willen eten en met mama of papa naar huis willen.

Tot de leeftijd van één jaar krijgen de kinderen Olvarit groente/maaltijdenpotjes. Dit is omdat in de verse maaltijden zout wordt gebruikt en dit niet goed is voor baby's.

## TRAKTATIES

Bij Royal Kids Home worden natuurlijk ook verjaardagen gevierd. We proberen de ouders erop te wijzen, dat je ook leuke en lekkere gezonde traktaties kunt geven. Krijgen de kinderen als traktatie diverse snoepjes, dan mogen ze natuurlijk wel een snoepje eten, maar het restant gaat in hun mandje om mee naar huis te nemen.

## ALLERGIEËN

Ouders geven bij de intake aan, of een kind allergisch is voor iets of voedselintolerantie heeft (mits ook bij hen bekend). Krijg je een nieuw kind in de groep, check dan te allen tijde eerst het intake formulier! Heeft een kind een allergie of intolerantie zorg er dan voor, dat de collega's dit ook weten. Door middel van een schrijven op een goed zichtbare plek in de groep, bijvoorbeeld in een keukenkastje.

Buitenspelen heeft bij Royal Kids Home een belangrijke plek in de dagindeling. Het is gezond voor de kinderen. De wereld van een kind wordt letterlijk groter wanneer het buiten speelt. Het kind kan heel veel ontdekken: het voelt gras, zand en steen en ervaart de verschillende weersomstandigheden. Buiten mag je rennen, hinkelen, voetballen, verstoppen, fietsen, gillen en zingen. Kortom het kind kan zich buiten op een hele andere wijze uiten dan wanneer hij binnenspeelt.

Daarom gelden er ook andere regels. Als Royal Kids Home vinden wij dat het kind gestimuleerd moeten worden om zichzelf en de wereld om zich heen te ontdekken.

Er is speelgoed gericht op de motorische ontwikkeling, autootjes, ballen, springtouw, balansbal e.d. Ook wordt de buitenruimte gebruikt voor sport en spel activiteiten.

Ook leren we het kind omgaan met omstandigheden die anders zijn. Bijvoorbeeld dat het kind de snelheid waarmee het fietst moet aanpassen in de buurt van andere kinderen en niet achteruit fietst.

### **KDV en Preschool**

De kinderen van het KDV en de Preschool spelen op het KDV-plein, Port of Holland beschikt over een omheind speelterrein waar de kinderen van 0-4 jaar buiten kunnen spelen. Het speelterrein grenst aan de school en op het plein is een speelboot geplaatst. Het speelterrein is niet te groot, waardoor toezicht houden over het gehele plein goed mogelijk is. Het buitenspelen vindt alleen plaats onder toezicht van een pedagogisch medewerker. Het plein is in zijn geheel afgesloten door één hek. Aan de rechter zijkant van het plein is een hek met een ingang. Het plein en de school grenzen aan een doorgaande weg, waardoor de toegangshekken altijd afgesloten zullen worden om de veiligheid van de kinderen te kunnen waarborgen. Het plein is gedurende de openingstijden van de opvang voor alle groepen beschikbaar.

Er wordt naar gestreefd om dagelijks met de kinderen buiten te spelen. Afhankelijk van de grootte van de groep wordt bekeken hoeveel pedagogisch medewerkers en/of stagiaires er mee naar buiten gaan om de groep te begeleiden. Voor de preschool geldt over het algemeen dat de gehele groep gaat buitenspelen met de aanwezige pedagogisch medewerkers van de preschool. Een stagiaire mag niet alleen met de kinderen buiten zijn.

De kinderen van de preschool gebruiken bij het verlaten van het schoolplein altijd een loopkoord. De kinderen zijn dan aan dit koord gewend en zal in geval van calamiteiten niet nieuw zijn. Voor de overige regels wordt verwezen naar het Beleid Veiligheid en Gezondheid, Protocol Buitenspelen.

### **BSO**

De BSO heeft de mogelijkheid om gebruik te maken van het schoolplein zelf. Hierdoor kunnen de BSO-kinderen en de kinderen van het kinderdagverblijf gescheiden spelen. Het speelterrein is in een L-vorm waardoor toezicht houden over het gehele plein niet goed mogelijk is. Het buitenspelen vindt plaats onder toezicht van een pedagogisch medewerker. De pedagogisch medewerker zal het gehele plein rondlopen om zo toch het overzicht te behouden. Het plein is in zijn geheel afgesloten door één hek. Aan de rechter zijkant van het plein is een hek met een ingang. Het plein en de school grenzen aan een doorgaande weg, waardoor de toegangshekken altijd afgesloten zullen worden om de veiligheid van de kinderen te kunnen waarborgen. Het schoolplein is gedurende de openingstijden van de opvang voor de BSO beschikbaar.

## TOEZICHT

- Er is altijd toezicht op de spelende kinderen buiten (0-4 jaar).
- De pedagogisch medewerker heeft een actieve rol in het buitenspelen met kinderen.
- De pedagogisch medewerker ziet toe op de regels die de veiligheid, hygiëne en sociale omgang van de kinderen onderling betreffen.
- De pedagogisch medewerker ziet erop toe dat in de zandbak niet wordt gegeten of gedronken.
- De pedagogisch medewerker ziet erop toe dat de kinderen geen kleine voorwerpen in hun mond stoppen.
- De pedagogisch medewerker laat de kinderen na het buitenspelen eerst handen wassen alvorens de groepsruimte binnen te gaan.

## INRICHTING BUITENRUIMTE

- De buitenruimte voldoet aan de wettelijke oppervlakte. (Aantal 3 tot 4m<sup>2</sup> per kind)
- De buitenruimte is begrensd door hekwerk van minimaal 1.20 meter hoogte. Het hekwerk wordt dagelijks gecheckt op defecten. Defecten worden, indien mogelijk, tijdelijk gerepareerd. Daarna wordt meteen melding gemaakt van het defect, zodat definitieve reparatie zo snel mogelijk gerealiseerd kan worden. Een aandachtspunt bij de hekken is, dat er altijd op gelet moet worden dat medegebruikers van het plein het hek goed afsluiten.
- Eventueel zwerfvuil wordt voor aanvang van het gebruik van de buitenruimte verwijderd.
- Peuters en kinderdagverblijf kinderen gaan onder begeleiding naar binnen en buiten. In groepsverband worden peuters en kinderen die al kunnen lopen aan het ontruimingskoord naar binnen en buiten begeleid.
- We spelen met het KDV en de PSG alleen op het grote plein wanneer er geen kinderen van school buiten zijn. De buitenspeeltijden zijn onderling afgestemd.
- Zand blijft in de zandbak.
- We ruimen alles netjes op na het spelen in de daarvoor bestemde bakken.
- Voor de baby's wordt een speciale hoek uit de zon gecreëerd. er is een geel kussen wat neergelegd kan worden langs de muur op het schoolplein waar altijd een schaduwplek is.

## MATERIALEN

- Defecte materialen worden niet gebruikt tot zij gerepareerd zijn. Wanneer een defect wordt geconstateerd wordt dit doorgegeven aan de teamleidster.
- De materialen zijn leeftijdsgebonden en worden ook dusdanig gebruikt.

## BUITENSPELEN EN WEERSOMSTANDIGHEDEN

### REGEN:

- Wanneer het regent spelen we niet buiten.
- Wanneer het veel geregend heeft wordt het gras drassig. In dat geval kiezen we ervoor om op het grote plein te spelen.
- We raden ouders aan om laarzen mee te geven tijdens de herfst en de winter, en tijdens natte periode in de overige seizoenen. Het is tenslotte wel heel leuk om door de plassen te lopen met laarzen aan!

### TEMPERATUUR:

#### Beneden de 10 graden Celsius:

- Vraag ouders voor de kinderen dikke jassen en eventueel wantjes, muts en een sjaal mee te geven.
- Ga in periode maximaal 15 minuten naar buiten.
- Kinderen die nog niet kunnen lopen blijven maximaal 10 minuten buiten.

- Zorg dat de kinderen in beweging blijven.

#### Boven de 25 graden Celsius:

- Zie hiervoor het Hitteprotocol, bijlage 16.

---

#### EEN BADJE BUITEN:

- Wanneer het badje gevuld wordt met water uit de tuinslang moet het water alvorens het te gebruiken eerst vijf minuten doorstromen i.v.m. het voorkomen van legionella besmetting. (De brandslang wordt dus **NIET** gebruikt).
- Het water wordt tenminste iedere dag en bij zichtbare verontreiniging verschoond.
- Er wordt in het badje niet gegeten en gedronken.
- Er wordt ook geen speelgoed in het badje gebruikt die tot drinken uitnodigt.
- **Er is altijd toezicht wanneer het badje gebruikt wordt.**
- Het badje staat in de schaduw.
- Het badje en materialen worden droog opgeborgen.
- Kinderen dragen waterschoentjes en badkleding. De kinderen die nog niet zindelijk zijn dragen een zwemluier die door de ouders wordt meegegeven.
- Kinderen onder het jaar gaan uit veiligheidsoverwegingen niet in de badjes.
- Wij gebruiken aparte badjes voor de kinderen tussen de 1 en 2 jaar & de 2 tot 4-jarigen & de kinderen van 4 jaar en ouder (BSO).
- Voor de kinderen van 1 – 2 jaar is het badje gevuld met maximaal 4 cm water.
- Voor de kinderen van 2 – 4 jaar is het badje gevuld met maximaal 10 cm water.
- De watertemperatuur is 20 graden of warmer.
- Na het badderen drogen we de kinderen af en smeren ze opnieuw in.
- Badjes worden voor en na gebruik gereinigd en drooggemaakt.

---

#### INSECTEN BUITEN:

- Controleer de kinderen na het buitenspelen op teken. Verwijder deze meteen met een tekentang en desinfecteer de plek.
- Houdt het gras kort en controleer het terrein op rode mieren.
- Eet en drink in de zomertijd geen zoetheid buiten.
- Zorg voor Prikweg *en* een tekentang in de EHBO-koffer.
- Zorg dat de kinderen geen zoetheid aan mond en handen hebben.
- Wanneer insecten op of in de nabije omgeving van de vestiging een nest hebben gevormd graag melden. In dit geval zal er tot professionele bestrijding worden overgegaan.
- Er moet beschermende kleding gedragen worden bij wandelingen in de bossen.
- Buiten moet er gedronken worden met een rietje.

#### BUITENSPEELREGELS BSO

- We spelen alleen met toestemming van de juf buiten.
- We gaan alleen buiten het hek als we daar toestemming voor hebben en begeleid worden door een juf.
- Wij zijn voorzichtig met het speelmateriaal.
- We klimmen niet in het hekwerk.
- Bij druk spel spreken we een alternatieve plek af om de rust te waarborgen voor andere kinderen.
- We ruimen alles netjes op na het spelen in de daarvoor bakken/schuur.

#### WERKAFSPRAKEN EN BUITENSPEELREGELS VOOR HET KDV EN DE PSG

- Het hek wordt op dicht gedaan tijdens het buitenspelen.
- Na het buitenspelen wordt het speelgoed opgeruimd.

## BIJLAGE 14: PROTOCOL UITSTAPJES

Uitstapjes zijn leuk en leerzaam, maar brengen ook een risico met zich mee; in dit protocol en bijbehorende werkinstructie staat hoe wij met deze risico's omgaan.

### WERKWIJZE:

We maken onderscheid tussen:

- Kleine uitstapjes; lopend, met bolderkar of buggy/kinderwagen, naar een nabijgelegen speelplaats, naar het park of de supermarkt. Ouders geven hiervoor wel of geen toestemming op het intake formulier dat is ingevuld. Dit wordt eerst gecontroleerd.
- Grote uitstapjes; met hulp van ouders of met het openbaar vervoer of (bedrijfs-)auto. Voor grote uitstapjes wordt altijd vooraf schriftelijke of per berichtenfunctie toestemming gevraagd aan ouders.

In de werkinstructie uitstapjes staat beschreven hoe wij deze uitstapjes voorbereiden en welke veiligheidsmaatregelen wij nemen.

### WERKINSTRUCTIE UITSTAPJES

Deze werkinstructie wordt toegepast wanneer er een klein of groot uitstapje gemaakt wordt.

---

#### KLEINE UITSTAPJES:

1. Kinderen dragen tijdens de uitstapjes een voor iedereen herkenbaar (veiligheids)hesje over hun jas
2. Geef het goede voorbeeld bij uitstapjes buiten de deur met betrekking tot verkeersregels en veiligheid.

3. De ouders hebben toestemming gegeven voor kleine uitstapjes en het verlaten van het terrein op het intakeformulier. Sommige ouders willen echter specifiek op de hoogte worden gesteld van kleine uitstapjes. Wij vragen deze ouders dan ook altijd mondeling om toestemming.
4. Het volgende wordt altijd meegenomen tijdens een klein uitstapje: Mobiele telefoon, EHBO-pakket, flesje water voor de kinderen. Voor de kinderen die nog niet zindelijk zijn worden luiers en vochtige doekjes meegenomen.
5. Wanneer alle pedagogisch medewerkers en alle kinderen het pand verlaten voor een uitstapje wordt dit doorgegeven aan de groepen die achterblijven. Zij kunnen desbetreffende pedagogisch medewerkers bellen. Bij vertrek wordt er altijd overlegd met eventuele andere groepen; is de achterwacht voldoende, is er voldoende toezicht in verband met het vier-ogen principe? Er wordt doorgegeven welke collega's en welke kinderen mee zijn, en op welk telefoonnummer de collega die vertrekt bereikbaar is.
6. Alle kinderen (leeftijd 0-4 jaar) liggen/zitten in een bolderkar, kinderwagen, buggy, of hebben de hand van een begeleidende volwassene/pedagogisch medewerker vast. De peuters maken gebruik van het evacuatie loopkoord met voorop en achteraan een pedagogisch medewerkers en/of stagiaire.
7. Bij BSO-kinderen; De kinderen van 4-7 jaar lopen twee-aan-twee, hand-in-hand. De oudere kinderen (8-12 jaar) zijn zelfstandiger en hoeven niet hand in hand te lopen. Eén pedagogisch medewerker loopt voorop en één pedagogisch medewerker of stagiaire loopt achteraan de groep.
8. Bij het oversteken regelen de pedagogisch medewerker(s) en/of stagiaire het verkeer. De groep steekt altijd rustig en in één keer over.
9. Indien van toepassing; bij aankomst wordt de openbare ruimte waar voor buitenspelen gebruik van wordt gemaakt goed gecontroleerd.
10. Indien van toepassing; indien er speeltoestellen op de openbare ruimte aanwezig zijn waar gebruik van wordt gemaakt worden deze bij aankomst gecontroleerd. Wanneer het toestel niet veilig is, wordt er aan de kinderen verteld dat wij op dat moment geen gebruik kunnen maken van het speeltoestel, en uitgelegd waarom het toestel gevaarlijk is.
11. Bij behoefte aan toilet bezoek of kleine ongevallen keert de groep terug naar de locatie.
12. Bij warm en of extreem zonnig weer treedt het Hitteprotocol in, zie bijlage 16.
13. Bij een vermist kind treedt "Protocol vermissing" in werking, zie bijlage 6.
14. Bij terugkomst op het Kinderdagverblijf of BSO worden de handen van alle kinderen goed gewassen.

---

#### GROTE UITSTAPJES:

1. Bij het plannen van grote uitstapjes wordt altijd zorgvuldig overwogen of het uitstapje geschikt is voor kinderen in de groep; leeftijd, karakter en mogelijkheden.
2. Bij het plannen van grote uitstapjes wordt zorgvuldig overwogen of de bestemming geschikt is voor een KDV- of BSO-groep. Eventueel wordt van tevoren overleg gepleegd met de locatie over mogelijkheden op de locatie en verwachte drukte.
3. Kinderen dragen tijdens de uitstapjes een voor iedereen herkenbaar (veiligheids)hesje over hun jas
4. Geef het goede voorbeeld bij uitstapjes buiten de deur met betrekking tot verkeersregels en veiligheid.
5. Grote uitstapjes worden altijd minimaal een week van tevoren gemeld aan de ouders.
6. Het volgende wordt altijd meegenomen op een groot uitstapje: Mobiele telefoon, kind lijst van de kinderen die meegaan. EHBO-pakket, flesje water en reservekleding voor de kinderen. Voor de kinderen die nog niet zindelijk zijn worden luiers en vochtige doekjes meegenomen.
7. Wanneer alle pedagogisch medewerkers en alle kinderen het pand verlaten voor een uitstapje wordt dit doorgegeven aan de groepen die achterblijven. Zij kunnen desbetreffende pedagogisch medewerkers bellen.
8. Alle kinderen (leeftijd 0-4 jaar) liggen/zitten in een bolderkar, kinderwagen of buggy, of hebben de hand van een begeleidende volwassene/pedagogisch medewerker vast. De peuters maken

gebruik van het evacuatie loopkoord met voorop en achteraan een pedagogisch medewerkers en/of stagiaire.

9. Bij BSO-kinderen van 4-7 jaar lopen twee-aan-twee, hand-in-hand. De oudere kinderen (8-12 jaar) zijn zelfstandiger en hoeven niet hand in hand te lopen. Eén pedagogisch medewerker loopt voorop en één pedagogisch medewerker of stagiaire achteraan de groep.
10. De bestemming en het vervoer naar de bestemming toe worden zorgvuldig gepland en er wordt aan alle veiligheidsvoorwaarden zoals omschreven in de Wegenverkeerswet voldaan; kinderen worden bijvoorbeeld vervoerd in een voor de leeftijd geschikte autostoel of fietsstoel, en de vervoerende pedagogisch medewerker is in bezit van een geldig rijbewijs en verzekering. Voor de jongere kinderen wordt aan de ouders gevraagd een kinderzitje/stoeltje mee te geven. Zie bijlage 11 "Protocol vervoeren van kinderen"
11. Er gaan voldoende begeleidende pedagogisch medewerkers/stagiaires mee. De BKR is wettelijk hetzelfde als bij opvang op de kinderopvanglocatie, maar in de praktijk blijkt dat grote uitstapjes vragen om een grotere inzet van medewerkers, zodat de veiligheid van de kinderen gewaarborgd is.
12. Bij aankomst wordt er met de kinderen en hun begeleiding altijd direct een verzamelplek aangewezen waar alle kinderen en begeleiders zich verzamelen in geval van pauzes, ongelukken/calamiteiten of een vermist kind.
13. Indien er tijdens het uitstapje wordt gegeten of gedronken worden eerst zorgvuldig de handen gewassen. (Met name aandachtspunt op kinderboerderijen, dierentuinen, pretparken etc.).
14. Bij warm en of extreem zonnig weer treedt het Hitteprotocol in werking, zie bijlage 16.
15. Bij een vermist kind treedt het "Protocol vermissing" in werking, zie bijlage 6.
16. Bij terugkomst op het kindercentrum worden de handen van alle kinderen goed gewassen.

Bij Royal Kids home, staat de veiligheid voor kinderen, ouders en werknemers voorop. Daarom is het belangrijk dat alle werknemers weten wat de regels zijn voor het binnenlaten van onbekenden.

Het onderstaande is dus van groot belang:

### **Basisregel:**

We laten alleen mensen binnen, die van tevoren een afspraak hebben gemaakt.

### **Hoe weet je of iemand een afspraak heeft?**

- Afspraken staan in de agenda vermeld, bij aanvang van dienst agenda lezen.
- Het kan zijn dat op de dag zelf mondeling aan de pedagogisch medewerkers wordt doorgegeven, dat iemand verwacht wordt.

Van ouders /verzorgers wordt verwacht dat zij het kind in het lokaal brengen, maar ook weer ophalen.

Kinderen worden niet meegegeven aan onbekenden. Er moet van tevoren duidelijk afgesproken zijn door wie het kind wordt opgehaald.

Komen de kinderen door omstandigheden later, dan wordt er gevraagd aan de ouder dit graag door te geven aan één van de pedagogisch medewerker.

### **Binnenlaten ouder/verzorger**

Soms komt het voor dat een ouder/verzorger door de instanties uit het ouderlijk gezag wordt gezet. Dit heeft als consequentie dat deze ouder/verzorger het kind niet meer mag ophalen. Als deze ouder/verzorger aanbelt, wordt het toegangshek niet opengedaan. Mocht deze ouder/verzorger onverhoopt toch binnenkomen, gaat een pedagogisch medewerker met het kind naar een andere ruimte. Een andere pedagogisch medewerker geeft aan bij de ouder/verzorger dat hij of zij het kind niet mee mag nemen. Mocht de situatie gevaarlijk worden bel dan direct directie en/of politie.



## BIJLAGE 16: HITTEPROTOCOL

Dit protocol is opgezet vanuit informatie afkomstig van het RIVM. Kinderen zijn kwetsbaar voor hitte omdat ze niet altijd zelf acties ondernemen als ze het te heet hebben. Het risico tijdens hitte bij jonge kinderen wordt vooral bepaald door het gedrag van verzorgers. Het is aan hen om ervoor te zorgen dat kinderen niet te warm gekleed zijn, niet verbranden, meer te drinken krijgen en rustiger aan doen.

### WELKE KLACHTEN KAN EEN KIND KRIJGEN BIJ HITTE?

Kinderen worden sneller vermoeid, klagen over hoofdpijn en krijgen concentratieproblemen. Soms gaan ze sneller ademen, lijken ze benauwd. In ernstige situaties kan het lichaam uitdrogen en oververhit raken door verlies van te veel vocht en een stijgende lichaamstemperatuur. Wees extra alert op uitdroging bij kinderen bij:

- Overvloedig zweten
- Droge mond
- Minder naar de wc gaan/minder plasluiers (met donkergekleurde urine)
- Duizeligheid, misselijkheid/ braken of spierkrampen
- Huilen, in ernstigere gevallen zonder tranen
- Verminderde lichamelijke activiteit, lusteloos of slaperig, in het ergste geval raken kinderen bewusteloos

Vertoont een kind deze verschijnselen? Breng het kind dan naar een koele plek en laat het drinken, als het daartoe in staat is. Waarschuw een arts bij ernstige klachten of als de situatie niet verbetert.

### TIPS OM WARMTE-OVERLAST TE BEPERKEN

- Bied de kinderen vaak te drinken aan, bij voorkeur water. Het is belangrijk om te drinken vóórdat de kinderen dorst krijgen. Houd daarom in de gaten of de kinderen voldoende drinken. Zet een kan met water en bekertjes op tafel en zorg dat deze aangevuld blijven, Vertel de (BSO-) kinderen en peuters dat ze mogen pakken wanneer ze willen.
- Plan geen intensieve bewegingsactiviteiten, pas het spel aan. Zoek daarbij een koele plek op, in of rond het gebouw. Soms is het binnen prettiger vertoeven dan buiten.
- Laat kinderen niet te lang in de zon spelen en smeer de kinderen vooraf in met zonnebrandcrème met een hoge beschermingsfactor.
- Zoek verkoeling met waterspeltjes en zwembadjes. Plaats deze in de schaduw en zorg dat er altijd toezicht is. Ververs het water iedere dag.
- Bij sportdagen is het verstandig om het programma in te korten en meer pauzes te nemen. Zorg hierbij voor voldoende drinkwater. Vervang intensieve spellen door waterspeltjes in de schaduw.
- Om de allerkleinsten genoeg te laten drinken kun je bijvoorbeeld extra water aan de melkproducten toevoegen. Eten met veel vocht, zoals vers fruit (meloen) en groenten (komkommer, tomaat).
- Laat kinderen enkel in een rompertje (met luier) onder een lakentje slapen.
- Gebruik waar het kan ventilatoren of in dien aanwezig airco's.
- Houdt de temperatuur in de verschillende verblijfruimtes goed in de gaten. Vooral in de slaapkamers.
- Maak sanitaire ruimtes vaker schoon i.v.m. de hogere temperatuur en snellere bacteriedeling.
- Zet overdag zo min mogelijk verlichting aan.
- Sluit de zonwering (als deze aanwezig is) tijdig, 's morgens bij het openen van de locatie. Open de zonwering pas aan het eind van de dag. Het tijdig openen en sluiten van de zonwering kan 20% verschil maken in temperatuur.

- Bij temperaturen boven de 25 graden is het soms beter op de heetste gedeelten van de dag niet de ramen open te zetten. Er kan beter voor gekozen worden dit aan het begin of aan het eind van de dag te doen. Op het heetste gedeelte kan er beter voor gekozen worden de ramen en eventuele deuren op een kier open te zetten tegenover elkaar.

#### BUITENSPELEN:

- Tussen 12.00 en 15.00 uur spelen we niet buiten of verblijven we alleen in de schaduw
- Zorg voor voldoende schaduw.
- Smeer de kinderen in elke keer dat je buiten gaat spelen, en de zon schijnt, zonnig of half bewolkt, met zonnecrème minimaal beschermingsfactor 30. Van begin mei tot september. Kinderen worden elke twee uur ingesmeerd.
- Zorg voor voldoende drinken voor de kinderen. Geef de kinderen naar behoefte te drinken met een rietje en geef de kinderen die niet vragen om te drinken elke drie kwartier een beker drinken.
- Alle kinderen dragen (water-,) schoentjes buiten.
- Plan wat rustige activiteiten, zodat de kinderen zich niet te veel hoeven in te spannen. Bij extreme hitte gaan we een kortere periode naar buiten.
- Houdt kinderen onder de 12 maanden in de schaduw.

#### ANDERE AANDACHTSPUNTEN

- Smeer de kinderen in van begin mei tot eind september, op alle dagen dat het zonnig of half bewolkt is; ook als ze in de schaduw spelen!
- Smeer de kinderen in met voor de leeftijdscategorie bedoelde zonnebrandcrème, tenminste factor 30
- Smeer de kinderen een half uur voor dat er naar buiten wordt gegaan in • Smeer de kinderen om de 2 uur in
- Gebruik zoveel mogelijk petjes om hoofd en nek te beschermen en draag zoveel mogelijk T-shirtjes ter bescherming tegen de zon
- Let op zout verlies, laat kinderen bouillon of vruchtensappen drinken
- Bij extreem warme dagen maak pet of T-shirt nat en/ of leg een vochtige doek in de nek

#### HUISREGELS VOOR OUDERS

- Bij warm weer kinderen luchtige kleding laten dragen, petje of hoedje
- Voor dat het kind naar de kinderopvang gaat, insmeren met een hoge factor
- Zwempak/ zwembroek/ zwemluier meegeven